

K I V O N A T

MÁNFA KÖZSÉG ÖNKORMÁNYZAT KÉPVISELŐ-TESTÜLETÉNEK

22/2020. (V.27.) sz. határozata

Mánfa Község Önkormányzatának 2019. évi gyermekjóléti és gyermekvédelmi tevékenységéről szóló beszámolóról

A 40/2020. (III.11.) Korm.rendelettel kihirdetett veszélyhelyzetre tekintettel a katasztrófavédelemről és a hozzá kapcsolódó egyes törvények módosításáról szóló 2011. évi CXXVIII. törvény 46. § (4) bekezdésében biztosított jogkörömben Mánfa Község Önkormányzat Képviselő-testületének hatáskörében eljárva az alábbi határozatot hozom:

Mánfa Község Önkormányzatának 2019. évi gyermekjóléti és gyermekvédelmi tevékenységéről szóló beszámolót az 1. számú melléklet szerinti tartalommal elfogadom.

Felkérem a jegyzőt, hogy az értékelést tájékoztatásul küldje meg a Baranya Megyei Kormányhivatal Hatósági Főosztály Szociális és Gyámügyi Osztálya részére.

Határidő: 2020. május 31.

Felelős: dr. Vaskó Ernő címzetes főjegyző

Komló, 2020. május 27.

Takács Zsolt s.k.
polgármester

Beszámoló Mánfa Község Önkormányzat 2019. évi gyermekjóléti és gyermekvédelmi tevékenységéről

A gyermekek védelméről és gyámügyi igazgatásról szóló 1997. évi XXXI. törvény (továbbiakban: Gyvt.) alapján a gyermekek védelme alatt a gyermek családban történő nevelkedésének elősegítésére, veszélyeztetettségének megelőzésére és megszüntetésére, valamint a szülői vagy más hozzátartozói gondoskodásból kikerülő gyermek helyettesítő védelmének biztosítására irányuló tevékenységet értjük.

A települési önkormányzat feladatai:

- a pénzbeli és természetbeli ellátások közül a rendszeres gyermekvédelmi kedvezmény, a rendkívüli települési támogatás, a gyermek családbafogadó gyámjaul kirendelt hozzátartozó pénzbeli ellátása,
- a személyes gondoskodást nyújtó gyermekjóléti alapellátások tekintetében a gyermekjóléti szolgáltatás, a gyermekek napközbeni ellátásának és átmeneti gondozásának biztosítása.

1. A település demográfiai mutatói:

Mánfa Község lakossága 2019. december 31-én: 793 fő

Ebből:

0-18 év: 160 fő

A település demográfiai mutatói alapján a 0-18 éves korosztály 20,17 %-át jelentette a város lakosságának.

2. Az önkormányzat által nyújtott pénzbeli, természetbeli ellátások:

A gyermekek védelméről és a gyámügyi igazgatásról szóló 1997. évi XXXI. törvény (a továbbiakban GYVT.) 20/A. § (1) bek. szerint a települési önkormányzat jegyzője annak a gyermeknek, fiatal felnőttnek, akinek rendszeres gyermekvédelmi kedvezményre való jogosultsága a) a tárgyév augusztus 1-jén fennáll, a tárgyév augusztus hónapjára tekintettel, b) a tárgyév november 1-jén fennáll, a tárgyév november hónapjára tekintettel természetbeni támogatást nyújt fogyasztásra kész étel, ruházat, valamint tanszer vásárlására felhasználható Erzsébet-utalvány formájában (kötelező feladat).

A támogatás esetenkénti összegéről az Országgyűlés a központi költségvetésről szóló törvény elfogadásával egyidejűleg dönt.

A/ Rendszeres gyermekvédelmi kedvezmény:

A rendszeres gyermekvédelmi kedvezményre való jogosultság feltétele, hogy a gyermeket gondozó családban az egy főre jutó havi jövedelem összege nem haladja meg az öregségi nyugdíjminimum 140 %-át, egyedülálló vagy tartósan beteg, illetve fogyatékos gyermeket nevelő szülők, valamint nagykorú gyermek esetében, egyéb esetben az öregségi nyugdíjminimum 130%-át, feltéve mindkét esetben, hogy a család vagyona a jogszabályban meghatározott értéket nem haladja meg.

A rendszeres gyermekvédelmi kedvezményben részesülő családok száma 2019-ben 24.

24 családban 38 gyermek részesült gyermekvédelmi kedvezményben.

Elutasítás 4 esetben volt jövedelem miatt. Megszüntetés nem volt.

Rendszeres gyermekvédelmi kedvezményre jogosult gyermek után a gyermek családbafogadó gyámjával kirendelt hozzátartozó pénzbeli ellátása (a korábbiakban: kiegészítő gyermekvédelmi támogatás): 0 Ft

A Gyvt. 20/A. § (1) bekezdése szerint a gyámhatóság annak a gyermeknek, fiatal felnőttnek, akinek rendszeres gyermekvédelmi kedvezményre való jogosultsága

a) a tárgyév augusztus 1-jén fennáll, a tárgyév augusztus hónapjára tekintettel,

b) a tárgyév november 1-jén fennáll, a tárgyév november hónapjára tekintettel

alapösszegű pénzbeli támogatást folyósít feltéve, hogy a gyermek, fiatal felnőtt az a) és b) pont szerinti időpontban a gyámhatóság határozata alapján nem minősül a 67/A. §-ban foglaltak szerint hátrányos vagy halmozottan hátrányos helyzetűnek.

(2) A gyámhatóság annak a gyermeknek, fiatal felnőttnek, akinek a 67/A. § szerinti hátrányos vagy halmozottan hátrányos helyzete és rendszeres gyermekvédelmi kedvezményre való jogosultsága a gyámhatóság határozata alapján

a) a tárgyév augusztus 1-jén fennáll, a tárgyév augusztus hónapjára tekintettel,

b) a tárgyév november 1-jén fennáll, a tárgyév november hónapjára tekintettel

emelt összegű pénzbeli támogatást folyósít.

A Rendszeres gyermekvédelmi kedvezményre fordított összeg 264.000 Ft volt.

B/ Rendkívüli települési támogatás:

Az önkormányzatok által biztosított ellátás neve 2015. március 1-jétől egységesen települési támogatás lett. A szociális igazgatásról és a szociális ellátásokról szóló 1993. évi III. törvény (a továbbiakban: Szt.) által szabott egyetlen kötelezettség az, hogy a képviselő-testület a létfenntartást veszélyeztető rendkívüli élethelyzetbe került, valamint az időszakosan vagy tartósan létfenntartási gondokkal küzdő személyek részére rendkívüli települési támogatást köteles nyújtani. Ennek értelmében mind a gyermekes, mind a gyermektelen családok rendkívüli települési támogatásra váltak jogosulttá.

Az előző évek számadatait figyelembe véve megállapítható, hogy a jogosultak közül több a gyermeket nevelő család.

Támogatásban részesítettek összlétszáma 2019. évben (gyermekes és gyermektelen): 38 kérelmező, 68 támogatási eset.

C/ Családbafogadó gyámmal kirendelt hozzátartozó pénzbeli ellátása:

A rendszeres gyermekvédelmi kedvezményre jogosult gyermek után a gyermek családbafogadó gyámjával kirendelt hozzátartozó pénzbeli ellátásra jogosult, ha a kiskorú tartására köteles és nyugellátásban vagy nyugdíjszerű rendszeres szociális ellátásban részesül.

2019. évben nem részesült senki ebben az ellátásban.

A családbafogadó gyámmal kirendelt hozzátartozó pénzbeli ellátására nem fordítottunk összeget.

D/ Hátrányos, halmozottan hátrányos helyzet megállapítása:

A rendszeres gyermekvédelmi kedvezmény iránti kérelem B) lapjának kitöltésével kérelmezhető a gyermek hátrányos, halmozottan hátrányos helyzetének megállapítása, amelyről határozattal kell dönten, megállapítása a jegyző hatásköre.

Hátrányos helyzetű az a rendszeres gyermekvédelmi kedvezményre jogosult gyermek és nagykorúvá vált gyermek, aki esetében az alábbi körülmények közül egy fennáll:

- a) a szülő vagy a családbafogadó gyám alacsony iskolai végzettsége, ha a gyermeket együtt nevelő mindkét szülőről, a gyermeket egyedül nevelő szülőről vagy a családbafogadó gyámról - önkéntes nyilatkozata alapján - megállapítható, hogy a rendszeres gyermekvédelmi kedvezmény igénylésekor legfeljebb alapfokú iskolai végzettséggel rendelkezik,
- b) a szülő vagy a családbafogadó gyám alacsony foglalkoztatottsága, ha a gyermeket nevelő szülők bármelyikéről vagy a családbafogadó gyámról megállapítható, hogy a rendszeres gyermekvédelmi kedvezmény igénylésekor az Szt. 33. §-a szerinti aktív korúak ellátására jogosult vagy a rendszeres gyermekvédelmi kedvezmény igénylésének időpontját megelőző 16 hónapon belül legalább 12 hónapig álláskeresőként nyilvántartott személy,
- c) a gyermek elégtelen lakókörnyezete, illetve lakáskörülményei, ha megállapítható, hogy a gyermek a településre vonatkozó integrált településfejlesztési stratégiában szegregátumnak nyilvánított lakókörnyezetben vagy félkomfortos, komfort nélküli vagy szükséglakásban, illetve olyan lakáskörülmények között él, ahol korlátozottan biztosítottak az egészséges fejlődéséhez szükséges feltételek.

Halmazottan hátrányos helyzetű:

- a) az a rendszeres gyermekvédelmi kedvezményre jogosult gyermek és nagykorúvá vált gyermek, aki esetében az a) -c) pontjaiban meghatározott körülmények közül legalább kettő fennáll,
- b) a nevelésbe vett gyermek,
- c) az utógondozói ellátásban részesülő és tanulói vagy hallgatói jogviszonyban álló fiatal felnőtt.

2019. 01. 01. és 2019. 12. 31. között 2 gyermek halmazottan hátrányos helyzetének és 8 gyermek hátrányos helyzetének megállapításáról döntöttünk. A gyámhivatal jelzése alapján nem vettünk gyermeket nyilvántartásba.

F/ Gyermekétkeztetés:

A gyermekek védelméről és a gyámügyi igazgatásról szóló törvény 2016. 01. 01. napjától hatályos változása értelmében **a települési önkormányzat kötelező feladatává vált az iskolai szünidő, valamint a bölcsőde és óvoda zárva tartása esetén a szünidei gyermekétkeztetés biztosítása**, melyre a **hátrányos helyzetű, a rendszeres gyermekvédelmi kedvezményre jogosult gyermekek közül a halmazottan hátrányos helyzetű gyermekek jogosultak ingyenesen.**

2019 évben tavasszal 2, nyáron 4, ősszel 2, télen 2 gyermek vette ingyenesen igénybe a szünidei gyermekétkeztetést.

3. Az önkormányzat által biztosított személyes gondoskodást nyújtó ellátások bemutatása:

Mánfa Község közigazgatási területén a családsegítő tevékenységet ellátási szerződés keretében 1 fő kihelyezett családgondozó végzi heti 40 órában. A szakmai felügyeletet a Komló Térségi Családsegítő és Gyermekjóléti Szolgálat látja el.

Rendelkezésre álló helyiségek és felszerelések:

- A települési Önkormányzattal közös fogadó helyiség az ügyfelek számára,
- Különálló iroda gyermeksarokkal
- A Művelődési Házzal közös kiszolgáló helyiségek, tároló és irodabútorok, közösségi helyiségek,
- Irodatechnika: 1 db Asus típusú laptop, az Önkormányzattal közös nyomtatóval és szkennelvel, internet elérési lehetőséggel,
- 1 db vezetékes telefonvonal, 1db mobiltelefon, mely az Önkormányzaté
- 2 db szolgálati kerékpár,
- 1 db kisbusz (Tanyagondnoki Szolgálat járműve).

A) A Komló Térségi Családsegítő és Gyermekjóléti Szolgálat tevékenységének bemutatása:

1. Általános tájékoztató az Intézmény szakmai feladatairól és személyi feltételekről:

2016. január 1-től az egyes szociális és gyermekvédelmi tárgyú törvények módosításáról szóló 2015. évi CXXXIII. törvény értelmében a családsegítő szolgálatok és a gyermekjóléti szolgálatok integrációjára került sor.

A Komló Térségi Családsegítő és Gyermekjóléti Szolgálat két különálló szakmai egységben látja el gyermekjóléti alapellátási feladatait: a Család és Gyermekjóléti Szolgálat, valamint a Család és Gyermekjóléti Központ keretében. A fenntartó továbbra is a feladatellátásra szerveződött Komlói Kistérség Többcélú Önkormányzati Társulás.

A székhelyhez: Komlói Közös Önkormányzati Hivatal (Komló, Mánfa), Magyarszéki Közös Önkormányzati Hivatal (Magyarszék, Liget, Mecsekpölöske, Magyarhertelend, Bodolyabér, Oroszló), Hosszúhetény, települések, és közös önkormányzati hivatalok közigazgatási területe tartozik.

A Szászvári mikro körzet központhoz: Egyházaskozári Közös Önkormányzati Hivatal (Magyaregregy, Kárász, Köblény, Szalatnak, Máza, Egyházaskozár, Bikal, Szárász, Tófü, Hegyhátmaróc), Szászvári Közös Önkormányzati Hivatal (Szászvár, Vékény) közigazgatási területe tartozik.

Az intézmény ellátási területén a szakmai egységek, az alábbi szolgáltatásokat biztosítja:

Család és gyermekjóléti szolgálat keretében:

- családsegítés,
- gyermekjóléti alapellátás.

Család és Gyermekjóléti Központ keretében:

- gyermekjóléti alapszolgáltatás,
- pszichológiai tanácsadás,
- jogi segítségnyújtás,
- mediáció, családterápia, családkonzultáció,
- óvodai iskolai szociális segítség,
- módszertani támogatás,
- kapcsolattartási ügyelet,
- készenléti szolgálat,
- szociális diagnózis.

A Komló Térségi Családsegítő és Gyermekjóléti Szolgálat az ellátási szerződésben foglaltak alapján személyes gondoskodás keretébe tartozó gyermekjóléti alapellátást, és szociális alapszolgáltatás keretében, családsegítést valósít meg. A gesztor település Komló.

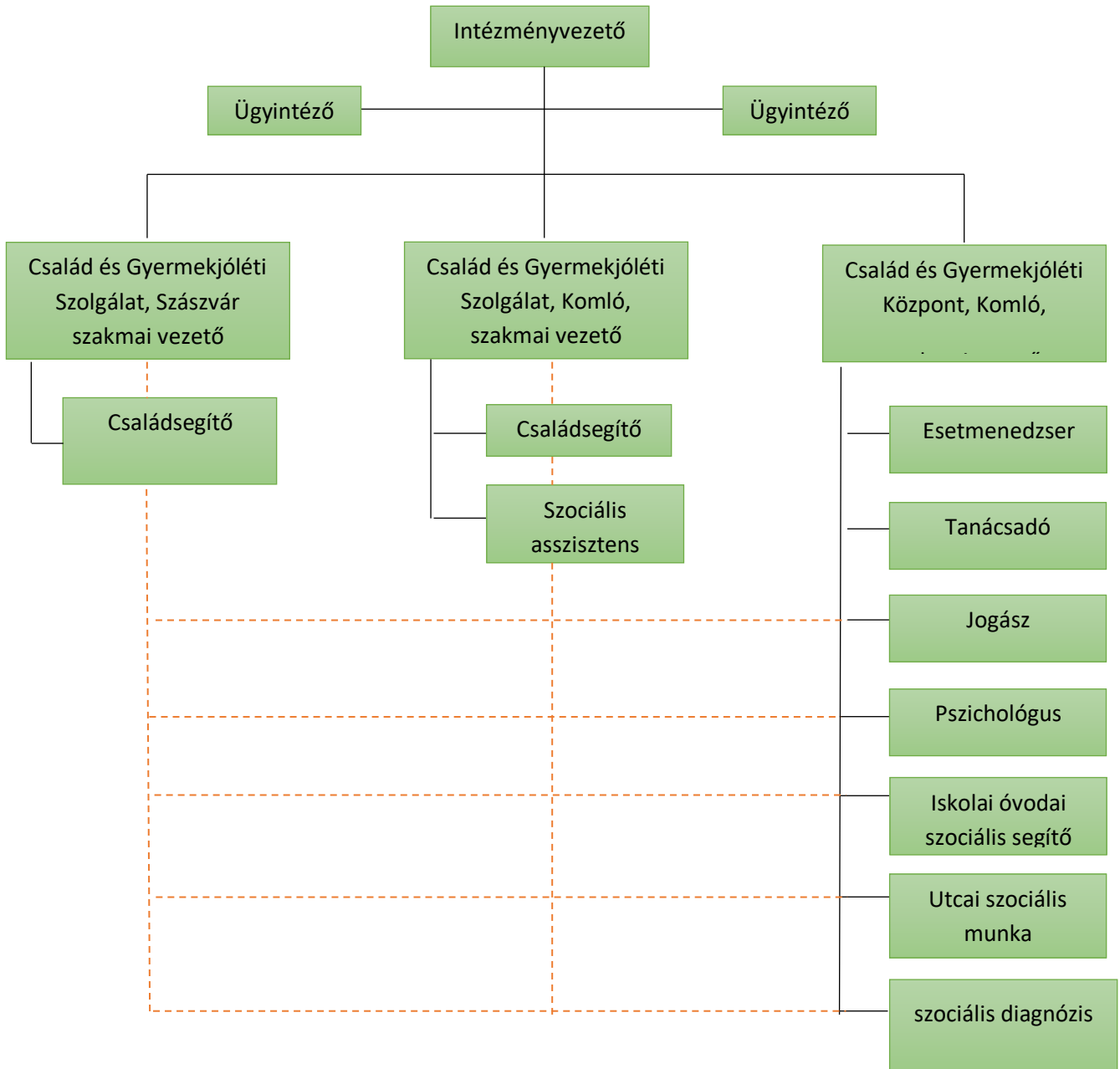
Az ellátottak köre a család és gyermekjóléti szolgáltatás keretében kiterjed a Komló Kistérség Többcélú Önkormányzati Társulás közigazgatási területén található közös önkormányzati hivatalokra, illetve az ott élő lakosságra. A család és gyermekjóléti központ esetében az ellátottak köre, a Komló Járás közigazgatási területén élő lakosság.

A Komló Térségi Családsegítő és Gyermekjóléti Szolgálat a családok komplex segítségét célzó intézményrendszer, ahol különböző segítő foglalkozású emberek team munkában dolgoznak. A szolgálat összehangolt munkáját a szakmai vezetők segítik a 1993. évi III. törvény, az I/2000 (I.7.) SZCSM rendelet, az 1997. évi XXXI. törvény, a 15/1998 (IV. 30.) NM rendelet, valamint a vonatkozó egyéb jogszabályok szerint.

Az egyes munkakörök szerinti feladatmegoszlást a dolgozók munkaköri leírása tartalmazza részletesen.

Komló Térségi Családsegítő és Gyermekjóléti Szolgálat

Szervezeti organon:



A Családsegítő Szolgálat a következő intézményekkel, szervezetekkel van kapcsolatban:

- Komló Térségi Családsegítő és Gyermekjóléti Szolgálat
- Védőnői Szolgálat
- Munkaügyi Központ
- Drogambulancia
- Komló Városi Bíróság
- Mánfai CKÖ
- Magyar Vöröskereszt
- Katolikus Caritas
- házi orvos
- helyi civil szervezetek
- rehabilitációs munkahelyek
- óvodák
- iskolák

2. Család és gyermekjóléti szolgálat tevékenységének bemutatása

A Családsegítő Szolgálat feladata a családok komplex segítése. A Szolgálat segítségét az ügyfelek minden kötöttség nélkül az ügyeleti rend figyelembevételével vehetik igénybe. A segítő tevékenység sikere érdekében az ügyfelek önkéntes együttműködése szükséges.

A Szolgálat forgalma:

2019	
Éves forgalom	615
Tárgyévben a szolgálatnál megfordult kliensek száma	604
Új kliensek	9

A tárgyévben a szolgálatnál megfordult kliensek száma nem halmozott adat. Több ügyfél van, aki rendszeresen keresi fel szolgálatunkat, csak más-más problémával.

A szolgáltatásokat igénybe vevők száma gazdasági aktivitás szerint:

2019	
Aktív kereső	16
Álláskereső	5
Inaktív kereső	6
Ebből nyugdíjas	5
Eltartott	1
Ebből kiskorú	13
Összesen	40

A szolgáltatást igénybe vevők száma iskolai végzettség szerint:

2019	
Tanköteles kornál fiatalabb	13
Általános iskola 8 osztályánál kevesebb	3
Általános iskola 8 osztálya	11
Általános iskola 10 osztálya	0
Befejezett Szakmunkásképző	12
Befejezett Szakközépiskola	1
Befejezett Gimnázium	0
Felsőfokú iskola	0
Összesen	40

A szolgáltatást igénybe vevők száma nem és korcsoport szerint:

2019							
Nem, életkor	6 éves és fiatalabb	7-13	14-17	18 – 34	35 – 49	50 - 61	62 éves és idősebb
Férfi	2	4	-	1	6	2	1
Nő	3	4	1	4	6	1	5
Összesen	5	8	1	5	12	3	6

Munkánk folyamán megfigyelhető, hogy ügyfeleink nagy része az aktív korúakból kerül ki. A gondozási tevékenység során a leggyakrabban felmerülő probléma az anyagi nehézségek, illetve a segítségkérés valamilyen ügyintézéshez. Ennek hátterében az áll, hogy Mánfa lakosságának kb. 35%-a roma származású, akiknek alacsony az iskolai végzettsége, ebből kifolyólag alacsony jövedelemmel rendelkeznek és segítségre szorúlnak az ügyintézésben. A családsegítő szolgálat a segélykérő lapok és egyéb pénzellátáshoz szükséges nyomtatványok (pl.: lakásfenntartási támogatás, foglalkozást helyettesítő támogatás, gyermekvédelmi kedvezmény, nyugdíjellátás, stb.) kitöltésében minden alkalommal segít, ahol szükséges ott környeztanulmányt készít. 2019-ben az ország gazdasági helyzete miatt egyre több esetben kellett adósságkezelés-szerű gondozási tevékenységet folytatni. Az emberek egyre jobban elszegényednek, sőt eladósodnak. Sokan fordultak hozzánk az elmúlt évben a ki nem fizetett közüzemi díjak miatti felhalmozott adósság miatt. Sajnos egyre több olyan, adósságokat felhalmozott ügyfelünk volt, aki középfokú végzettségű, szakmával rendelkezik, mégsem tud elhelyezkedni a munkaerőpiacon. Egyre több esetben kerül sor előrefizetős mérőórák felszerelésére az e-on részéről, mert, sajnos egyre több családban halmozódott fel áramtartozás. A legelszomorítóbb az, hogy egyre több ember kerül olyan helyzetbe, hogy élelmiszerre sincsen pénze, mert vagy a közüzemi számlákat fizeti be vagy élelmiszert vásárol. Karácsony előtt a falu összefogását kérjük, élelmiszeradományokat gyűjtünk, amit az Önkormányzat kiegészíti és még vásárol hozzá, így az ünnepekre mindenkinek kerül élelmiszer az asztalára.

A szolgálat folyamatosan figyelemmel kíséri az álláslehetőségeket, pályázati kiírásokat, hogy ezzel is segíteni tudjuk a munkanélküli ügyfeleinket. Sajnos mégis kevés azoknak az embereknek a száma, akiket sikerül tartósan elhelyezni a munkaerőpiacon. Ennek oka egyrészt a nagy számban jelenlevő, alacsony iskolai végzettségű, szakképzetlen munkaerő – őket szinte kizárt tartósan elhelyezni - másrészt az egyre és nagymértékben szűkülő munkaerőpiac. A közmunkások létszáma 2019-ban átlagban 20 fő volt. Többen közülük nem tudnak máshol

elhelyezkedni, de vannak sajnos olyanok is köztük, akik nem is nagyon akarnak máshol elhelyezkedni, mert belefásultak ebbe a helyzetbe, megelégszenek ezzel.

A sikertelen elhelyezkedés oka még az, hogy a pécsi illetve komlói munkahelyekre leginkább helybelieket vesznek fel, mert az útiköltséget nem térítik, így sajnos a kistelepülések lakói még nehezebben találnak munkahelyet. Sokszor már az is gondot okoz egy-egy családnak, hogy Pécsre vagy Komlóra egy alkalommal beutazzon munkát keresni vagy ügyet intézni, mert a buszjegyet nem tudja kifizetni. Az álláskereső munkanélküliek számára az önéletrajzok megírásában is segítséget nyújtunk. A településünkön működő Teleház, lehetőséget biztosít a lakóknak az internetes álláskeresésre.

A Családsegítő Szolgálat a helyi szervezetekkel (Mánfai Roma Nemzetiségi Önkormányzat, Nyugdíjas Klub, Magyar Vöröskereszt, Mánfa Fejlődéséért Egyesület) szorosan együttműködve különböző rendezvényeket szervez (pl.: Falunap, Idősek Napja, Farsangi Bál), hogy ezzel is segítse a falu összefogását, a közösségérzet fejlődését.

A szolgálat a kliensek számára természetbeni támogatásokat is biztosított:

- élelmiszercsomag 40 rászoruló család részére (karácsonykor)
- ruhaturkáló volt három alkalommal
- 1 alkalommal került sor ingyenes ebédosztásra 50 főnek
- 26 fő részesült szociális célú tűzifa támogatásban
- 95 fő vette át a téli rezsicsökkentés keretében biztosított tüzelőanyagot
- 107 db Mikuláscsomag készült a gyermekeknek
- 120 db karácsonyi csomag készült a gyermekek számára

Az eseti munkák mellett gondozási folyamat is történik olyan családokkal, amelyek átfogó segítséget igényelnek. A gondozási folyamat együttműködési megállapodás alapján történik, melyet klienseinkkel kötünk meg a folyamat elején. A gondozás során a családok, egyének paramétereit, alapproblémáját tárjuk fel és abból kiindulva, a szolgáltatásokat elérhetővé téve újabb lehetőségeket felkutatva, önértékelésüket növelve segítünk kilábalni a problémáikból. Rendszeres családlátogatások történnek, melyek során a folyamatos állapotellenőrzés is megtörténik, így tevékenységünk sikeressége mérhető. A személyes ösztönzés a korábban leírt tevékenységeken túl sok esetben sikeres esetlezáráshoz vezet, amikor a kliens képessé válik az önálló problémamegoldásra.

Nagyon fontosnak tartjuk prevenciók célú szabadidős tevékenységek szervezését, különösen a helyi fiatalok és gyermekek részére. 2019-ben húsvéti játszóházat, Bószénfára a szarvasfarmra kirándulást, mozilátogatást szerveztünk. A településen ugyanis semmilyen kulturált szórakozási lehetőség nincsen. Ezért is jött létre a fiatalok által kedvelt teleház is. Ezen kívül egy konditerem is a fiatalok rendelkezésére áll, melyet rendszeresen használnak is. Az Önkormányzat és a Mánfa Fejlődéséért Egyesület szervezésében az év folyamán több kulturális program is volt, mint például:

- Gyermekfarsang
- Falunap
- Majális
- Szent István nyomában című rendezvény
- Szüreti bál
- Karácsonyi műsor

A szakmai tevékenységek adatai az év folyamán

Komlói Közös Önkormányzati Hivatal				
Szakmai tevékenységek halmozott száma és a szolgáltatásban részesülők száma				
	Komló		Mánfa	
	Szakm. Tev.-ek halmozott száma	Szolg.-ban részesülők száma	Szakm. Tev.-ek halmozott száma	Szolg.-ban részesülők száma
Információnyújtás	7012	1225	482	208
Segítő beszélgetés	6957	1301	531	241
Tanácsadás	3272	1012		
Ügyintézéshez segítségnyújtás	4205	1201	432	173
Konfliktuskezelés	147	193		
Kríziskezelés	123	114	1	1
Közvetítés ellátásokhoz való hozzáféréshez (pénzbeli)	82	141	214	123
Közvetítés ellátásokhoz való hozzáféréshez (természetben)	177	321	173	98
Közvetítés másik szolgáltatáshoz	59	25	2	2
Közvetítés központhoz	37	52	1	4
Szociális segítő tevékenység saját ügykörben		653		38
Szociális segítő tevékenység központ által bevonva		215		2
Szociális segítő tevékenység válsághelyzetben lévő kiskorú anya				
Esetkonferencia	81	63	4	7
Esetmegbeszélés	114	156	5	7
Egyéni és csoportos készségfejlesztés	8	183		
Közösségfejlesztés			7	72
Környezettanulmány elkészítése	329	431	5	7
Családlátogatás	6892	1023	385	40
Adományközvetítés	112	187	3	130

Legtöbb esetben ügyfeleik **anyag**i természetű problémáikkal fordulnak a Szolgálathoz segítséget kérni, ezt követik a **gyermeknevelési** majd a **családi- kapcsolati konfliktusok** ügyében segítséget kérő ügyfelek. Egyre magasabb számban mutatkozik az **elhanyagolt gyerekek** száma. Magas számban keresik a Szolgálatot **életviteli problémákkal**, és **lelki-mentális problémákkal** küzdők, valamint **foglalkoztatással kapcsolatos ügyintézés**et kérők, és **egészségkárosodottak**.

Több probléma együttesen merül fel, ami az első találkozást követő rendszeresebb kapcsolat, családgondozás során derül ki.

A Szolgálat a családsegítő tevékenységen belül **általános és speciális feladatokat** lát el.

Az általános segítő szolgáltatás keretében megelőző tevékenységet végez, melynek keretében észlelő- és jelzőrendszert működtet, így figyelemmel kíséri a lakosság szociális és mentálhigiénés helyzetét, ezen túl a családok életvezetési képességének megőrzésére és problémáinak megoldására, megszüntetésére törekszik.

Speciális szolgáltatás keretében a tartós munkanélküliek, aktív korú nem foglalkoztatottak, fiatal munkanélküliek, az adósságteherrel, lakhatási problémával küszködők, illetve a fogyatékkal élők, krónikus betegek számára egyéni és csoportos foglalkozás keretében biztosítjuk szolgáltatásainkat.

Az észlelő- és jelzőrendszer révén kísérik figyelemmel a lakosság szociális, mentálhigiénés helyzetét.

A Családsegítő Szolgálat a következő intézményekkel, szervezetekkel van kapcsolatban:

- Komló Térségi Családsegítő és Gyermekjóléti Szolgálat
- Védőnői Szolgálat
- Munkaügyi Központ
- Drogambulancia
- Komló Városi Bíróság
- Mánfai CKÖ
- Magyar Vöröskereszt
- Katolikus Caritas
- háziorvos
- helyi civil szervezetek
- rehabilitációs munkahelyek
- óvodák
- iskolák

A gyermekjóléti szolgálat gondozási tevékenysége:

2019-ben a gondozási esetek száma összesen 14 volt. Ebből 9 gyermeket gondoztunk alapellátásban, az érintett családok száma 8.

Védelembre vett gyermekek száma 5, családok száma 2.

A gyermekjóléti szolgálat gondozási tevékenysége az igénybe vevő gyermekek száma szerint:

Nem	0-2 évesek	3-5 évesek	6-13 évesek	14-17 évesek	Összesen
Fiú	2	1	4	0	7
Lány	-	2	4	1	7
Összesen	2	3	8	1	14

Gyermekjóléti szolgáltató tevékenység a kezelt probléma típusa szerint:

Probléma típusa	Kezelt problémák száma
Anyagi	7
Gyermeknevelési	3
Gyermekintézménybe való beilleszkedési nehézség	1
Magatartászavar, teljesítményzavar	4
Családi konfliktus	1
Szülők vagy család életvitele	4
Szülői elhanyagolás	1
Családon belüli bántalmazás	1
Fogyatékoság, retardáció	-
Szenvedélybetegség	2
Összesen	24

A probléma típusát tekintve a családi életvitel, illetve a magatartászavar, teljesítményzavar fordul elő leggyakrabban. E kettő között ok-okozati összefüggés is van. 2019-ben még tovább nőtt az elszegényedő réteg – a gyermekjóléti szolgálat által gondozott családok anyagi háttere is sokat romlott, fokozódott a létbizonytalanság. A Maslow-i szükséglet hierarchiát tekintve érthető, hogy amíg az alapvető szükségletek (biztonságérzet, fizikai szükségletek) kielégítetlenek, addig a magasabb rendűek kielégítésére is sokkal kisebb a motiváció. Ezeknél az eseteknél több probléma is összekapcsolódik (család életvitele + anyagi). Megállapítható továbbá az is, hogy a szenvedélybetegség megjelenése a családban, ellentétben az anyagi problémákkal, sokkal inkább vonzzák a többi veszélyeztető faktort (pénztelenség, gyanús pénzszerzési lehetőség, elhanyagolás).

A gyermekjóléti szolgáltatás alapfeladatai:

- családban történő nevelés elősegítése
- veszélyeztetettség megelőzése egy hatékony jelzőrendszer működtetésével
- veszélyeztetettség megszüntetése
- védelembe vétellel kapcsolatos feladatok
- a családba visszahelyezés esetén utógondozás
- örökbefogadással kapcsolatos feladatok
- javaslatétel gyermekvédelmi gondoskodás alkalmazására
- helyettes szülői hálózat szervezése
- a családból kiemelt gyermekek családjának gondozása, alkalmassá tételére arra, hogy a gyermek visszakerülhessen.

Ezen alapfeladatok közt a családgondozó tevékenységében 2019-ben is a családban történő nevelés elősegítése, a veszélyeztetettség megelőzése és megszüntetése és a közösségi, preventív programszervezés állt a középpontban, összhangban a helyi családok és a település adottságaival, igényeivel.

A jelzőrendszer tagjaival való együttműködés szintén nagyon fontos a gyermekjóléti szolgálatnál. A jelzőrendszer tagjai:

- védőnő
- óvónők
- pedagógusok
- gyermekorvos (hetente jön a faluba)
- iskolai ifjúságvédelmi felelősök

A Gyámhivatallal illetve a Szakellátással jó kapcsolat alakult ki az évek folyamán.

2019- ban 5 gyermek volt átmeneti nevelésben.

Jelzőrendszer tagjaival való kapcsolattartás:

A védőnővel heti szinten működik a kapcsolattartás, mert veszélyeztetett kismamák, illetve újszülött volt a településen. Az egyes gondozási esetekben jó kapcsolatot sikerült kialakítani az osztályfőnökkel, egy esetben még az intézmény igazgatóhelyettesével is több alkalommal konzultáltam.

Veszélyeztetett kiskorúak (0-17 évesek) adatai

Komlói Közös Önkormányzati Hivatal				
Adatok a veszélyeztetett gyermekek száma a veszélyeztetettség fő oka szerint és a veszélyeztetettség okainak halmozott száma				
	Komló		Mánfa	
	Az érintett gyermekek száma	Okok halmozott száma	Az érintett gyermekek száma	Okok halmozott száma
Nyilvántartott veszélyeztetett kiskorúak	256		7	
nevelési probléma	27	30	2	2
aszociális/antiszociális viselkedés	41	42	1	1
családi konfliktus	40	40	1	1
szülők betegsége	2	2		
gyermek bántalmazása (fizikai)	8	8		
gyermek bántalmazása (lelki)	5	5		
gyermek bántalmazása (szexuális)	6	6		
gyermek elhanyagolása (fizikai)	13	13		
gyermek elhanyagolása (lelki)	8	8	3	3
egyéb személyek, rokonok általi veszélyeztetés	1	1		
iskolai kirekesztés, erőszak	2	2		
kortárs csoport negatív hatása	6	6		
elégtelen lakáskörülmény	16	16		
kilakoltatás veszélye	9	9		
munkanélküliség	3	3		
beilleszkedési nehézség	13	15		
alkoholfogyasztás	1	1		
csavargás	2	2		
tankötelezettség elmulasztása (50 tanóra és egyéb)	9	9		
tartós betegség				
fogyatékoság		4		
magatartás- vagy tanulási zavar	13	16		
Anyagi főcsoport összesen (a családra vonatkozóan)	28	30		
Családok száma, amelyekben veszélyeztetett kiskorúak élnek	122		4	
A nyilvántartott veszélyeztetett kiskorúak közül a központ felé továbbított esetek száma	25		1	
A nyilvántartott veszélyeztetett kiskorúak közül súlyos veszélyeztetettség miatt közvetlen hatósági intézkedésre javasolt esetek (a központ értesítése mellett) száma	4		1	
Veszélyeztetett nyilvántartott kiskorúak száma tárgyév december 31-én	256		6	

3. Család és gyermekjóléti központ tevékenységének bemutatása

A Család- és Gyermekjóléti Központ feladatkörébe tartozik a Komlói járáshoz tartozó településeken, azon szolgáltatások nyújtása, mely hozzájárul a gyermek családban történő nevelkedésének elősegítéséhez. A gyermek veszélyeztetettségének megelőzése érdekében a

gyermek igényeinek és szükségleteinek megfelelő önálló egyéni és csoportos speciális szolgáltatásokat, programokat nyújt.

- gyermekvédelmi hatósági intézkedésekhez kapcsolódó feladatokat lát el védelembe vétel, ideiglenes hatályú elhelyezés, nevelésbe vétel, utógondozás esetén;
- közreműködik hatósági intézkedésben: javaslattevés, esettanulmányok feladatok;
- támogatást nyújt a családjából kiemelt gyermek visszahelyezése érdekében;
- utógondozást végez;
- speciális szolgáltatásokat nyújt: - kapcsolatügyelet - készenléti ügyelet-telefonos segítői munka - jogi tanácsadás - pszichológiai tanácsadás - családkonzultáció, családterápia – mediáció;
- óvodai iskolai szociális segítség;
- menekültek integrációját segíti;
- szakmai támogatást nyújt az ellátási területén lévő család-és gyermekjóléti szolgálatoknak.

A Család-és Gyermekjóléti Központ Szakmai Egységének a gyermekek és családjaik számára nyújtott szolgáltatásai térítésmentesen igénybe vehetők.

A családok jelentkezhetnek önként, illetve társintézmények irányíthatják a központhoz speciális szolgáltatásaink igényléséhez. Kivételt képeznek a gyámhatóság által, határozattal kötelezett kliensek. Együttműködés esetén egyéni nevelési - gondozási terv készül, és ennek alapján a klienssel, és a bevonható szakemberekkel közösen megoldást keres az esettanulmány, és a családsegítő.

A központ a gyermekvédelmi gondoskodás keretébe tartozó hatósági intézkedésekhez kapcsolódó, a gyermekek védelmére irányuló tevékenységet lát el, amelynek keretében **az esettanulmány**:

- kezdeményezi a gyermekvédelembe vételét vagy súlyosabb fokú veszélyeztetettség esetén a gyermek ideiglenes hatályú elhelyezését, nevelésbe vételét;
- fogadja a Család és Gyermekjóléti Szolgálat jelzését és javaslatát kiskorú veszélyeztetése esetén;
- javaslatot készít a veszélyeztetettség mértékének megfelelően a gyermekvédelembe vételére, illetve a családi pótlék természetbeni formában történő nyújtására, a gyermek tankötelezettsége teljesítésének előmozdítására, a gyermek családjából történő kiemelésére, a leendő gondozási helyére, vagy annak megváltoztatására, valamint a gyermek megelőző pártfogásának mellőzésére, elrendelésére, fenntartására és megszüntetésére;
- együttműködik a pártfogó felügyelői szolgálattal és a megelőző pártfogó felügyelővel a bűnisméltés megelőzése érdekében, ha a gyámhatóság elrendelte a gyermek megelőző pártfogását;
- a családjából kiemelt gyermek visszahelyezése érdekében szociális segítőmunkát koordinál és végez - az otthon nyújtó ellátást, illetve a területi gyermekvédelmi szakszolgáltatást végző intézménnyel együttműködve - a család gyermeknevelési körülményeinek megteremtéséhez, javításához, a szülő és a gyermek közötti kapcsolat helyreállításához;
- utógondozást végez a gyermekvédelmi gyámmal együttműködve, a gyermek családjába történő visszailleszkedéséhez;
- Családba fogadott gyermek esetén, szükség esetén szociális segítő munkát végez a családba fogadó szülő segítése és a gyermek beilleszkedése érdekében. A családba fogadás feltételeinek fennállásának vizsgálatában részt vesz, javaslatot tesz;

- védelembe vett gyermek esetében elkészíti a gondozási-nevelési tervet, szociális segítőmunkát koordinál és végez, illetve a gyámhatóság megkeresésére a családi pótlék természetbeni formában történő nyújtásához kapcsolódó pénzfelhasználási tervet készít;
- részt vesz a gyámhivatali tárgyaláson.

Hatósági intézkedés nyomán gondozott kiskorúak száma Mánfa Község területén

Település	védelembe vett	ideiglenes hatállyal elhelyezett	nevelésbe vett	utógondozás szakellátásból kikerült
Mánfa	5	3	4	0

Megjegyzés: 3 esetmenedzser munkaidejének időarányos részében látja el menedzselési feladatait.

Az esetmenedzser a gyámhivatalnak tett javaslata során a gyermek bántalmazástól, elhanyagolástól való védelemhez való jogát, a saját családjában történő nevelkedéshez és családi kapcsolatainak megtartásához, ápolásához való jogát, valamint a gyermek véleményét veszi elsősorban figyelembe. A gyermeket fenyegető közvetlen és súlyos veszély esetén, a veszély tényének és jellegének megnevezésével, a többi adat feltárásának mellőzésével, telefonon haladéktalanul, majd azt követően elektronikus formában kell javaslatot tenni a hatóság intézkedésére. Az esetmenedzser az egyéni gondozási-nevelési terv elkészítésébe és megvalósításába bevonja a gyermeket és családját, a család- és gyermekjóléti szolgálatot, megelőző pártfogás alatt álló gyermek esetében a megelőző pártfogót, és az eset szempontjából érintett, szükséges szolgáltatásokat nyújtó intézményeket, szolgáltatókat, személyeket és az egyéb közvetített ellátásban, szolgáltatásban dolgozókat.

A családból kiemelt gyermek visszahelyezése érdekében az esetmenedzser együttműködik a gyermekvédelmi gyámmal, ennek körében támogatja a szülőket, a családba fogadó személyt a nevelésbe vétel megszüntetéséhez szükséges feltételek megvalósításában, a gyermekkel való kapcsolattartásban

A Család és Gyermekjóléti központ speciális feladatai:

- *Kapcsolatügyelet*
- *Készenléti ügyelet-telefonos segítői munka*
- *Jogi tanácsadás*
- *Pszichológiai tanácsadás*
- *Családkonzultáció, családterápia*
- *Mediáció*
- *Óvodai iskolai szociális segítség*
- *Szociális diagnózis felvétel*

Csoportos foglalkozások, mint speciális tevékenységek:

- *Deviancia prevenció*
- *Sétáló Ki Mit Tud*
- *Gyermek és ifjúsági klub*
- *Baba- Mama klub*

A jelzőrendszer járási szintű koordinálása körében a család- és gyermekjóléti központ feladatai:

- Koordinálja a járás területén működő jelzőrendszerek munkáját;
- Szakmai támogatást nyújt a szakmaközi megbeszélések, az éves szakmai tanácskozás szervezéséhez, valamint az éves jelzőrendszeri intézkedési tervek elkészítéséhez és összehangolásához;
- Összegyűjti a települések jelzőrendszeri felelősei által készített helyi jelzőrendszeri intézkedési terveket;
- A család- és gyermekjóléti szolgálat megkeresése alapján segítséget nyújt, szükség esetén intézkedik, ha a jelzőrendszer működtetése körében a család- és gyermekjóléti központ feladatkörébe tartozó vagy szakmai támogatását igénylő esetről szerez tudomást;
- Segítséget nyújt a jelzőrendszer tagjai és a család- és gyermekjóléti szolgálat közötti konfliktusok megoldásában;
- Megbeszélést kezdeményez a jelzőrendszerek működésével kapcsolatban;
- Megteszi a Gyvt. 17. § (4) bekezdése szerinti jelzést: ha a jelzőrendszeri tag jelzési, vagy együttműködési kötelezettségének nem tesz eleget, és ebben az esetben a gyámhatóság - jelzésre vagy hivatalból - értesíti a fegyelmi jogkör gyakorlóját és javaslatot tesz az érintett személlyel szembeni fegyelmi felelősségre vonás megindítására;
- A kapcsolati erőszak és emberkereskedelem áldozatainak segítése érdekében folyamatos kapcsolatot tart az Országos Kríziskezelő és Információs Telefonszolgálattal;
- A család- és gyermekjóléti központ a fenti feladatokra, illetve azok koordinálására járási jelzőrendszeri tanácsadót jelöl ki.

A járási jelzőrendszeri tanácsadó 2019. évi tevékenységeiről

A járási jelzőrendszeri tanácsadó:

- A járás területén rendszeresen részt vett az éves tanácskozásokon, szakmaközi megbeszéléseken, esetkonferenciákon, szakmai bemutakozásokon, esetmegbeszéléseken;
- Fogadta a szolgálatok jelzőrendszeri felelőseitől a beérkezett jelzésekről készült jelentéseket.

Az elmúlt évben 42 intézményi esetmegbeszélésen, 8 szakmaközi megbeszélésen és éves tanácskozáson vett részt. Szakmai segítségnyújtás keretében 9 alkalommal tartottak esetmegbeszélést – hatósági ügyben nem érintett család esetében. 152 esetben volt jelen esetkonferencián. A járás településein helyi igények szerint, a jelzőrendszeri tagok számára 14 alkalommal az adott jelzőrendszeri tagot felkeresve segítette munkájukat, szakmai tájékoztatással, a jelzésekről, és a központ feladatairól, szolgáltatásairól. Jelzőrendszeri tanácsadóként a helyi szolgálatokhoz beérkezett jelzésekről heti összesítést fogadott.

Az összes beérkezett jelzés száma 568 volt, a velük kapcsolatos szakmai feladatokat, teendőket folyamatosan figyelemmel kísérte.

6. Bűnmegelőzési program:

A bűnmegelőzés érdekében Komló Város Rendőrkapitánysága együttműködik különböző szervezetekkel – elsősorban a Komló Polgárőr Egyesülettel és az iskolákkal.

A Családsegítő és Gyermekjóléti Szolgálat a drogfogyasztás megelőzése és a kábítószer-bűnözés ellen tesz jelentős erőfeszítéseket. (Kábítószer-ellenes Egyeztető Fórum, Közösségfejlesztő drog-prevenció).

A bűnmegelőzési tevékenység helyzete, folyamatban lévő programjai:

A Komlói Rendőrkapitányságon a 2019-es évben a következő bűnmegelőzéssel kapcsolatos programok voltak folyamatban:

- 1./ DADA program 2 fő DADA oktató
- 2./ Iskolai Bűnmegelőzési Tanácsadói program 1 fő IBT
- 3./ Az Iskola Rendőre program (7 rendőr, 10 intézmény, 9 település)
- 4./ Tesco-Police-Road-Show

DADA program:

A 2019-es év folyamán 2 fő DADA oktató 5 település 5 oktatási intézményében, 6 évfolyamon 17 osztályban tartott foglalkozásokat. A program 191 gyermeket érintett.

Iskola rendőre program:

A programban 7 rendőr vett részt, 9 település 10 általános iskolájában tartottak bűn-és balesetmegelőzéssel kapcsolatos előadásokat.

Iskolai Bűnmegelőzési Tanácsadói program:

A 2019-es évben 2 település 2 középiskolájában, 9. évfolyamon 11 osztály volt érintett 138 fő részvételével.

Tesco-Police-Road-Show:

A Komlói Rendőrkapitányság a Tesco Globál Zrt. Komlói Hipermarket áruházával közösen 2019. szeptember 7. napján tartotta immárom 13. alkalommal a Tesco-Police-Road-Show-t, mely a „Komlói Bányásznapi” rendezvénysorozat népszerű programjai közé tartozik.

A rendezvényen 2019-ben a családokat hívtuk versenyre.

A kábítószer prevenció helyzete:

A 2019-es évben 51 kábítószerrel kapcsolatos bűncselekmény vált ismertté, 45 esetben fogyasztói típusú magatartás miatt, 6 esetben terjesztői típusú magatartás miatt indult büntetőeljárás.

Az új pszichoaktív anyaggal visszaélés bűncselekmények elkövetése miatt 2 esetben indult büntetőeljárás.

A 2019-es évre vonatkozóan ismét a klasszikus szerek térhódítása figyelhető meg, a pszichoaktív szerek fokozatos háttérbe szorulása mellett.

A 2019-es évben a kábítószer fogyasztás megelőzése az áldozattá és bűnelkövetővé válás elkerülése céljából tartottunk általános és középfokú oktatási intézményekben a „Kábítószer-ellenes világnap” alkalmával prevenciós előadásokat.

A Komlói Térségi KEF 2004-ben alakult, Komlói városi KEF néven, a „gerincét” a Családsegítő-és Gyermekjóléti Szolgálat alkotta, a helyi civil szervezetek és a rendőrség is képviseltették magukat. A KEF újbóli aktív működését célozva 2018. júniusában volt egy kísérlet, azonban a szervezet a 2019-es évben nem folytatott aktív tevékenységet.

A bűnmegelőzési tanácsadók tevékenységének rövid jellemzése:

A Komlói Rendőrkapitányságon a 2016/2017-es tanévben kezdődött meg az Iskolai Bűnmegelőzési Tanácsadói tevékenység.

A 2019-es évben 2 település 2 középiskolájában, 9. évfolyamon 11 osztály volt érintett a program kapcsán 138 fő részvételével.

A program igen kedvelt a diákok körében, hiszen a mindennapi életük folyamán felmerülő olyan esetek kerülnek felszínre, amelyek során egy rossz döntés további nehézségeket, újabb problémákat vethet fel.

7. A településünkön több civil szervezet működik (Mánfai Roma Nemzetiségi Önkormányzat, Mánfa Fejlődéséért Egyesület, Mánfái Romákért Érdekvédelmi Egyesület, Mánfai Sport Egyesület).

Az alapellátásban és a szakellátási feladatokban nem vesznek részt. Szabadidős programok – gyermekfarsang, állami ünnepek, majális, főzőverseny – aktív segítői, résztvevői.

Mánfa, 2020. május 26.

Takács Zsolt
polgármester