



Mánfa Község Polgármesterétől
7304 Mánfa, Fábrián B. u. 58. sz.
Tel.: 72/482-145, 72/581-349
e-mail: pghiv@manfa.hu

ELŐTERJESZTÉS

Az előterjesztés tárgya: Beszámoló Mánfa Község Önkormányzatának 2020. évi gyermekjóléti és gyermekvédelmi tevékenységéről

Az előterjesztést készítette: Székely Andrea ügyintéző

A gyermekek védelméről és a gyámügyi igazgatásról szóló 1997. évi XXXI. törvény (a továbbiakban: Gyvt.) 96. § (6) bekezdése előírja, hogy a települési önkormányzat és az állam fenntartói feladatainak ellátására a Kormány rendeletében kijelölt szerv a gyermekjóléti és gyermekvédelmi feladatainak ellátásáról minden év május 31-éig – a külön jogszabályban meghatározott tartalommal – átfogó értékelést készít. Az értékelést – települési önkormányzat esetén a képviselő-testület általi megtárgyalást követően – meg kell küldeni a gyámhatóságnak.

A gyámhatóság az értékelés kézhezvételétől számított harminc napon belül javaslattal élhet a települési önkormányzat, illetve az állam fenntartói feladatainak ellátására a Kormány rendeletében kijelölt szerv felé, amely hatvan napon belül érdemben megvizsgálja a gyámhatóság javaslatait és állásfoglalásáról, intézkedéséről tájékoztatja.

A gyámhatóságokról, valamint a gyermekvédelmi és gyámügyi eljárásról szóló 149/1997. (IX. 10.) Korm. rendelet (a továbbiakban: Kormányrendelet) 10. sz. melléklete részletesen meghatározza az értékelés tartalmi követelményét.

A települési önkormányzat által készítendő átfogó értékelés tartalmi követelményei:

1. A település demográfiai mutatói, különös tekintettel a 0-18 éves korosztály adataira.
2. Az önkormányzat által nyújtott pénzbeli, természetbeni ellátások biztosítása:
 - a rendszeres gyermekvédelmi kedvezményben részesülők száma, kérelmezőkre vonatkozó általánosítható adatok, elutasítások száma, főbb okai, önkormányzatot terhelő kiadás nagysága,
 - egyéb, a Gyvt.-ben nem szabályozott pénzbeli vagy természetbeni juttatásokra vonatkozó adatok,
 - gyermekétkeztetés megoldásának módjai, kedvezményben részesülőkre vonatkozó statisztikai adatok.
3. Az önkormányzat által biztosított személyes gondoskodást nyújtó ellátások bemutatása:
 - gyermekjóléti szolgáltatás biztosításának módja, működésének tapasztalata (alapellátásban részesülők száma, gyermekek veszélyeztetettségének okai, válsághelyzetben levő várandós anyák gondozása, családjából kiemelt gyermek szüleinek gondozása, jelzőrendszer tagjaival való együttműködés tapasztalatai),
 - gyermekek napközbeni ellátásának, gyermekek átmeneti gondozásának biztosítása, ezen ellátások igénybevétele, s az ezzel összefüggő tapasztalatok.

4-5. (hatályon kívül)

6. A felügyeleti szervek által gyámhatósági, gyermekvédelmi területen végzett szakmai ellenőrzések tapasztalatainak, továbbá a gyermekjóléti és gyermekvédelmi szolgáltató tevékenységet végzők ellenőrzésének alkalmával tett megállapítások bemutatása.
7. Jövőre vonatkozó javaslatok, célok meghatározása a Gyvt. előírásai alapján (milyen ellátásokra és intézményekre lenne szükség a problémák hatékonyabb kezelése érdekében, gyermekvédelmi prevenciós elképzelések).
8. A bűnmegelőzési program főbb pontjainak bemutatása (amennyiben a településen készült ilyen program), valamint a gyermekkorú és a fiatalkorú bűnelkövetők számának az általuk elkövetett bűncselekmények számának, a bűnelkövetés okainak bemutatása.
9. A települési önkormányzat és a civil szervezetek közötti együttműködés keretében milyen feladatok, szolgáltatások ellátásában vesznek részt civil szervezetek (alapellátás, szakellátás, szabadidős programok, drogprevenció stb.).

A fent leírt Kormányrendelet 10 sz. melléklete alapján került elkészítésre a kért átfogó értékelés. (1.sz. melléklet)

A 27/2021. (I.29.) Korm. rendelettel kihirdetett veszélyhelyzetre tekintettel a katasztrófavédelemről és a hozzá kapcsolódó egyes törvények módosításáról szóló 2011. évi CXXVIII. törvény 46. § (4) bekezdésében biztosított jogkörben a települési önkormányzat képviselő-testületének feladat- és hatáskörét a polgármester gyakorolja és hozza meg a szükséges döntéseket. Ennek megfelelően határozat-tervezetben foglalt döntést kívánom meghozni.

Határozat-tervezet:

A 27/2021. (I.29.) Korm.rendelettel kihirdetett veszélyhelyzetre tekintettel a katasztrófavédelemről és a hozzá kapcsolódó egyes törvények módosításáról szóló 2011. évi CXXVIII. törvény 46. § (4) bekezdésében biztosított jogkörben – a Mánfa Község Önkormányzat Képviselő-testületének szervezetét és működését érintő veszélyhelyzeti szabályozásról szóló 9/2020. (XI. 5.) önkormányzati rendelet 4. §-ának megfelelően – a Képviselő-testület tagjaival egyeztetve, Mánfa Község Önkormányzat Képviselő-testületének hatáskörében eljárva az alábbi határozatot hozom:

1. Mánfa Község Önkormányzata a 2020. évi gyermekjóléti és gyermekvédelmi tevékenységéről szóló beszámolót az 1. számú melléklet szerinti tartalommal elfogadja.
2. Felkéri a jegyzőt, hogy gondoskodjon az értékelés megküldéséről a Baranya Megyei Kormányhivatal Hatósági Főosztály Szociális és Gyámügyi Osztálya részére.

Határidő: 2021. május 31.

Felelős: dr. Vaskó Ernő címzetes főjegyző

Komló, 2021. május 13.

**Takács Zsolt
polgármester**

Beszámoló Mánfa Község Önkormányzat 2020. évi gyermekjóléti és gyermekvédelmi tevékenységéről

A gyermekek védelméről és gyámügyi igazgatásról szóló 1997. évi XXXI. törvény (továbbiakban: Gyvt.) alapján a gyermekek védelme alatt a gyermek családban történő nevelkedésének elősegítésére, veszélyeztetettségének megelőzésére és megszüntetésére, valamint a szülői vagy más hozzátartozói gondoskodásból kikerülő gyermek helyettesítő védelmének biztosítására irányuló tevékenységet értjük.

A települési önkormányzat feladatai:

- a pénzbeli és természetbeli ellátások közül a rendszeres gyermekvédelmi kedvezmény, a rendkívüli települési támogatás, a gyermek családbafogadó gyámjául kirendelt hozzátartozó pénzbeli ellátása,
- a személyes gondoskodást nyújtó gyermekjóléti alapellátások tekintetében a gyermekjóléti szolgáltatás, a gyermekek napközbeni ellátásának és átmeneti gondozásának biztosítása.

1. A település demográfiai mutatói:

Mánfa Község lakossága 2020. december 31-én: 777 fő

Ebből:

0-18 év: 140 fő

A település demográfiai mutatói alapján a 0-18 éves korosztály 18,02 %-át jelentette a község lakosságának.

2. Az önkormányzat által nyújtott pénzbeli, természetbeli ellátások:

A gyermekek védelméről és a gyámügyi igazgatásról szóló 1997. évi XXXI. törvény (a továbbiakban GYVT.) 20/A. §-a az alábbiakat állapítja meg:

(1) A gyámhatóság annak a gyermeknek, fiatal felnőttnek, akinek rendszeres gyermekvédelmi kedvezményre való jogosultsága

a) a tárgyév augusztus 1-jén fennáll, a tárgyév augusztus hónapjára tekintettel,

b) a tárgyév november 1-jén fennáll, a tárgyév november hónapjára tekintettel

alapösszegű pénzbeli támogatást folyósít, feltéve, hogy a gyermek, fiatal felnőtt az a) és b) pont szerinti időpontban a gyámhatóság határozata alapján nem minősül a 67/A. §-ban foglaltak szerint hátrányos vagy halmozottan hátrányos helyzetűnek.

(2) A gyámhatóság annak a gyermeknek, fiatal felnőttnek, akinek a 67/A. § szerinti hátrányos vagy halmozottan hátrányos helyzete és rendszeres gyermekvédelmi kedvezményre való jogosultsága a gyámhatóság határozata alapján

a) a tárgyév augusztus 1-jén fennáll, a tárgyév augusztus hónapjára tekintettel,

b) a tárgyév november 1-jén fennáll, a tárgyév november hónapjára tekintettel

emelt összegű pénzbeli támogatást folyósít.

(3) Az (1) és (2) bekezdés szerinti támogatás esetenkénti összegéről az Országgyűlés a központi költségvetésről szóló törvény elfogadásával egyidejűleg dönt.

A/ Rendszeres gyermekvédelmi kedvezmény:

A rendszeres gyermekvédelmi kedvezményre való jogosultság feltétele, hogy a gyermeket gondozó családban az egy főre jutó havi jövedelem összege nem haladja meg az öregségi nyugdíjminimum 140 %-át, egyedülálló vagy tartósan beteg, illetve fogyatékos gyermeket

nevelő szülők, valamint nagykorú gyermek esetében, egyéb esetben az öregségi nyugdíjminimum 130%-át, feltéve mindkét esetben, hogy a család vagyona a jogszabályban meghatározott értéket nem haladja meg.

A rendszeres gyermekvédelmi kedvezményben részesülő családok száma 2020-ban 17. 17 családban 29 gyermek részesült gyermekvédelmi kedvezményben. Elutasítás 1 esetben volt jövedelmi helyzet miatt. Megszüntetés nem volt.

Rendszeres gyermekvédelmi kedvezményre jogosult gyermek után a gyermek családbafogadó gyámjával kirendelt hozzátartozó pénzbeli ellátása (a korábbiakban: kiegészítő gyermekvédelmi támogatás): 0 Ft

A Rendszeres gyermekvédelmi kedvezményre fordított összeg 323.000 Ft volt.

B/ Rendkívüli települési támogatás:

Az önkormányzatok által biztosított ellátás neve 2015. március 1-jétől egységesen települési támogatás lett. A szociális igazgatásról és a szociális ellátásokról szóló 1993. évi III. törvény (a továbbiakban: Szt.) által szabott egyetlen kötelezettség az, hogy a képviselő-testület a létfenntartást veszélyeztető rendkívüli élethelyzetbe került, valamint az időszakosan vagy tartósan létfenntartási gondokkal küzdő személyek részére rendkívüli települési támogatást köteles nyújtani. Ennek értelmében mind a gyermekes, mind a gyermektelen családok rendkívüli települési támogatásra váltak jogosulttá.

Az előző évek számadatait figyelembe véve megállapítható, hogy a jogosultak közül több a gyermeket nevelő család.

Támogatásban részesítettek összlétszáma 2020. évben (gyermekes és gyermektelen): 21 kérelmező, 21 támogatási eset.

C/ Családbafogadó gyámmal kirendelt hozzátartozó pénzbeli ellátása:

A rendszeres gyermekvédelmi kedvezményre jogosult gyermek után a gyermek családbafogadó gyámjával kirendelt hozzátartozó pénzbeli ellátásra jogosult, ha a kiskorú tartására köteles és nyugellátásban vagy nyugdíjszerű rendszeres szociális ellátásában részesül.

2020. évben nem részesült senki ebben az ellátásban.

A családbafogadó gyámmal kirendelt hozzátartozó pénzbeli ellátására nem fordítottunk összeget.

D/ Hátrányos, halmozottan hátrányos helyzet megállapítása:

A rendszeres gyermekvédelmi kedvezmény iránti kérelem B) lapjának kitöltésével kérelmezhető a gyermek hátrányos, halmozottan hátrányos helyzetének megállapítása, amelyről határozattal kell döntenie, megállapítása a jegyző hatásköre.

Hátrányos helyzetű az a rendszeres gyermekvédelmi kedvezményre jogosult gyermek és nagykorúvá vált gyermek, aki esetében az alábbi körülmények közül egy fennáll:

a) a szülő vagy a családbafogadó gyám alacsony iskolai végzettsége, ha a gyermeket együtt nevelő mindkét szülőről, a gyermeket egyedül nevelő szülőről vagy a családbafogadó gyámról - önkéntes nyilatkozata alapján - megállapítható, hogy a rendszeres gyermekvédelmi kedvezmény igénylésekor legfeljebb alapfokú iskolai végzettséggel rendelkezik,

b) a szülő vagy a családbafogadó gyám alacsony foglalkoztatottsága, ha a gyermeket nevelő szülők bármelyikéről vagy a családbafogadó gyámról megállapítható, hogy a rendszeres gyermekvédelmi kedvezmény igénylésekor az Szt. 33. §-a szerinti aktív korúak ellátására jogosult vagy a rendszeres gyermekvédelmi kedvezmény igénylésének időpontját megelőző 16 hónapon belül legalább 12 hónapig álláskeresőként nyilvántartott személy,

c) a gyermek elégtelen lakókörnyezete, illetve lakáskörülményei, ha megállapítható, hogy a gyermek a településre vonatkozó integrált településfejlesztési stratégiában szegregátumnak nyilvánított lakókörnyezetben vagy félkomfortos, komfort nélküli vagy szükséglakásban, illetve olyan lakáskörülmények között él, ahol korlátozottan biztosítottak az egészséges fejlődéséhez szükséges feltételek.

Halmazottan hátrányos helyzetű:

a) az a rendszeres gyermekvédelmi kedvezményre jogosult gyermek és nagykorúvá vált gyermek, aki esetében az a) -c) pontjaiban meghatározott körülmények közül legalább kettő fennáll,

b) a nevelésbe vett gyermek,

c) az utógondozói ellátásban részesülő és tanulói vagy hallgatói jogviszonyban álló fiatal felnőtt.

2020. 01. 01. és 2020. 12. 31. között 3 gyermek halmazottan hátrányos helyzetének és 3 gyermek hátrányos helyzetének megállapításáról döntöttünk. A gyámhivatal jelzése alapján nem vettünk gyermeket nyilvántartásba.

F/ Gyermekétkeztetés:

A gyermekek védelméről és a gyámügyi igazgatásról szóló 1997. évi XXXI. törvény értelmében **a települési önkormányzat kötelező feladatává vált az iskolai szünidő, valamint a bölcsőde és óvoda zárva tartása esetén a szünidei gyermekétkeztetés biztosítása**, melyre a **hátrányos helyzetű**, a rendszeres gyermekvédelmi kedvezményre jogosult gyermekek közül **a halmazottan hátrányos helyzetű gyermekek jogosultak ingyenesen.**

2020 évben tavasszal 4, nyáron 6, ősszel 11, télen 11 fő gyermek vette ingyenesen igénybe a szünidei gyermekétkeztetést.

3. Az önkormányzat által biztosított személyes gondoskodást nyújtó ellátások bemutatása:

Mánfa Község közigazgatási területén a családsegítő tevékenységet ellátási szerződés keretében 1 fő kihelyezett családgondozó végzi heti 40 órában. A szakmai felügyeletet a Komló Térségi Családsegítő és Gyermekjóléti Szolgálat látja el.

Rendelkezésre álló helyiségek és felszerelések:

- A települési Önkormányzattal közös fogadó helyiség az ügyfelek számára,
- Különálló iroda gyermeksarokkal
- A Művelődési Házzal közös kiszolgáló helyiségek, tároló és irodabútorok, közösségi helyiségek,
- Irodatechnika: 1 db Asus típusú laptop, az Önkormányzattal közös nyomtatóval és szkennelvel, internet elérési lehetőséggel,
- 1 db vezetékes telefonvonal, 1db mobiltelefon, mely az Önkormányzaté
- 2 db szolgálati kerékpár,
- 1 db kisbusz (Tanyagondnoki Szolgálat járműve).

A) A Komló Térségi Családsegítő és Gyermekjóléti Szolgálat tevékenységének bemutatása:

1. Általános tájékoztató az Intézmény szakmai feladatairól és személyi feltételekről:

2016. január 1-től az egyes szociális és gyermekvédelmi tárgyú törvények módosításáról szóló 2015. évi CXXXIII. törvény értelmében a családsegítő szolgálatok és a gyermekjóléti szolgálatok integrációjára került sor.

A Komló Térségi Családsegítő és Gyermekjóléti Szolgálat két különálló szakmai egységben látja el gyermekjóléti alapellátási feladatait: a Család és Gyermekjóléti Szolgálat, valamint a Család és Gyermekjóléti Központ keretében. A fenntartó továbbra is a feladatellátásra szerveződött Komlói Kistérség Többcélú Önkormányzati Társulás.

A székhelyhez: Komlói Közös Önkormányzati Hivatal (Komló, Mánfa), Magyarhertelendi Közös Önkormányzati Hivatal (Magyarszék, Liget, Mecsekpölöske, Magyarhertelend, Bodolyabér, Oroszló), Hosszúhetény, települések, és közös önkormányzati hivatalok közigazgatási területe tartozik.

A Szászvári mikro körzet központhoz: Egyházaskozári Közös Önkormányzati Hivatal (Magyaregregy, Kárász, Köblény, Szalatnak, Máza, Egyházaskozár, Bikal, Szárász, Tófü, Hegyhátmaróc), Szászvári Közös Önkormányzati Hivatal (Szászvár, Vékény) közigazgatási területe tartozik.

Az intézmény ellátási területén a szakmai egységek, az alábbi szolgáltatásokat biztosítja:

Család és gyermekjóléti szolgálat keretében:

- családsegítés,
- gyermekjóléti alapellátás.

Család és Gyermekjóléti Központ keretében:

- gyermekjóléti alapszolgáltatás,
- pszichológiai tanácsadás,
- jogi segítségnyújtás,
- mediáció, családterápia, családkonzultáció,
- óvodai iskolai szociális segítség,
- módszertani támogatás,
- kapcsolattartási ügyelet,
- készenléti szolgálat,
- szociális diagnózis készítése.

A Komló Térségi Családsegítő és Gyermekjóléti Szolgálat az ellátási szerződésben foglaltak alapján személyes gondoskodás keretébe tartozó gyermekjóléti alapellátást, és szociális alapszolgáltatás keretében, családsegítést valósít meg. A gesztor település Komló.

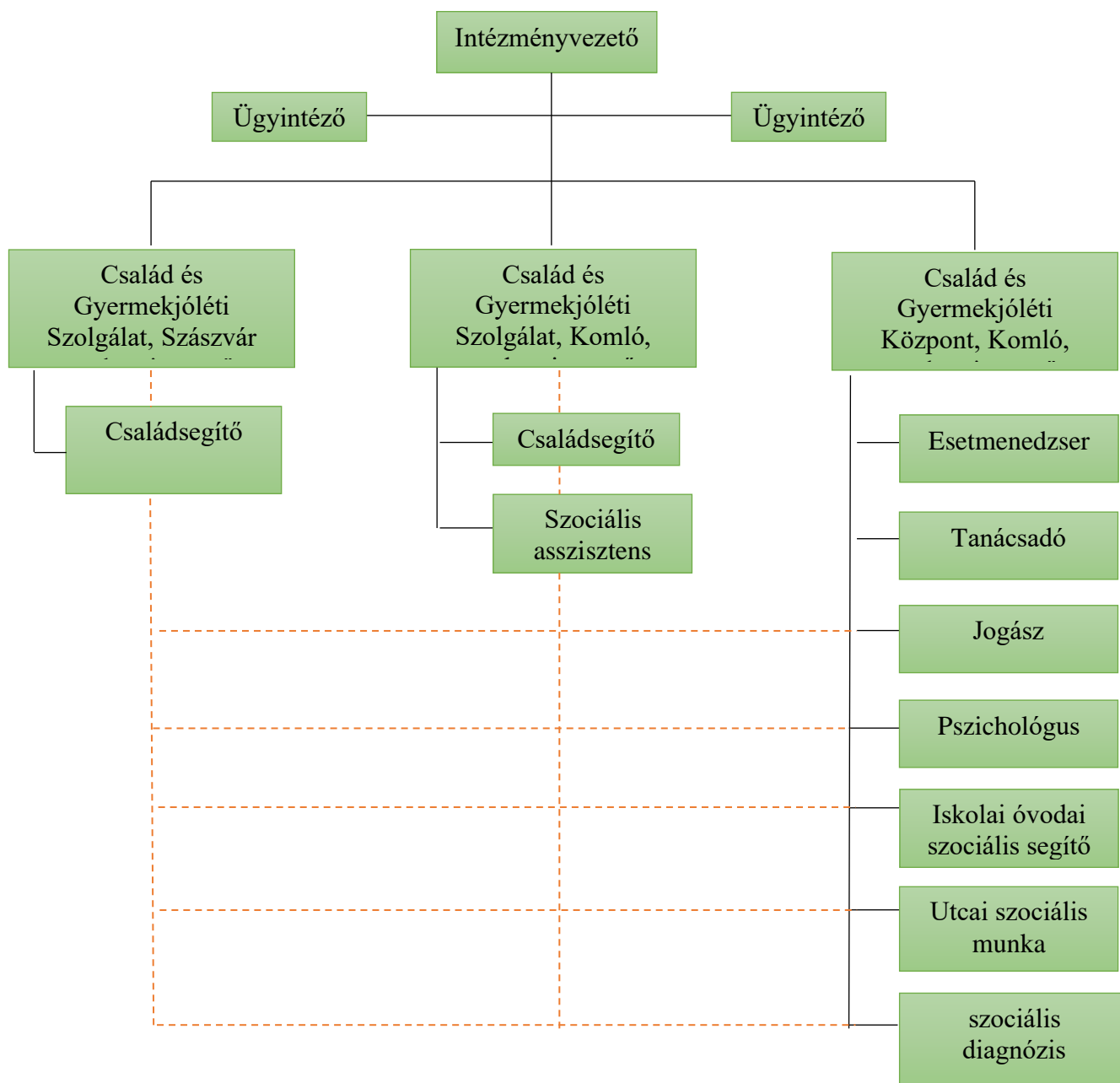
Az ellátottak köre a család és gyermekjóléti szolgáltatás keretében kiterjed a Komlói Kistérség Többcélú Önkormányzati Társulás közigazgatási területén található közös önkormányzati hivatalokra, illetve az ott élő lakosságra. A család és gyermekjóléti központ esetében az ellátottak köre, a Komlói Járás közigazgatási területén élő lakosság.

A Komló Térségi Családsegítő és Gyermekjóléti Szolgálat a családok komplex segítségét célzó intézményrendszer, ahol különböző segítő foglalkozású emberek team munkában dolgoznak. A szolgálat összehangolt munkáját a szakmai vezetők segítik a 1993. évi III. törvény, az I/2000 (I.7.) SZCSM rendelet, az 1997. évi XXXI. törvény, a 15/1998 (IV. 30.) NM rendelet, valamint a vonatkozó egyéb jogszabályok szerint.

Az egyes munkakörök szerinti feladatmegoszlást a dolgozók munkaköri leírása tartalmazza részletesen.

Komló Térségi Családsegítő és Gyermekjóléti Szolgálat

Szervezeti organon:



A Családsegítő Szolgálat a következő intézményekkel, szervezetekkel van kapcsolatban:

- Komló Térségi Családsegítő és Gyermekjóléti Szolgálat
- Védőnői Szolgálat
- Munkaügyi Központ
- Drogambulancia
- Komló Városi Bíróság
- Mánfai CKÖ
- Magyar Vöröskereszt
- Katolikus Caritas
- házi orvos
- helyi civil szervezetek
- rehabilitációs munkahelyek
- óvodák
- iskolák

2. Család és gyermekjóléti szolgálat tevékenységének bemutatása

A Családsegítő Szolgálat feladata a családok komplex segítése. A Szolgálat segítségét az ügyfelek minden kötöttség nélkül az ügyeleti rend figyelembevételével vehetik igénybe. A segítő tevékenység sikere érdekében az ügyfelek önkéntes együttműködése szükséges.

A Szolgálatnál megjelent személyek száma nem és korcsoport szerint

A szolgálatnál megjelent személyek száma		0-17		18-61		62-		Összesen
		nő	férfi	nő	férfi	nő	férfi	
Komlói Közös Önkormányzati Hivatal	együttműködési megállapodás alapján	181	154	216	151	21	10	733
	egyszeri alkalommal és tanácsadottként	145		439		99		656

A tárgyévben a szolgálatnál megfordult kliensek száma nem halmozott adat. Több ügyfél van, aki rendszeresen keresi fel szolgálatunkat, csak más-más problémával.

A szolgálat a kliensek számára természetbeni támogatásokat is biztosított:

- élelmiszer-csomag 30 rászoruló család részére (karácsonykor)
- ruhaturkáló volt három alkalommal
- 28 fő részesült szociális célú tűzifa támogatásban
- 110 db Mikulás-csomag készült a gyermekeknek
- 130 db karácsonyi csomag készült a gyermekek számára

Az eseti munkák mellett gondozási folyamat is történik olyan családokkal, amelyek átfogó segítséget igényelnek. A gondozási folyamat együttműködési megállapodás alapján történik, melyet klienseinkkel kötünk meg a folyamat elején. A gondozás során a családok, egyének paramétereit, alapproblémáját tárjuk fel és abból kiindulva, a szolgáltatásokat elérhetővé téve újabb lehetőségeket felkutatva, önértékelésüket növelve segítünk kilábalni a problémáikból. Rendszeres családlátogatások történnek, melyek során a folyamatos állapotellenőrzés is megtörténik, így tevékenységünk sikeressége mérhető. A személyes ösztönzés a korábban leírt tevékenységeken túl sok esetben sikeres esetlezáráshoz vezet, amikor a kliens képessé válik az önálló problémamegoldásra.

Nagyon fontosnak tartjuk prevenciók célú szabadidős tevékenységek szervezését, különösen a helyi fiatalok és gyermekek részére. 2020-ban a veszélyhelyzetre tekintettel kevés rendezvényt tudtunk szervezni. Ilyen volt például a gyermekfarsang, a szüreti bál, amit szigorú szabályok betartásával sikerült megrendezni, valamint egy alkalommal volt főzőverseny.

A településen semmilyen kulturált szórakozási lehetőség nincsen. Ezért is jött létre a fiatalok által kedvelt teleház is. Ezen kívül egy konditerem is a fiatalok rendelkezésére áll, melyet rendszeresen használnak is, amennyiben a veszélyhelyzetre tekintettel a törvényi előírások ezt lehetővé teszik.

A szakmai tevékenységek adatai az év folyamán

Komlói Közös Önkormányzati Hivatal				
Szakmai tevékenységek halmozott száma és a szolgáltatásban részesülők száma				
	Komló		Mánfa	
	Szakm. Tev.-ek halmozott száma	Szolg.-ban részesülők száma	Szakm. Tev.-ek halmozott száma	Szolg.-ban részesülők száma
Információnyújtás	5470	1151	302	167
Segítő beszélgetés	4797	1001	415	198
Tanácsadás	1943	870		
Ügyintézéshez segítségnyújtás	1357	622	283	142
Konfliktuskezelés	182	157		
Kríziskezelés	95	55		
Közvetítés ellátásokhoz való hozzáféréshez (pénzbeli)	150	158	147	113
Közvetítés ellátásokhoz való hozzáféréshez (természetben)	38	46	182	102
Közvetítés másik szolgáltatáshoz	38	44	1	2
Közvetítés központhoz	5	13	3	13
Szociális segítő tevékenység saját ügykörben		525		28
Szociális segítő tevékenység központ által bevonva		161		15
Szociális segítő tevékenység válsághelyzetben lévő kiskorú anya		4		
Esetkonferencia	35	30	3	9
Esetmegbeszélés	59	62	1	7
Egyéni és csoportos készségfejlesztés	1430	286	115	23
Közösségfejlesztés				
Környezettanulmány elkészítése	233	276	26	52
Családlátogatás	3160	904	71	38
Adományközvetítés	62	112	96	57

A 2020 év statisztikai adatai szerint az utóbbi évek tendenciáinak megfelelően ügyfeleik nagy része (80 %) az aktív korúakból kerül ki.

A nemek szerinti megoszlást figyelve az előző évekhez képest, még mindig érezhető a nők túlsúlya. A nők könnyebben kérnek segítséget.

A pandémia miatt, az előző évekhez képest felére csökkent az egyszeri alkalommal segítséget kérők száma.

132 alkalommal segítettek covid-19 vírusban szenvedő betegeknek, karanténban lévő személyeknek bevásárlásban, gyógyszer kiváltásában.

Legtöbb esetben ügyfeleik **anyag**i természetű problémáikkal fordulnak a Szolgálathoz segítséget kérni, ezt követik a **gyermeknevelési** majd a **családi- kapcsolati konfliktusok** ügyében segítséget kérő ügyfelek. Egyre magasabb számban mutatkozik az **elhanyagolt gyerekek** száma. Magas számban keresik a Szolgáltatást **életviteli problémákkal**, és **lelki-mentális problémákkal** küzdők, valamint **foglalkoztatással kapcsolatos ügyintézés**et kérők, és **egészségkárosodottak**.

Több probléma együttesen merül fel, ami az első találkozást követő rendszeresebb kapcsolat, családgondozás során derül ki.

A Szolgálat a családsegítő tevékenységen belül **általános és speciális feladatokat** lát el.

Az általános segítő szolgáltatás keretében megelőző tevékenységet végez, melynek keretében észlelő- és jelzőrendszert működtet, így figyelemmel kíséri a lakosság szociális és mentálhigiénés helyzetét, ezen túl a családok életvezetési képességének megőrzésére és problémáinak megoldására, megszüntetésére törekszik.

Speciális szolgáltatás keretében a tartós munkanélküliek, aktív korú nem foglalkoztatottak, fiatal munkanélküliek, az adósságteherrel, lakhatási problémával küszködők, illetve a fogyatékkal élők, krónikus betegek számára egyéni és csoportos foglalkozás keretében biztosítjuk szolgáltatásainkat.

Az **észlelő- és jelzőrendszer** révén kísérik figyelemmel a lakosság szociális, mentálhigiénés helyzetét.

A Családsegítő Szolgálat a következő intézményekkel, szervezetekkel van kapcsolatban:

- Komló Térségi Családsegítő és Gyermekjóléti Szolgálat
- Védőnői Szolgálat
- Munkaügyi Központ
- Drogambulancia
- Komló Városi Bíróság
- Mánfai CKÖ
- Magyar Vöröskereszt
- Katolikus Caritas
- házi orvos
- helyi civil szervezetek
- rehabilitációs munkahelyek
- óvodák
- iskolák

Sokan fordultak hozzánk az elmúlt évben a ki nem fizetett közüzemi díjak miatti felhalmozott adósság miatt. Sajnos egyre több olyan, adósságokat felhalmozott ügyfelük volt, aki középfokú végzettségű, szakmával rendelkezik, mégsem tud elhelyezkedni a munkaerőpiacon. A legelszomorítóbb az, hogy egyre több ember kerül olyan helyzetbe, hogy élelmiszere sincsen pénze, mert vagy a közüzemi számlákat fizeti be vagy élelmiszert vásárol.

A szolgálat folyamatosan figyelemmel kíséri az álláslehetőségeket, pályázati kiírásokat, hogy ezzel is segíteni tudjuk a munkanélküli ügyfeleiket. Sajnos mégis kevés azoknak az embereknek a száma, akiket sikerül tartósan elhelyezni a munkaerőpiacon. Ennek oka egyrészt a nagy számban jelenlevő, alacsony iskolai végzettségű, szakképzetlen munkaerő – őket szinte kizárt tartósan elhelyezni - másrészt az egyre és nagymértékben szűkülő

munkaerőpiac. A közmunkások létszáma 2020-ban átlagban 10 fő volt. Többen közülük nem tudnak máshol elhelyezkedni, de vannak sajnos olyanok is köztük, akik nem is nagyon akarnak máshol elhelyezkedni, mert belefásultak ebbe a helyzetbe, megelégszenek ezzel.

A sikertelen elhelyezkedés oka még az, hogy a pécsi illetve komlói munkahelyekre leginkább helybelieket vesznek fel, mert az útiköltséget nem térítik, így sajnos a kistelepülések lakói még nehezebben találnak munkahelyet. Sokszor már az is gondot okoz egy-egy családnak, hogy Pécsre vagy Komlóra egy alkalommal beutazzon munkát keresni vagy ügyet intézni, mert a buszjegyet nem tudja kifizetni. Az álláskereső munkanélküliek számára az önéletrajzok megírásában is segítséget nyújtanak. A településünkön működő Teleház, lehetőséget biztosít a lakóknak az internetes álláskeresőkre.

2020-ban egy nagylelkű magánszemély nagyobb összeget ajándékozott a településnek, amelynek segítségével kb. 30 ember mindennapi életét sikerült megkönnyíteni élelmiszercsomagokkal, háztartási gépekkel.

A Családsegítő Szolgálat a helyi szervezetekkel (Mánfai Roma Nemzetiségi Önkormányzat, Nyugdíjas Klub, Magyar Vöröskereszt, Mánfa Fejlődéséért Egyesület) szorosan együttműködve az aktuális járványügyi szabályozásokat figyelembe véve különböző rendezvényeket szervez (pl.: Falunap, Idősek Napja, Farsangi Bál), hogy ezzel is segítse a falu összefogását, a közösségérzet fejlődését, de sajnos erre 2020-ban nem volt lehetőség.

Veszélyeztetett kiskorúak (0-17 évesek) adatai

Komlói Közös Önkormányzati Hivatal				
Adatok a veszélyeztetett gyermekek száma a veszélyeztetettség fő oka szerint és a veszélyeztetettség okainak halmozott száma				
	Komló		Mánfa	
	Az érintett gyermekek száma	Okok halmozott száma	Az érintett gyermekek száma	Okok halmozott száma
Nyilvántartott veszélyeztetett kiskorúak	151		8	
nevelési probléma	27	35	2	
aszociális/antiszociális viselkedés	13	19	1	
családi konfliktus	14	27		
szülők betegsége	2	10		
gyermek bántalmazása (fizikai)	6	7		
gyermek bántalmazása (lelki)	8	11		
gyermek bántalmazása (szexuális)	1	1		
gyermek elhanyagolása (fizikai)	21	27		
gyermek elhanyagolása (lelki)	10	19		
egyéb személyek, rokonok általi veszélyeztetés				
iskolai kirekesztés, erőszak				
kortárs csoport negatív hatása	4	8		
elégtelen lakáskörülmény	3	11		
kilakoltatás veszélye				
munkanélküliség	3	15		
beilleszkedési nehézség	5	8		
alkoholfogyasztás	4	4		
csavargás	6	6		
tankötelezettség elmulasztása (50 tanóra és egyéb)	14	22	2	

tartós betegség	1	1		
fogyatékoság	1	12	3	
magatartás- vagy tanulási zavar	7	11		
Anyagi főcsoport összesen (a családra vonatkozóan)	1	39		
Családok száma, amelyekben veszélyeztetett kiskorúak élnek	72		5	
A nyilvántartott veszélyeztetett kiskorúak közül a központ felé továbbított esetek száma	25		1	
A nyilvántartott veszélyeztetett kiskorúak közül súlyos veszélyeztetettség miatt közvetlen hatósági intézkedésre javasolt esetek (a központ értesítése mellett) száma	1			
Veszélyeztetett nyilvántartott kiskorúak száma tárgyév december 31-én	101		8	

3. Család és gyermekjóléti központ tevékenységének bemutatása

A Család- és Gyermekjóléti Központ feladatkörébe tartozik a Komlói járáshoz tartozó településeken, azon szolgáltatások nyújtása, mely hozzájárul a gyermek családban történő nevelkedésének elősegítéséhez. A gyermek veszélyeztetettségének megelőzése érdekében a gyermek igényeinek és szükségleteinek megfelelő önálló egyéni és csoportos speciális szolgáltatásokat, programokat nyújt.

- gyermekvédelmi hatósági intézkedésekhez kapcsolódó feladatokat lát el védelembe vétel, ideiglenes hatályú elhelyezés, nevelésbe vétel, utógondozás esetén;
- közreműködik hatósági intézkedésben: javaslattevés, esettanulmányok feladatok;
- támogatást nyújt a családjából kiemelt gyermek visszahelyezése érdekében;
- utógondozást végez;
- speciális szolgáltatásokat nyújt: - kapcsolatügyelet - készenléti ügyelet-telefonos segítői munka - jogi tanácsadás - pszichológiai tanácsadás - családkonzultáció, családterápia – mediáció;
- óvodai iskolai szociális segítség;
- menekültek integrációját segíti;
- szakmai támogatás nyújt az ellátási területén lévő család-és gyermekjóléti szolgálatoknak.

A Család-és Gyermekjóléti Központ Szakmai Egységének a gyermekek és családjaik számára nyújtott szolgáltatásai térítésmentesen igénybe vehetőek.

A családok jelentkezhetnek önként, illetve társintézmények irányíthatják a központhoz speciális szolgáltatásaink igényléséhez. Kivételt képeznek a gyámhatóság által, határozattal kötelezett kliensek. Együttműködés esetén egyéni nevelési - gondozási terv készül, és ennek alapján a klienssel, és a bevonható szakemberekkel közösen megoldást keres az esettanulmány, és a családsegítő.

A központ a gyermekvédelmi gondoskodás keretébe tartozó hatósági intézkedésekhez kapcsolódó, a gyermekek védelmére irányuló tevékenységet lát el, amelynek keretében **az esettanulmány:**

- kezdeményezi a gyermekvédelembe vételét vagy súlyosabb fokú veszélyeztetettség esetén a gyermek ideiglenes hatályú elhelyezését, nevelésbe vételét;
- fogadja a Család és Gyermekjóléti Szolgálat jelzését és javaslatát kiskorú veszélyeztetése esetén;
- javaslatot készít a veszélyeztetettség mértékének megfelelően a gyermekvédelembe vételére, illetve a családi pótlék természetbeni formában történő nyújtására, a gyermek tankötelezettsége teljesítésének előmozdítására, a gyermek családjából történő

kiemelésére, a leendő gondozási helyére, vagy annak megváltoztatására, valamint a gyermek megelőző pártfogásának mellőzésére, elrendelésére, fenntartására és megszüntetésére;

- együttműködik a pártfogó felügyelői szolgálattal és a megelőző pártfogó felügyelővel a bűnismétlés megelőzése érdekében, ha a gyámhatóság elrendelte a gyermek megelőző pártfogását;
- a családjából kiemelt gyermek visszahelyezése érdekében szociális segítőmunkát koordinál és végez - az otthont nyújtó ellátást, illetve a területi gyermekvédelmi szakszolgáltatást végző intézménnyel együttműködve - a család gyermeknevelési körülményeinek megteremtéséhez, javításához, a szülő és a gyermek közötti kapcsolat helyreállításához;
- utógondozást végez a gyermekvédelmi gyámmal együttműködve, a gyermek családjába történő visszailleszkedéséhez;
- Családba fogadott gyermek esetén, szükség esetén szociális segítő munkát végez a családba fogadó szülő segítése és a gyermek beilleszkedése érdekében. A családba fogadás feltételeinek fennállásának vizsgálatában részt vesz, javaslatot tesz;
- védelembe vett gyermek esetében elkészíti a gondozási-nevelési tervet, szociális segítőmunkát koordinál és végez, illetve a gyámhatóság megkeresésére a családi pótlék természetbeni formában történő nyújtásához kapcsolódó pénzfelhasználási tervet készít;
- részt vesz a gyámhivatali tárgyaláson.

Hatósági intézkedés nyomán gondozott kiskorúak száma a Komlói Járás települései szerint

Település	védelembe vett	ideiglenes hatállyal elhelyezett	nevelésbe vett	utógondozás szakellátásból kikerült
Komló	117	8	128	0
Szászvár	13	0	3	1
Bikal	0	0	0	0
Bodolyabér	1	0	1	0
Egyházaskozár	0	0	4	0
Hegyhátmaróc	0	2	0	0
Kárász	2	1	0	0
Köblény	0	0	0	0
Liget	9	0	14	0
Magyaregregy	2	0	0	0
Magyarhertelend	3	0	1	0
Magyarszék	1	0	0	0
Mánfa	6	1	7	0
Máza	0	0	3	0
Mecsekpölöske	0	1	0	0
Oroszló	0	0	0	0
Szalatnak	3	0	0	0
Tófü	0	0	0	0
Vékény	1	0	1	0
Szárász	0	0	0	0
Összesen	158	11	164	1

Megjegyzés: 3 esetmenedzser munkaidejének időarányos részében látja el menedzselési feladatait.

Az esetmenedzser a gyámhivatalnak tett javaslata során a gyermek bántalmazástól, elhanyagolástól való védelemhez való jogát, a saját családjában történő nevelkedéshez és családi kapcsolatainak megtartásához, ápolásához való jogát, valamint a gyermek véleményét veszi elsősorban figyelembe. A gyermeket fenyegető közvetlen és súlyos veszély esetén, a veszély tényének és jellegének megnevezésével, a többi adat feltárásának mellőzésével, telefonon haladéktalanul, majd azt követően elektronikus formában kell javaslatot tenni a hatóság intézkedésére. Az esetmenedzser az egyéni gondozási-nevelési terv elkészítésébe és megvalósításába bevonja a gyermeket és családját, a család- és gyermekjóléti szolgálatot, megelőző pártfogás alatt álló gyermek esetében a megelőző pártfogót, és az eset szempontjából érintett, szükséges szolgáltatásokat nyújtó intézményeket, szolgáltatókat, személyeket és az egyéb közvetített ellátásban, szolgáltatásban dolgozókat.

A családból kiemelt gyermek visszahelyezése érdekében az esetmenedzser együttműködik a gyermekvédelmi gyámmal, ennek körében támogatja a szülőket, a családba fogadó személyt a nevelésbe vétel megszüntetéséhez szükséges feltételek megvalósításában, a gyermekkel való kapcsolattartásban

A Család és Gyermekjóléti központ speciális feladatai:

Kapcsolattartási ügyelet

A kapcsolattartási ügyelet célja, hogy nyugodt, semleges helyet biztosítson a gyermekek számára, hogy külön élő szüleikkel, rokonaikkal, hozzátartozóikkal meghatározott időben/időtartamban barátságos, otthonos környezetben találkozhassanak a gyermekek életkorának megfelelő játékok, mesekönyvek, valamint szakember jelenlétében. A szolgáltatás igénybe vehető bírósági ítélettel, végzéssel, gyámhivatali határozattal, továbbá önkéntesen, az érintettek együttes kérésére történt gyermekvédelmi közvetítői eljárás (mediáció) során született mediációs megállapodás alapján. Hetente szombaton 9-13 óráig biztosították az ügyeletet. 2020-ban 167 esetben 91 ellátottat fogadtak.

Készenléti ügyelet-telefonos segítői munka

Célja a Család-és Gyermekjóléti Központ nyitvatartási idején túl felmerülő krízishelyzetekben történő azonnali segítség, tanácsadás vagy tájékoztatás nyújtása. Telefonon a szolgálatot ellátó munkatárs információt tud nyújtani, tanácsadásban részesítheti az ügyfelet, szükség esetén gyakorlati támogatást tud biztosítani, vagy hivatalos személy - rendőr, mentő, tűzoltó - a helyszínre történő mozgósításával, vagy szükség esetén személyes intézkedéssel. 2020. évben készenléti szolgáltatás keretében működtetett telefonra 380 alkalommal érkezett hívás.

Két alkalommal családon belüli bántalmazás okán történt telefonhívás, 28 alkalommal kapcsolattartási probléma okán. 115 alkalommal információt adtak a kérdezőnek különböző szolgáltatások igénybevételi lehetőségeiről.

Jogi tanácsadás

A Komlói Járás területén lévő települések lakosainak számára ingyenes jogi tanácsadást biztosítanak hetente hétfőn 8h-tól 12h-ig. 2020-ban 210 alkalommal 176 fő vette igénybe a jogász segítségét.

Pszichológiai tanácsadás

A Komlói Járás területén lévő települések lakosainak számára ingyenes pszichológiai tanácsadás telefonon előre egyeztetett időpontban biztosítanak (heti 10 óra) részmunkaidős pszichológussal.

Az esetek felében a tanácsadás egyszeri alkalommal valósult meg, ilyen pl. a gyerekekkel folytatott munka során a szülőkonzultáció, a többi esetben azonban az egyszeri alkalmak az együttműködés megszakadását jelzik. Életkor szerint a legtöbb kliens 12-17 év közötti, valamint 35-49 év közötti. A kliensek több mint fele 18 év alatti. A gyerekek nagy része

általában magatartás - és viselkedésproblémákkal érkeznek, de sok esetben a családban átéltraumák (bántalmazás, válás) feldolgozása céljából javasolják az eszményesek a pszichológiai ellátást. A kliensekkel való munkát nagyban megnehezíti, hogy a kliensek nagy része nem motivált, bizalmatlan, valamint, hogy intellektuális színvonaluk meglehetősen alacsony. 2020. évben 152 alkalommal 82 személyt kezelt a tanácsadó

Családkonzultáció, családterápia

A rendszerszemléletű megközelítés a családot tekinti a problémák keletkezésének és a terápiás beavatkozás egységének. A terápia fókuszában a család, annak alrendszerei illetve az egyén szignifikáns családi kapcsolata állnak. Ezt a szolgáltatást a védelemben vett gyermekek családjainak tudják biztosítani elsősorban.

Mediáció

A mediáció módszere segíthet azokban az esetekben, amikor két fél nem tud megegyezni valamilyen ügyben (lehet családi, gazdasági stb. vita), de ugyanakkor motiváltak a helyzet megoldására. Egy harmadik személy, a mediátor segíthet egy mindegyik fél számára elfogadható megállapodás kidolgozásában. Komlói Járás területén lévő települések lakosainak számára, ingyenes mediációs tanácsadást, telefonon előre egyeztetett időpontban biztosítanak. Az elmúlt évben 19 alkalommal vették igénybe a szolgáltatást, mely 36 személyt érintett.

Speciális szolgáltatások keretein belül végzett tevékenységek és az ellátott személyek adatai

Sor szám	Tevékenység	Speciális tevékenységek száma	Ellátottak száma
1	Kapcsolattartási ügyelet	167	91
2	Készenléti szolgálat	380	29
3	Jogi tanácsadás	164	125
4	Pszichológiai tanácsadás	152	82
5	Mediáció	19	36
6	Szülői konzultáció	25	19
7	Esetkonferencia	163	171
8	Összesen	1070	553

Óvodai iskolai szociális segítés:

2018. szeptember 01. napjától a Család és Gyermekejóléti Központok feladata lett az óvodai iskolai szociális segítés bevezetése, és működtetése a járás összes nevelési oktatási intézményében. 1000 gyermekenként 1 fő óvodai iskolai szociális segítő alkalmazása szükséges. A Komlói Járásban 4 fő segítőre van szükség, mert a célzott gyermeklétszám 3800 fő felett van.

Szociális diagnózis felvétel:

2019. január 01.-től kötelező tevékenység. A jelzőrendszer, a család és gyermekejóléti szolgálat jelzése alapján, vagy az ügyfél saját kérésére készíthető el. Kritérium: az ügyfél beleegyezése és együttműködése. Elősegíti az ügyfél szükségleteinek és lehetőségeinek széleskörű és komplex felmérését. 2020-ban 78 esetben történt felmérés.

Csoportos foglalkozások, mint speciális tevékenységek:

Deviancia prevenció

Több éve folyamatosan jelen vannak az iskolákban drog és más egészségkárosító szerek, tevékenységek, devianciák kezelésére célzott prevenciós előadásokkal. A KEF támogatásával

lehetőség nyílt egy ún. „prevenciós munkacsoport” kiképzésére. 10 fő láthatja el Komló és Térségében 2009-től a prevenciós feladatokat, mely a deviáns magatartások feltárását és korai kezelését célozza meg. Tevékenységüket 2020-ban a pandémiára való tekintettel nem tudták a megszokott módon végezni.

Sétáló Ki Mit Tud

2020. évben a pandémia miatt hozott intézkedések figyelembevétele miatt nem tudták megrendezni.

Baba- Mama klub

2007-ben kezdték el szervezni a „Biztos Kezdet” országos program keretein belül egy helyi klub kialakítását, melyben olyan szocializációs hátrányokkal küzdő kismamáknak nyújtanak szolgáltatást, akik 0-3 éves korú gyermekeket nevelnek és az elsődleges szocializációjukban hátrányt szenvedtek.

A vírushelyzet miatt ezt a szolgáltatást is szüneteltetni kellett.

A jelzőrendszer járási szintű koordinálása körében a család- és gyermekjóléti központ feladatai:

- Koordinálja a járás területén működő jelzőrendszerek munkáját;
- Szakmai támogatást nyújt a szakmaközi megbeszélések, az éves szakmai tanácskozás szervezéséhez, valamint az éves jelzőrendszeri intézkedési tervek elkészítéséhez és összehangolásához;
- Összegyűjti a települések jelzőrendszeri felelősei által készített helyi jelzőrendszeri intézkedési terveket;
- A család- és gyermekjóléti szolgálat megkeresése alapján segítséget nyújt, szükség esetén intézkedik, ha a jelzőrendszer működtetése körében a család- és gyermekjóléti központ feladatkörébe tartozó vagy szakmai támogatását igénylő esetről szerez tudomást;
- Segítséget nyújt a jelzőrendszer tagjai és a család- és gyermekjóléti szolgálat közötti konfliktusok megoldásában;
- Megbeszélést kezdeményez a jelzőrendszerek működésével kapcsolatban;
- Megteszi a Gyvt. 17. § (4) bekezdése szerinti jelzést: ha a jelzőrendszeri tag jelzési, vagy együttműködési kötelezettségének nem tesz eleget, és ebben az esetben a gyámhatóság - jelzésre vagy hivatalból - értesíti a fegyelmi jogkör gyakorlóját és javaslatot tesz az érintett személlyel szembeni fegyelmi felelősségre vonás megindítására;
- A kapcsolati erőszak és emberkereskedelem áldozatainak segítése érdekében folyamatos kapcsolatot tart az Országos Kríziskezelő és Információs Telefonszolgálattal;
- A család- és gyermekjóléti központ a fenti feladatokra, illetve azok koordinálására járási jelzőrendszeri tanácsadót jelöl ki.

6. Bűnmegelőzési program:

Bűnmegelőzési programmal önkormányzatunk nem rendelkezik, de 2003. november 27-én a képviselő-testület elfogadta Komló Város Közbiztonsági Koncepcióját (amelyben Mánfa is érintett) melynek célja, hogy az életminőséget javító közbiztonság megteremtése érdekében a közrend megóvásában, a bűnmegelőzésben és a bűnüldözésben résztvevők közötti célirányos párbeszédet elősegítse, és megfelelő keretet biztosítson a közös feladatok eredményes ellátására.

A bűnmegelőzés érdekében Komló Város Rendőrkapitánysága együttműködik különböző szervezetekkel – elsősorban a Komló Polgárőr Egyesülettel és az iskolákkal.

A Családsegítő és Gyermekjóléti Szolgálat a drogfogyasztás megelőzése és a kábítószer-bűnözés ellen tesz jelentős erőfeszítéseket. (Kábítószer-ellenes Egyeztető Fórum, Közösségfejlesztő drog-prevenció).

Gyermek-és ifjúságvédelmi programok végrehajtása

A Komlói Rendőrkapitányságon a 2020-as évben a következő bűnmegelőzéssel kapcsolatos programok voltak folyamatban:

- 1./ DADA program - 2 fő DADA oktató
- 2./ Iskolai Bűnmegelőzési Tanácsadói program - 1 fő IBT
- 3./ Az Iskola Rendőre program
- 4./ OVI-Zsaru program
- 5./ KRESZ Napok program sorozat
- 6./ Lakásotthonos prevenciók előadás sorozatok
- 7./ Nyári Tábor program

DADA program:

A 2020. évben összesen 5 intézményben, 5 településen, 18 osztályban folytatódott a DADA program. Az oktatók 40 alkalommal tartottak órát 730 fő iskoláskorú gyermek részére, bűn- és balesetmegelőzés témakörében. A koronavírus járvány miatt bevezetett intézkedések miatt kizárólag 2020. január, február és március hónapban folytak a foglalkozások 2 fő képzett DADA oktató bevonásával.

Iskola rendőre program:

Az iskola rendőre programban 2020. évben 9 fő hivatásos rendőr vett részt, 8 település, 10 általános iskolájában. Az iskolarendőrök iskolakezdekéskor a diákok biztonságos közlekedését célzó balesetmegelőzési tevékenységben működtek közre.

Iskolai Bűnmegelőzési Tanácsadói program:

2020. június, július és augusztus hónapokban a komlói Kenderföld-Somági Általános Iskolában, a Gagarin Általános Iskolában, a Közösségek Házában, Liget településen, és Mecseknádasdon 12 alkalommal, 216 fő részére tartottak bűn- és balesetmegelőzési foglalkozásokat az iskolák által szervezett „Erzsébet-táborok” programjainak részeként.

OVI-Zsaru program:

2020. január hónapban Ovi- Zsaru foglalkozást tartottak két komlói óvodában -Tompa Mihály úti városi óvodában és a Hunyadi úti óvodában- 70 fő részére (egyéb óvodai tevékenység). 2020. őszén további két óvoda csatlakozott a programhoz Mecseknádasdon és a Mindszentgodisán.

KRESZ Napok program sorozat:

2020. évben a gyerekek körében balesetmegelőzési, kerékpáros közlekedés szabályainak elsajátítását célzó speciális programot dolgoztak ki. A program elnevezése „Szerezz te is kerékpáros jogosítványt”. A programsorozat 6 alkalomból állt és 180 fő vett részt rajta. A projekt egy elméleti gyalogos és kerékpáros „KRESZ” oktatással kezdődött (prezentációval, videókkal és interaktív játékokkal). Ezt követte egy egészségügyi blokk, amit védőnő bevonásával tartottak meg. A gyerekek az elméleti anyag elsajátítását követően a témát felölelő feladványt töltötték ki. A teszt javítását és az esetleges hibák korrigálását követően egy előre felállított ügyességi, „KRESZ” pályán kellett feladatokat teljesíteni.

Lakásotthonos prevenciók előadás sorozatok:

A Komlói Rendőrkapitányság illetékességi területén 6 darab lakásotthon található, ahol 0-18 éves korig élnek közös háztartásban a fiatalok. Ezen korosztály veszélyeztetettsége okán 4

alkalommal tartottak prevenciós foglalkozást, összesen 31 fő részére a lakásotthonokban. Fő témakörök prostitúció és emberkereskedelem, családon belüli erőszak, kábítószer fogyasztás, kiberbiztonság.

A kábítószer prevenció helyzete:

A 2020-as évben a kábítószer fogyasztás megelőzése az áldozattá- és bűnelkövetővé válás elkerülése céljából a Pécsváradi Általános Iskolában, a Mecseknádasdi Általános Iskolában, a Kenderföld-Somági Általános Iskolában, továbbá a Baranya Megyei SZC Komlói Technikum, Szakképző Iskola és Kollégiumában, valamint a Baranya Megyei SZC Sásdi Vendéglátóipari Szakképző Iskolában hívták fel 17 alkalommal, 6 településen, 279 fő fiatal figyelmét a kábítószer fogyasztás veszélyeire. Továbbá drogprevenciós előadást tartottak Komlón a lakásotthonokban 4 alkalommal 32 főnek.

A Komló Térségi KEF 2004-ben alakult, Komlói városi KEF néven, a „gerincét” a Családsegítő-és Gyermekjóléti Szolgálat alkotta, a helyi civil szervezetek és a rendőrség is képviselték magukat. A KEF újbóli aktív működését célozva 2018. júniusában volt egy kísérlet, azonban a szervezet sem a 2019-es évben, sem a 2020-as évben nem folytatott aktív tevékenységet.

A Komló Térségi KEF 2004-ben alakult, Komlói városi KEF néven, a „gerincét” a Családsegítő-és Gyermekjóléti Szolgálat alkotta, a helyi civil szervezetek és a rendőrség is képviselték magukat. A KEF újbóli aktív működését célozva 2018. júniusában volt egy kísérlet, azonban a szervezet sem a 2019-es évben, sem a 2020-as évben nem folytatott aktív tevékenységet.

Iskolaőr tevékenység:

A Komlói Rendőrkapitányság területén 2020. szeptember 01-től 12 fő iskolaőr teljesít szolgálatot 9 oktatási intézményben. 6 általános iskolában 6 fő iskolaőr teljesít szolgálatot, továbbá a Komlói Egységes Gyógypedagógiai Módszertani Intézmény Óvoda, Általános Iskola, Szakiskola és Kollégiumában 2 fő iskolaőr, a Baranya Megyei SZC Komlói Technikum, Szakképző Iskola és Kollégiumában 2 fő iskolaőr és a Baranya Megyei SZC II. Béla Technikum és Kollégiumában 2 fő iskolaőr teljesít szolgálatot.

Az oktatási intézményekben az iskolaőrök jelenléte mind a pedagógusok, diákok és szülők részéről pozitív megítélés alá esik, jelenlétük segítséget nyújt a konfliktuskezelésben, illetve erősíti a jogkövető magatartás szükségességét.

7. A településünkön több civil szervezet működik (Mánfai Roma Nemzetiségi Önkormányzat, Mánfa Fejlődéséért Egyesület, Mánfai Romákért Érdekvédelmi Egyesület, Mánfai Sport Egyesület).

Az alapellátásban és a szakellátási feladatokban nem vesznek részt. Szabadidős programok – gyermekfarsang, állami ünnepek, majális, főzőverseny – aktív segítői, résztvevői.

Mánfa, 2021. május 13.

Takács Zsolt
polgármester