

Komló Térségi Családsegítő és Gyermekjóléti Szolgálat 2019. évi Beszámolója

I. Általános tájékoztató az Intézmény szakmai feladatairól és személyi feltételekről:

2016. január 1-től az egyes szociális és gyermekvédelmi tárgyú törvények módosításáról szóló 2015. évi CXXXIII. törvény értelmében a családsegítő szolgálatok és a gyermekjóléti szolgálatok integrációjára került sor.

Így a Komló Térségi Családsegítő és Gyermekjóléti Szolgálat két különálló szakmai egységben látja el gyermekjóléti alapellátási feladatait: a Család és Gyermekjóléti Szolgálat, valamint a Család és Gyermekjóléti Központ keretében. A fenntartó továbbra is a feladatellátásra szerveződött Komlói Kistérség Többcélú Önkormányzati Társulás.

Az Intézmény a Komlói Kistérség Többcélú Önkormányzati Társulás tagönkormányzatai, és hatályos feladat ellátási szerződéssel rendelkező települések területén látja el feladatait.

A székhelyhez: Komlói Közös Önkormányzati Hivatal (Komló, Mánfa), Magyarszéki Közös Önkormányzati Hivatal (Magyarszék, Liget, Mecsekpölöske, Magyarhertelend, Bodolyabér, , Oroszló), Hosszúhetény, települések, és közös önkormányzati hivatalok közigazgatási területe tartozik.

A Szászvári mikro-körzet központ tekintetében: Egyházaskozári Közös Önkormányzati Hivatal (Magyaregregy, Kárász, Köblény, Szalatnak, Máza, Egyházaskozár, Bikal, Szárász, Tófü, Hegyhátmaróc), Szászvári Közös Önkormányzati Hivatal (Szászvár, Vékény) közigazgatási területe tartozik.

Az Intézmény két önálló szakmai egységen belül látja el feladatait.

1. A család- és gyermekjóléti szolgálat, amely ellátja a Gyvt. 39. § (2), (3) és (4) bekezdése, 40. §-a, valamint az Szt. 64. §-a szerinti feladatokat.
2. A család- és gyermekjóléti központ, amely ellátja a család- és gyermekjóléti szolgálat feladatait, a járás székhely településen külön szakmai egységben, illetve a Gyvt. 39. § (3a) bekezdése és 40/A. §- a szerinti feladatokat.

Az intézmény ellátási területén a szakmai egységek, az alábbi szolgáltatásokat biztosítja:

- Család és gyermekjóléti szolgálat keretében:
 - családsegítés
 - gyermekjóléti alapellátás
- Család és Gyermekjóléti Központ keretében:
 - gyermekjóléti alapszolgáltatás
 - pszichológiai tanácsadás
 - jogi segítségnyújtás
 - mediáció, családterápia, családkonzultáció
 - óvodai iskolai szociális segítség

- módszertani támogatás
- kapcsolattartási ügyelet
- készenléti szolgálat
- szociális diagnózis készítés

A Komló Térségi Családsegítő és Gyermekjóléti Szolgálat az ellátási szerződésben foglaltak alapján személyes gondoskodás keretébe tartozó gyermekjóléti alapellátást, és szociális alapszolgáltatás keretében, családsegítést valósít meg. A gesztor település Komló. Az Intézmény biztosítja a településeken folyó segítő munka teljes szakmai háttérét. A területen dolgozó munkatársaknak biztosítja a szakmai irányítást, az esetmegbeszélés és a szupervízió lehetőségét. Munkájukat folyamatosan figyelemmel kísérik a szakmai vezetők, akik negyedévente szakmai ellenőrzést tartanak melyről írásos dokumentáció készül.

Az ellátottak köre a család és gyermekjóléti szolgáltatás keretében kiterjed a Komlói Kistérség Többcélú Önkormányzati Társulás közigazgatási területén található közös önkormányzati hivatalokra, illetve az ott élő lakosságra, akik állandó vagy ideiglenes jelleggel bejelentett lakosok. A család és gyermekjóléti központ esetében az ellátottak köre, a Komlói Járás közigazgatási területén élő lakosság, akik állandó vagy ideiglenes jelleggel bejelentett lakcímmel rendelkeznek. A szolgáltatás kiterjed különösen azon személyekre és családokra, akik igénybe veszik az intézmény által nyújtott szolgáltatást akár önként, vagy a jelzőrendszer által delegálva.

A Komló Térségi Családsegítő és Gyermekjóléti Szolgálat a családok komplex segítségét célzó intézményrendszer, ahol különböző segítő foglalkozású emberek team munkában dolgoznak. A szolgálat összehangolt munkáját a szakmai vezetők segítik a 1993. évi III. törvény, az I/2000 (I.7.) SZCSM rendelet, 1997. évi XXXI. törvény, 15 / 1998 (IV. 30.) NM rendelet, valamint a vonatkozó egyéb jogszabályok szerint.

Az egyes munkakörök szerinti feladatmegoszlást a dolgozók munkaköri leírása tartalmazza részletesen.

Személyi feltételek a Család és Gyermekjóléti Szolgálat tekintetében:

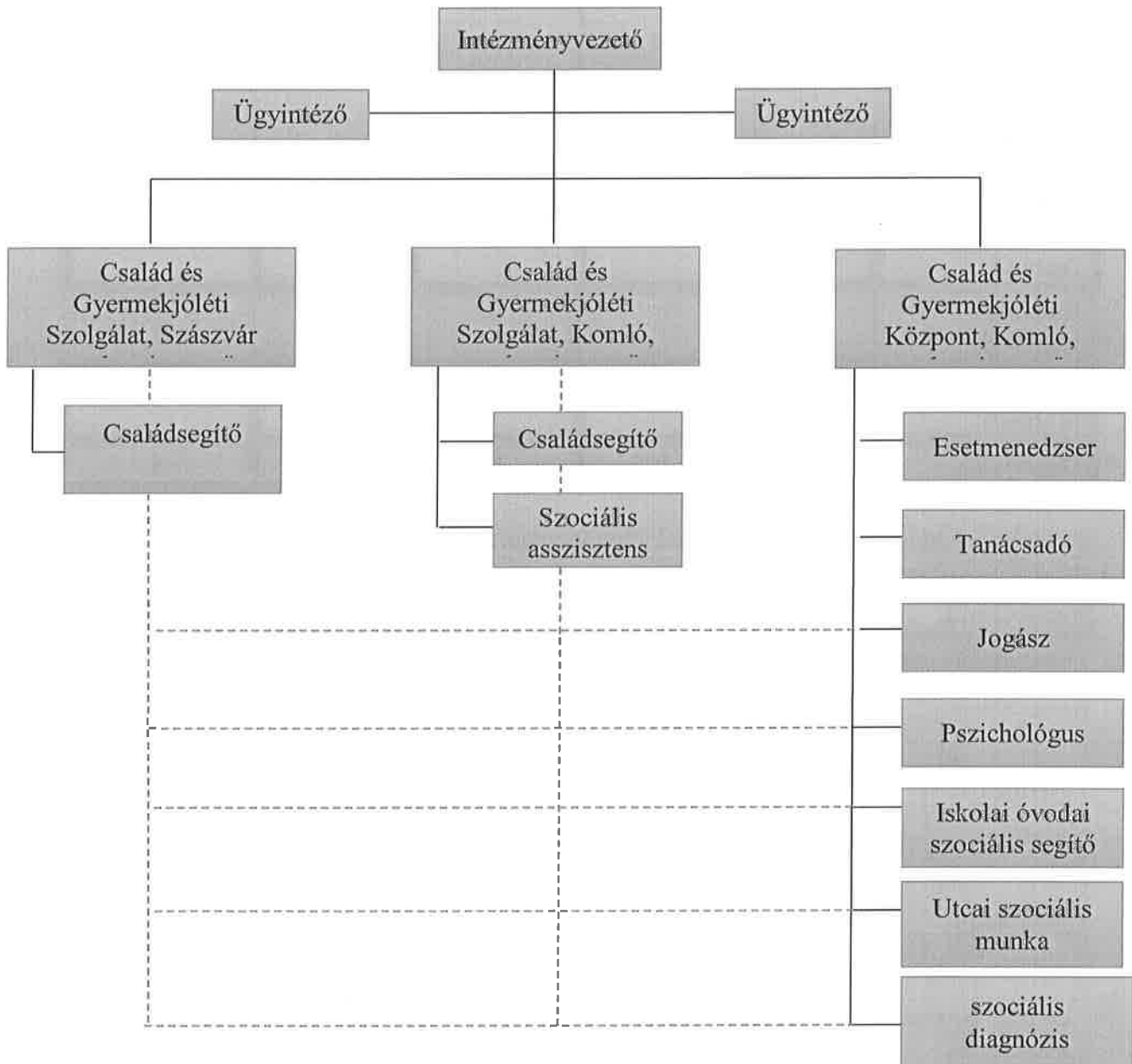
| | szakmai vezető | vezető családsegítő | családsegítő | ebből mediátor | ebből települési jelzőrendszeri felelős |
|----------------------------------------------|----------------|---------------------|--------------|----------------|-----------------------------------------|
| Komló Székhely | 1 | | 10 | 3 | 1 |
| Mánfa | | | 1 | | 1 |
| Magyarszék, Bodolyabér, Oroszló | | | 1 | | 1 |
| Magyarhertelend, Liget, Mecsekpölöske, | | | 1 | | 1 |
| Hosszúhetény | | | 2 | 1 | 1 |
| Székhely összesen: | 1 | | 15 | 4 | 5 |
| Szászvár telephely | | 1 | 3 | 2 | 1 |
| Telephely összesen: | | 1 | 3 | | 1 |
| Összesen: | | 1 | 18 | 6 | 6 |

Személyi feltételek a Család és gyermekjóléti központ tekintetében:

| munkakörök | fő |
|--------------------------------------------|---------------------------------------------|
| Szakmai vezető: | 1 |
| ebből mediátor feladatot is ellátó | 1 |
| ebből járási jelzőrendszeri tanácsadó: | 1 |
| ebből szociális diagnózist felvevő: | 1 |
| esetmenedzser | 6 |
| ebből mediátor feladatot is ellátó | 1 |
| ebből kapcsolattartási ügyeletet is ellátó | 5 |
| ebből készenléti ügyeletet is ellátó | 5 |
| tanácsadó | 1 |
| ebből kapcsolattartási ügyeletet is ellátó | 1 |
| ebből készenléti ügyeletet is ellátó | 1 |
| Óvodai iskolai szociális segítő | 4 |
| asszisztens | 2 |
| pszichológiai tanácsadó | 1 vásárolt szolgáltatás, heti 10 óra |
| családterápia | vásárolt szolgáltatás igény szerint |
| jogász | vásárolt szolgáltatás, heti 10 óra |
| szupervízió | vásárolt szolgáltatás, negyed évente |
| Összesen: | 15 |

Komló Térségi Családsegítő és Gyermekjóléti Szolgálat

Szervezeti organon:



II. A székhelyhez tartozó Család és Gyermejkölési Szolgálat szakmai egység 2019 évi beszámolója

2016. január elsejétől a Családsegítő Szolgálat a társadalom minden korosztályával foglalkozik.

A Családsegítő Szolgálat feladata a családok komplex segítése.

A Szolgálat segítségét az ügyfelek minden kötöttség nélkül az ügyeleti rend figyelembevételével vehetik igénybe. A segítő tevékenység sikere érdekében az ügyfelek önkéntes együttműködése szükséges.

A Szolgálatnál megjelent személyek száma nem és korcsoport szerinti, külön közös hivatalonkénti bontásban.

Az egyszeri alkalommal és tanácsadottként megjelentekhez számoljuk azokat az ügyfeleket, akiknek egy alkalommal valamilyen segítséget nyújtottunk vagy tájékoztattuk, vagy otthonában környezettanulmányt készítettünk.

Azokkal az ügyfelekkel, akikkel nem sikerült egy vagy két alkalommal a problémáját megoldani, velük együttműködési megállapodást kötünk.

| A szolgálatnál megjelent személyek száma | | 0-17 | | 18-61 | | 62- | | Összesen |
|------------------------------------------------|----------------------------------------|------|-------|-------|-------|-----|-------|----------|
| | | nő | férfi | nő | férfi | nő | férfi | |
| Komlói Közös Önkormányzati Hivatal | együttműködési megállapodás alapján | 217 | 232 | 252 | 166 | 27 | 14 | 908 |
| | egyszeri alkalommal és tanácsadottként | 373 | | 858 | | 97 | | 1328 |
| Magyarszéki Közös Önkormányzati Hivatal | együttműködési megállapodás alapján | 29 | 42 | 49 | 39 | 9 | 4 | 173 |
| | egyszeri alkalommal és tanácsadottként | 84 | | 90 | | 93 | | 267 |
| Hosszúhetényi Önkormányzati Hivatal | együttműködési megállapodás alapján | 3 | 7 | 32 | 17 | 2 | 5 | 66 |
| | egyszeri alkalommal és tanácsadottként | 54 | | 10 | | 16 | | 80 |

A 2019 év statisztikai adatai szerint az utóbbi évek tendenciáinak megfelelően ügyfeleink nagy része (80 %) az aktív korúakból kerül ki.

A nemek szerinti megoszlást figyelve az előző évekhez képest, még mindig érezhető a nők túlsúlya. A nők könnyebben kérnek segítséget.

A szolgáltatást igénybe vevő személyek száma gazdasági aktivitás szerint

| | Gazdasági aktivitás | Komlói Közös Önkormányzati Hivatal | Magyarszéki Közös Önkormányzati Hivatal | Hosszúhetényi Önkormányzati Hivatal |
|---|-----------------------------------------------|---------------------------------------------------|--------------------------------------------------------|----------------------------------------------------|
| 1 | Foglalkoztatott | 292 | 38 | 19 |
| 2 | Munkanélküli | 67 | 13 | 15 |
| 3 | Inaktív | 168 | 65 | 24 |
| 4 | <i>Ebből: nyugdíjas</i> | 53 | 22 | 3 |
| 5 | <i>Ebből: 15 éves vagy idősebb tanuló</i> | 73 | 16 | 6 |
| 6 | <i>Eltartott 0-14 éves korú gyermek</i> | 381 | 54 | 8 |
| | Összesen: | 908 | 170 | 66 |

A gazdasági aktivitást figyelve változott az előző évekhez képest a szolgáltatásokat igénybevevők összetétele. Az eltartott 0-14 éves korú gyerekek száma nőtt. Jól látható, hogy a legtöbb probléma sajnos a gyerekekkel van. Igazából Ők produkálják, vetítik le a család problémáját. Nagymértékben nőtt a foglalkoztatott ügyfelek száma is, de még így is sok a munkanélküliek száma. Az inaktív ügyfelek majdnem fele nyugdíjas, vagy tanuló.

A szolgáltatást igénybe vevő személyek száma legmagasabb iskolai végzettség szerint

| | Iskolai végzettség | Komlói Közös Önkormányzati Hivatal | Magyarszéki Közös Önkormányzati Hivatal | Hosszúhetényi Önkormányzati Hivatal |
|---|--------------------------------------------------|---------------------------------------------------|------------------------------------------------------------|----------------------------------------------------|
| 1 | Általános iskola nyolc osztályánál kevesebb | 406 | 84 | 18 |
| 2 | Általános iskola nyolc osztálya | 245 | 65 | 21 |
| 3 | Befejezett szakmunkásképző iskola, szakiskola | 179 | 19 | 18 |
| 4 | Befejezett szakközépiskola | 36 | | 3 |
| 5 | Befejezett gimnázium | 32 | 2 | 4 |
| 6 | Érettségire épülő befejezett OKJ iskola | 7 | | 2 |
| 7 | Felsőfokú iskola (főiskola, egyetem) | 3 | | - |
| | Összesen: | 908 | 170 | 66 |

Az adatok jól mutatják, hogy ügyfeleink nagy része alacsony iskolai végzettséggel rendelkezik. Az előző évekhez képest nőtt azon fiatalok száma, akik szakmát szereztek, vagy befejezett szakközépiskolai végzettséget szerzett.

Külön, közös hivatalonként, településekre bontottan a szakmai tevékenységek adatai az év folyamán

| Komlói Közös Önkormányzati Hivatal | | | | |
|------------------------------------------------------------------------------------|-----------------------------------------|-----------------------------------|-----------------------------------------|-----------------------------------|
| Szakmai tevékenységek halmozott száma és a szolgáltatásban részesülők száma | | | | |
| | Komló | | Mánfa | |
| | Szakm. Tev.-ek halmozott száma | Szolg.-ban részesülők száma | Szakm. Tev.-ek halmozott száma | Szolg.-ban részesülők száma |
| Információnyújtás | 7012 | 1225 | 482 | 208 |
| Segítő beszélgetés | 6957 | 1301 | 531 | 241 |
| Tanácsadás | 3272 | 1012 | | |
| Ügyintézéshez segítségnyújtás | 4205 | 1201 | 432 | 173 |
| Konfliktuskezelés | 147 | 193 | | |
| Kríziskezelés | 123 | 114 | 1 | 1 |
| Közvetítés ellátásokhoz való hozzáféréshez (pénzbeli) | 82 | 141 | 214 | 123 |
| Közvetítés ellátásokhoz való hozzáféréshez (természetben) | 177 | 321 | 173 | 98 |
| Közvetítés másik szolgáltatáshoz | 59 | 25 | 2 | 2 |
| Közvetítés központhoz | 37 | 52 | 1 | 4 |
| Szociális segítő tevékenység saját ügykörben | | 653 | | 38 |
| Szociális segítő tevékenység központ által bevonva | | 215 | | 2 |
| Szociális segítő tevékenység válsághelyzetben lévő kiskorú anya | | | | |
| Esetkonferencia | 81 | 63 | 4 | 7 |
| Esetmegbeszélés | 114 | 156 | 5 | 7 |
| Egyéni és csoportos készségfejlesztés | 8 | 183 | | |
| Közösségfejlesztés | | | 7 | 72 |
| Környezettanulmány elkészítése | 329 | 431 | 5 | 7 |
| Családlátogatás | 6892 | 1023 | 385 | 40 |
| Adományközvetítés | 112 | 187 | 3 | 130 |

| Magyarországi Közös Önkormányzati Hivatal | | | | | | | | | | | | |
|-----------------------------------------------------------------------------|-------------------------------|-----------------------------|-------------------------------|-----------------------------|-------------------------------|-----------------------------|-------------------------------|-----------------------------|-------------------------------|-----------------------------|-------------------------------|-----------------------------|
| Szakmai tevékenységek halmozott száma és a szolgáltatásban részesülők száma | | | | | | | | | | | | |
| | Magyarzék | | Oroszló | | Mecsekpölöske | | Liget | | Bodolyabér | | Magyarhertelend | |
| | Szkm. Tev.-ek halmozott száma | Szolg.-ban részesülők száma | Szkm. Tev.-ek halmozott száma | Szolg.-ban részesülők száma | Szkm. Tev.-ek halmozott száma | Szolg.-ban részesülők száma | Szkm. Tev.-ek halmozott száma | Szolg.-ban részesülők száma | Szkm. Tev.-ek halmozott száma | Szolg.-ban részesülők száma | Szkm. Tev.-ek halmozott száma | Szolg.-ban részesülők száma |
| Információnyújtás | 51 | 34 | 6 | 4 | 16 | 11 | 101 | 50 | 15 | 8 | 28 | 8 |
| Segítő beszélgetés | 271 | 121 | 79 | 33 | 130 | 31 | 362 | 51 | 65 | 32 | 358 | 45 |
| Tanácsadás | 114 | 92 | 32 | 26 | 64 | 28 | 13 | 10 | 6 | 10 | 151 | 40 |
| Ügyintézéshez segítségnyújtás | 213 | 160 | 32 | 28 | 39 | 30 | 158 | 54 | 60 | 30 | 226 | 48 |
| Közvetítés ellátásokhoz való hozzáféréshez (pénzbeli) | 37 | 28 | 1 | 1 | 2 | 5 | 74 | 43 | 42 | 18 | 101 | 40 |
| Közvetítés ellátásokhoz való hozzáféréshez (természetben) | 142 | 98 | 17 | 13 | 13 | 9 | 163 | 49 | 31 | 21 | 80 | 28 |
| Közvetítés másik szolgáltatáshoz | | | | | | | | | 1 | 1 | | |
| Közvetítés központhoz | | | | | | | | | | | | |
| Szociális segítő tevékenység saját ügykörben | | 26 | | 12 | | 14 | | 46 | | 23 | | 19 |
| Szociális segítő tevékenység központ által bevonva | | 9 | | | | 1 | | 15 | | | | 5 |
| Szociális segítő tevékenység válsághelyzetben lévő kiskorú anya | | | | | | | | | | | | |
| Esetkonferencia | 2 | 9 | | | 1 | 2 | 3 | 15 | | | 1 | 5 |
| Esetmegbeszélés | | | | | | | | | 1 | 3 | 1 | 5 |
| Környezettanulmány elkészítése | 1 | 1 | 2 | 3 | 1 | 3 | 2 | 5 | | | 1 | 1 |
| Családlátogatás | 199 | 38 | 52 | 15 | 61 | 17 | 318 | 61 | 90 | 23 | 310 | 26 |
| Adománykövetítés | 4 | 13 | 4 | 2 | | | | | | | 4 | 12 |

Hosszúhetény vonatkozásában az alapellátás és a szakmai felügyeletet tekintve Szolgálatunkhoz tartozik, míg a hatósági feladatokat a Pécsi Család- és Gyermekjóléti Központ látja el.

| Hosszúhetényi Önkormányzati Hivatal | | |
|------------------------------------------------------------------------------------|--------------------------------|-----------------------------|
| Szakmai tevékenységek halmozott száma és a szolgáltatásban részesülők száma | | |
| | Hosszúhetény | |
| | Szakm. Tev.-ek halmozott száma | Szolg.-ban részesülők száma |
| Információnyújtás | 329 | 146 |
| Segítő beszélgetés | 377 | 79 |
| Tanácsadás | 367 | 32 |
| Ügyintézéshez segítségnyújtás | 561 | 146 |
| Kríziskezelés | 1 | 2 |
| Szociális segítő tevékenység saját ügykörben | | 64 |
| Szociális segítő tevékenység központ által bevonva | | 2 |
| Közvetítés ellátásokhoz való hozzáféréshez (pénzbeli) | 4 | 5 |
| Közvetítés ellátásokhoz való hozzáféréshez (természetben) | 2 | 44 |
| Esetkonferencia | 5 | 9 |
| Esetmegbeszélés | 27 | 11 |
| Egyéni és csoportos készségfejlesztés | 10 | 36 |
| Környezettanulmány elkészítése | 3 | 3 |
| Családlátogatás | 953 | 75 |
| Adományközvetítés | 60 | 57 |

Legtöbb esetben ügyfeleink **anyagi természetű problémáikkal** fordulnak a Szolgálathoz segítséget kérni, ezt követik a **gyermeknevelési** majd a **családi- kapcsolati konfliktusok** ügyében segítséget kérő ügyfelek. Egyre magasabb számban mutatkozik az **elhanyagolt gyerekek** száma. Magas számban keresnek **életviteli problémákkal**, és **lelki-mentális problémákkal** küzdők, valamint **foglalkoztatással kapcsolatos ügyintézés**et kérők, és **egészségkárosodottak**.

Több probléma együttesen merül fel, ami az első találkozást követő rendszeresebb kapcsolat, család gondozás során derül ki.

**Veszélyeztetett kiskorúak (0-17 évesek) adatai közös hivatalonként,
településekre bontottan**

| Komlói Közös Önkormányzati Hivatal | | | | |
|-----------------------------------------------------------------------------------------------------------------------------------------------------------------------|-----------------------------|----------------------|-----------------------------|----------------------|
| Adatok a veszélyeztetett gyermekek száma a veszélyeztetettség fő oka szerint és a veszélyeztetettség okainak halmozott száma | | | | |
| | Komló | | Mánfa | |
| | Az érintett gyermekek száma | Okok halmozott száma | Az érintett gyermekek száma | Okok halmozott száma |
| Nyilvántartott veszélyeztetett kiskorúak | 256 | | 7 | |
| nevelési probléma | 27 | 30 | 2 | 2 |
| aszociális/antiszociális viselkedés | 41 | 42 | 1 | 1 |
| családi konfliktus | 40 | 40 | 1 | 1 |
| szülők betegsége | 2 | 2 | | |
| gyermek bántalmazása (fizikai) | 8 | 8 | | |
| gyermek bántalmazása (lelki) | 5 | 5 | | |
| gyermek bántalmazása (szexuális) | 6 | 6 | | |
| gyermek elhanyagolása (fizikai) | 13 | 13 | | |
| gyermek elhanyagolása (lelki) | 8 | 8 | 3 | 3 |
| egyéb személyek, rokonok általi veszélyeztetés | 1 | 1 | | |
| iskolai kirekesztés, erőszak | 2 | 2 | | |
| kortárs csoport negatív hatása | 6 | 6 | | |
| elégtelen lakáskörülmény | 16 | 16 | | |
| kilakoltatás veszélye | 9 | 9 | | |
| munkanélküliség | 3 | 3 | | |
| beilleszkedési nehézség | 13 | 15 | | |
| alkoholfogyasztás | 1 | 1 | | |
| csavargás | 2 | 2 | | |
| tankötelezettség elmulasztása (50 tanóra és egyéb) | 9 | 9 | | |
| tartós betegség | | | | |
| fogyatékoság | | 4 | | |
| magatartás- vagy tanulási zavar | 13 | 16 | | |
| Anyagi főcsoport összesen (a családra vonatkozóan) | 28 | 30 | | |
| Családok száma, amelyekben veszélyeztetett kiskorúak élnek | 122 | | 4 | |
| A nyilvántartott veszélyeztetett kiskorúak közül a központ felé továbbított esetek száma | 25 | | 1 | |
| A nyilvántartott veszélyeztetett kiskorúak közül súlyos veszélyeztetettség miatt közvetlen hatósági intézkedésre javasolt esetek (a központ értesítése mellett) száma | 4 | | 1 | |
| Veszélyeztetett nyilvántartott kiskorúak száma tárgyév december 31-én | 256 | | 6 | |

Magyarországi Közös Önkormányzati Hivatal

Adatok a veszélyeztetett gyermekek száma a veszélyeztetettség fő oka szerint és a veszélyeztetettség okainak halmozott száma

| | Magyarszék | | Oroszló | | Mecsekpölöske | | Liget | | Bodolyabér | | Magyarhertelend | |
|------------------------------------------------------------------------------------------|-----------------------------|----------------------|-----------------------------|----------------------|-----------------------------|----------------------|-----------------------------|----------------------|-----------------------------|----------------------|-----------------------------|----------------------|
| | Az érintett gyermekek száma | Okok halmozott száma | Az érintett gyermekek száma | Okok halmozott száma | Az érintett gyermekek száma | Okok halmozott száma | Az érintett gyermekek száma | Okok halmozott száma | Az érintett gyermekek száma | Okok halmozott száma | Az érintett gyermekek száma | Okok halmozott száma |
| Nyilvántartott veszélyeztetett kiskorúak | 6 | | 2 | | 1 | | 12 | | 1 | | 3 | |
| nevelési probléma | | | | | | | | | | | | |
| kortárs csoport negatív hatása | | | | | 1 | 1 | | 4 | 1 | 1 | 2 | 2 |
| aszociális/antiszociális viselkedés | 6 | 6 | | | | | | | | | | |
| tankötelezettség elmulasztása | | | | | | | 7 | 9 | | | | |
| (50 tanóra és egyéb) | | | 1 | 1 | | | | | | | 1 | 1 |
| tartós betegség | | 1 | 1 | 1 | | | | | | | | |
| magatartás- vagy tanulási zavar | | 1 | | | | | | | | | | |
| Anyagi főcsoport összesen (a családra vonatkozóan) | | | | | | | | | | | | |
| Családok száma, amelyekben veszélyeztetett kiskorúak élnek | 2 | | 2 | | 1 | | 1 | 9 | 1 | | 1 | |
| A nyilvántartott veszélyeztetett kiskorúak közül a központ felé továbbított esetek száma | | | | | 1 | | | | 1 | | | |
| Veszélyeztetett nyilvántartott kiskorúak száma tárgyév december 31-én | | | | | | | 9 | | 1 | | 3 | |

| Hosszúhetényi Önkormányzati Hivatal | | |
|-------------------------------------------------------------------------------------------------------------------------------------|-----------------------------|----------------------|
| Adatok a veszélyeztetett gyermekek száma a veszélyeztetettség fő oka szerint és a veszélyeztetettség okainak halmozott száma | | |
| | Hosszúhetény | |
| | Az érintett gyermekek száma | Okok halmozott száma |
| Nyilvántartott veszélyeztetett kiskorúak | 3 | |
| nevelési probléma | 1 | 1 |
| egyéb | 1 | 1 |
| fogyatékoság | 1 | 1 |
| Családok száma, amelyekben veszélyeztetett kiskorúak élnek | 3 | |
| A nyilvántartott veszélyeztetett kiskorúak közül a központ felé továbbított esetek száma | 1 | |
| Veszélyeztetett nyilvántartott kiskorúak száma tárgyév december 31-én | 0 | |

A Családsegítő és Gyermekjóléti Szolgálat feladatai közé tartozik a jelzőrendszer működtetése is.

Intézményünk az alábbi jelzőrendszeri tagokkal van kapcsolatban.

- Bölcsőde
- Óvoda
- Iskola
- Gyámhivatal
- Rendőrség
- Védőnői Szolgálat
- Házi gyermekorvos
- Házi orvos
- Kórház
- Szociális Szolgáltató Központ
- Fiatalok Pártfogói Felügyelete
- Ügyészség, Bíróság
- Munkaügyi Hatóság
- Önkormányzat
- Egyházak
- Civil szervezetek

2019-ben 468 jelzés érkezett a jelzőrendszeri tagoktól.
A jelzések száma az előző évekhez képest minimálisan nőtt.

| Jelzőrendszer által küldött jelzések száma 18 év alatti gyermekekről | | | |
|-----------------------------------------------------------------------------|------------------------------------------|--------------------------------------------------|-------------------------------------------|
| | Komlói Közös Önkormányzati Hivatal | Magyarszéki Közös Önkormányzati Hivatal | Hosszúhetényi Önkormányzati Hivatal |
| egészségügyi szolgáltató | 52 | 3 | 1 |
| ebből védőnői jelzés | 46 | 3 | |
| Személyes gondoskodást nyújtó szoc. Szolg | 17 | 1 | |
| napközbeni kisgyermek ellátást nyújtók | 30 | | |
| köznevelési intézmény | 145 | 17 | 5 |
| rendőrség | 21 | 1 | 2 |
| önkormányzat, jegyző | 42 | | |
| gyámhivatal | 1 | | 1 |

| Jelzőrendszer által küldött jelzések száma 18 év feletti személyekről | | | |
|------------------------------------------------------------------------------|------------------------------------------|--------------------------------------------------|-------------------------------------------|
| | Komlói Közös Önkormányzati Hivatal | Magyarszéki Közös Önkormányzati Hivatal | Hosszúhetényi Önkormányzati Hivatal |
| egészségügyi szolgáltató | 6 | | |
| ebből védőnői jelzés | | | |
| Személyes gondoskodást nyújtó szoc. Szolg | 3 | | |
| magánszemély, névtelen bejelentés | 30 | | |
| köznevelési intézmény | 5 | | |
| rendőrség | 21 | 2 | 2 |
| önkormányzat, jegyző | 2 | | |
| gyámhivatal | 1 | | |

A fiatalok tekintetében kiemelten sok jelzés érkezett a közoktatási intézményekből, a védőnőktől.
Nőtt az állampolgárok szociális érzékenysége is. Többen kérnek segítséget szomszédjuk, ismerősük számára.

A 2019 évi jelzőrendszeri intézkedési tervből az alábbi célok valósultak meg.

2019 –ben célként tűztük ki, hogy külön- külön szakmai egységenként keressük fel a jelzőrendszeri tagokat.

A tavalyi évben több óvodában a Szociális Szolgáltató Központban, a Baba-Mama Klubban, valamint az Egyenlítő Addiktológiai Alacsonyküszöbű és Közösségi Szolgálat tagjainak prezentáltuk az aktuális változásokat és beszélünk a jelzőrendszer fontosságáról, valamint az előző évek tapasztalatáról, és az együttműködésről. Az háziorvosok, és a rendőrség felkeresése sajnos nem járt sikerrel.

Jelzőrendszeri szakmai cél 2020-ban

Továbbra is cél:

- hogy a különböző jelzőrendszeri tagok tisztában legyenek az intézményi átalakulást követő változásokkal.
- hogy írásos formában, merjék felvállalni jelzésüket.
- hogy minél több szakember, tudja, mi a teendője egy veszélyeztetettség gyanúja esetén.
- hogy tudják mi is az, amit jelezni kell.
- hogy aktívabbak legyenek a jelzőrendszer működésében.

A célok eléréséhez az idei évben is Komlói területén és a térségi intézményekben is, külön-külön szakmai egységenként keressük fel a jelzőrendszeri tagokat, akiket a tavalyi évben még nem sikerült. Az adott szakmára vonatkozóan beszéljük át a további együttműködést. Továbbra is célunk a rendőrség, ill. a gyermekorvosok, háziorvosok felkeresése, érzékenyítése a jelzőrendszer fontosságára. Továbbá szeretnénk meghívott vendégekkel, előadás formájában beszélni az aktuális helyzetekről, problémákról.

Megvalósult Szakmai feladatok Komlón:

Tevékenységünk leglényegesebb része a **gondozási folyamat** olyan zömében gyermekes családokkal, amelyek átfogó segítséget igényelnek. A gondozási folyamat együttműködési megállapodás keretein belül működik, melyet klienseinkkel kötünk meg a folyamat elején. Kollégáink átlagosan 25 esettel foglalkoznak, akikkel minimum havi 3x-i kapcsolattartás alkalmával találkoznak. Amennyiben nem sikerül önkéntesen eredményt elérni a családok működésében, úgy javaslatot teszünk a gyermekek védelembe vételére. Az érintett gyerekekkel kapcsolatban 2019 –ben, 97 esetben tartottunk esetkonferenciát. Védelembe vételt követően, a központ esetmenedzsereivel kettős családgondozással igyekszünk jó irányba terelni a családok működését.

2019-ben Komlón 292 család állt gondozásunkban.

Fontos feladatunk a közoktatási Intézményekkel való koordinálás. Kollégáink heti rendszerességgel felkeresik az iskolákat, óvodákat egyeztetnek az ifjúságvédelmi felelősökkel a felmerülő problémás gyerekekkel kapcsolatban. Az oktatási intézményekből 145 esetben

kaptunk jelzést. A jelzéseket követően felkeressük az érintett családokat, ha szükséges együttműködést kötünk, a jelzést küldőt pedig értesítjük a tapasztalatokról.

Hatékony és jól működő jelzőrendszeri hálózat alakult ki, egyes területeken az elmúlt években, ahol nem csak jeleznek a tagok, de segítenek a probléma megoldásában is. Van, még terület ahol lehetne javítani, de azon is dolgozunk, hogy jól működjön.

Fő feladatunk mellett különböző **eseti feladatokat** is ellátunk.

A tavalyi évben 7 esetben készítettünk környezettanulmányt **szociális kölcsön** ügyében. Ez az ellátás olyan családoknak és egyéneknek nyújt segítséget, akik rendkívüli élethelyzetbe kerültek és kamatmentes kölcsön formájában azonnali anyagi segítséget igényelnek.

A szociális kölcsön visszafizetésének ideje alatt, az ügyfeleknek együttműködési kötelezettsége van a szolgálattal. A törlesztésekről a bizonylatokat rendszeresen bemutatják.

Az idei évben 13 esetben készítettünk környezettanulmányt **krízisfa** kiutalásra

Az **önkormányzati bérlakást** igénylőknél hagyományosan Szolgáltatunkat kéri fel a pályázóknál környezettanulmány készítésére. Idén **92** ilyen esetben készült környezettanulmány.

A nyert pályázóknak szolgáltatunkkal együttműködési **kötelezettségük** van 12 hónapig. Ezt követően véglegesítik a szerződésüket. Az együttműködés ideje alatt, gondozzuk a családot, segítünk az élet, és háztartásvezetésében, ellenőrizzük a havi befizetéseket.

2019-ben 22 családdal kötöttünk szerződést. 4 család esetében nem volt sikeres az együttműködés. A családok nem vették komolyan a lakások rezsijének rendszeres kiegyenlítését. Az **Ő** esetükben nem javasoltuk a szerződés határozott időre szóló meghosszabbítását.

A szolgálat munkatársai igen nagy számban készítik a Komló Városi Bíróság, Pécs Városi Bíróság, a Komló Város Polgármesteri Hivatal Szociális Iroda, Baranya Megyei Kormányhivatal Munkaügyi Központ Komlói Kirendeltsége, illetve a Baranya Megyei Kormányhivatal Komló Járási Hivatal megbízásából **környezettanulmányokat**. A környezettanulmányok tárgya igen sokrétű lehet. 2019-ben környezettanulmány készült, házastársi tartásdíj, méltányossági kérelem, szabálysértés, büntetés végrehajtási intézményből eltávozás, házasság felbontása, tartásdíj emelése ügyében, valamint gondnokság tárgyában. Összesen 63 esetben készítettünk környezettanulmányt.

Rendkívüli települési támogatás kérelemhez 22 esetben kerestük fel a családokat.

Szerencsére csökkent az **ingatlan lefoglalás** ügyében készült környezettanulmányok száma. 2019-ben 20 esetben készítettünk ez ügyben környezettanulmányt. A számok arra engednek következtetni, hogy ezek a problémák is megoldódni látszanak. Egy személy helyzete bizonytalan. Esetében kollégák segítenek lakhatásának megoldásában. A többi esetben sikerült megoldást, vagy fedelet találni a kilakoltatott családnak.

2019-ben 1 esetben készítettünk környezettanulmányt, **csődeljáráshoz**.

Adósságkezelési Szolgáltatás keretében az 50.000-tól 400.000 Ft-ig terjedő közüzemi hátralék rendezésére kap lehetőséget az ügyfél. 2019-ben 23 esetben érdeklődtek az adósságkezelési szolgáltatás iránt, melyből 14 esetben kötötték előzetes együttműködési megállapodás. Ezen megállapodást kötöttek közül 9 háztartás részesült települési adósságkezelési támogatásban. A

háztartásokban 2.668.510.- Ft tartozás halmozódott fel. Ebből 810.864.- Ft önrészt fizettek be az ügyfelek.

DDOP és TIOP pályázatok által 41 család jutott lakáshoz, vagy lett felújítva lakásuk. 10 éves utánkövetés miatt vagyunk rendszeresen kapcsolatban a családdal. Továbbra is segítünk a mindennapi problémáik megoldásában a gazdaságos háztartásvezetésben, a bevételek helyes beosztásában.

Térségi településeken a szakmai feladatok:

A családsegítők a jogszabályokban előírt kötelező feladatokon túl, az Önkormányzatok támogatásával és pályázati forrásokból több prevenciós rendezvényt szerveztek és koordináltak az elmúlt évben is: játszóházak, kirándulások, táborok, ünnepélyek, falunapok.

Mánfán a szünidei étkeztetésen felül évente 2-3 alkalommal átlagosan 20-40 embert támogatnak ingyenes ebédosztással. Karácsonyi és Mikulás csomaggal lepik meg a helyi gyermekeket. Húsvéti játszóházat szerveztek. Önkormányzat segítségével gyereknap alkalmából mozi látogatással kedveskedtek a gyerekeknek. Több családot támogattak a közmunka keretében befolyó élelmiszerek, alapanyagok kiutalásával.

Magyarszéken 2019-ben több alkalommal tartottak kollégáink csoportfoglalkozást 8-9 éves gyerekek számára. A foglalkozások keretében önismereti és személyiségfejlesztő foglalkozást tartanak szocializációs és beilleszkedési nehézségekkel küzdő térségi gyermekek számára.

Hosszúhetényben a szolgálat prevenciós tevékenységet folytat az iskolában és az óvodában. Részt vesznek az egészségnapokon. Hagyományos a Tájház tábor. A veradások szervezésében és lebonyolításában is fontos szerepet vállalnak.

A térségi településeken több alkalommal tartottak ruhabörzét a helyi lakosok által felajánlott ruhákból. Az önkormányzatok segítségével támogatták a rászorulóknak téli fűtését szociális célú tűzifával, és ajándékcsomagokkal kedveskedtek a nagyobb ünnepeken. Segédkeztek a gyerekek szünidei gyermekétkeztetésében.

A térségi kollégák munkájukat nagymértékben segíti a jó együttműködés a helyi polgármesterrel, jegyzővel, szociális ügyintézővel. Eredményes, és hatékony a jelzőrendszeri tagokkal is az együttműködés. Aktív a kapcsolat a köznevelési intézményekkel, védőnőkkel, polgárőrökkel, falugondnokokkal. A családgondozók nagy hangsúlyt fektetnek a fiatalok prevenciójára.

III. Szászvári települethez tartozó Család- és Gyermekejélési Szolgálat Szakmai egység 2019. évi beszámolója

A szolgálatnál megjelentek száma nem és korcsoport szerint 2019

| A szolgálatnál megjelent személyek száma (nem és korcsoportra bontva) | | 0-17 | | 18-61 | | 62- | | Összesen |
|--------------------------------------------------------------------------|-------------------------------------------|------|-------|-------|-------|-----|-------|----------|
| | | nő | férfi | nő | férfi | nő | férfi | |
| Szászvári Közös Önkormányzati Hivatal | együttműködési megállapodás alapján | 23 | 30 | 44 | 37 | 2 | 1 | 137 |
| | egyszeri alkalommal és tanácsadottként | 10 | | 37 | | | | 47 |
| Egyházaskozári Közös Hivatal | együttműködési megállapodás alapján | 56 | 58 | 75 | 58 | 7 | 3 | 257 |
| | egyszeri alkalommal és tanácsadottként | 39 | | 71 | | 11 | | 121 |

2016-ban 290 klienssel dolgoztunk, 2017-ben már 303, 2018-ban 295, 2019-ben 394 embert érintett a segítő munkánk együttműködési megállapodással. A nők nagyobb arányban veszik igénybe szolgáltatásainkat,

133 családot gondozunk együttműködési megállapodással, velük szerződést kötünk, és havi háromszor látogatjuk őket.

168 ügyféllel találkoztunk egyszeri alkalommal vagy tanácsadottként. Összességében ügyfélforgalmunk a tavalyi évhez képest nőtt.

A szolgáltatást igénybe vevők száma gazdasági aktivitás szerint:

| | Gazdasági aktivitás | Szászvári Közös Önkormányzati Hivatal | Egyházaskozári Közös Önkormányzati Hivatal |
|---|-----------------------------------------------|---------------------------------------------|-----------------------------------------------|
| 1 | Foglalkoztatott | 53 | 82 |
| 2 | Munkanélküli | 13 | 28 |
| 3 | Inaktív | 30 | 54 |
| 4 | <i>Ebből: nyugdíjas</i> | 9 | 17 |
| 5 | <i>Ebből: 15 éves vagy idősebb tanuló</i> | 5 | 18 |
| 6 | Eltartott 0-14 éves korú gyermek | 41 | 93 |
| | Összesen: | 137 | 257 |

Legtöbb ügyfelünk foglalkoztatott, tehát rendszeres jövedelemmel rendelkezik. A Start-programnak köszönhetően az eddig munkanélküli vagy inaktív klienseink is dolgoznak. A közfoglalkoztatásnak számos pozitív hatása van: csoport mechanizmusok, formális kapcsolatok megerősödése, információ áramlása, lehetőségekre nagyobb rálátás, továbbképzéseken való részvétel.

A mindennapi megélhetéshez is nagy segítség a program, de sajnos a közmunkabér a hátrányos helyzetből való kiemelkedésre nem elegendő.

A szolgáltatást igénybe vevő személyek száma legmagasabb iskolai végzettség szerint:

| | Iskolai végzettség | Szászvári Közös Önkormányzati Hivatal | Egyházaskozári Közös Önkormányzati Hivatal |
|----------|--------------------------------------------------|--------------------------------------------------|-------------------------------------------------------|
| 1 | Általános iskola nyolc osztályánál kevesebb | 50 | 103 |
| 2 | Általános iskola nyolc osztálya | 48 | 110 |
| 3 | Befejezett szakmunkásképző iskola, szakiskola | 36 | 38 |
| 4 | Befejezett szakközépiskola | 3 | 2 |
| 5 | Befejezett gimnázium | | 2 |
| 6 | Érettségire épülő befejezett OKJ iskola | | 1 |
| 7 | Felsőfokú iskola (főiskola, egyetem) | | |
| | Összesen: | 137 | 257 |

Ügyfeleink legnagyobb része alacsony iskolai végzettségű, számukra a nyolc általános elvégzése és a szakmaszerzés jelentene kiemelkedési és esetleg továbbtanulási esélyt.

Szakmai tevékenységek adatai:

| Szászvár Közös Önkormányzati Hivatal | | | | |
|------------------------------------------------------------------------------------|-----------------------------------------|-----------------------------------|-----------------------------------------|-----------------------------------|
| Szakmai tevékenységek halmazott száma és a szolgáltatásban részesülők száma | | | | |
| | Szászvár | | Vékény | |
| | Szakm. Tev.-ek halmazott száma | Szolg.-ban részesülők száma | Szakm. Tev.-ek halmazott száma | Szolg.-ban részesülők száma |
| Információnyújtás | 815 | 138 | 254 | 42 |
| Segítő beszélgetés | 653 | 45 | 76 | 23 |
| Tanácsadás | 743 | 37 | 52 | 26 |
| Ügyintézéshez segítségnyújtás | 478 | 64 | 209 | 41 |
| Konfliktuskezelés | 12 | 126 | 4 | 2 |
| Kríziskezelés | 4 | 4 | 2 | 2 |
| Közvetítés ellátásokhoz való hozzáféréshez | 246 | 85 | 27 | 21 |
| Közvetítés másik szolgáltatáshoz | 64 | 19 | 7 | 4 |
| Közvetítés központhoz | 17 | 6 | 2 | 2 |
| Szociális segítő tevékenység saját ügykörben | 173 | 125 | 119 | 42 |
| Szociális segítő tevékenység központ által bevonva | 69 | 8 | 21 | 5 |
| Esetkonferencia | 9 | 9 | 6 | 5 |
| Esetmegbeszélés | 21 | 16 | 12 | 8 |
| Környezettanulmány elkészítése | 21 | 15 | 24 | 9 |
| Családlátogatás | 849 | 111 | 184 | 29 |
| Adományközvetítés | 127 | 48 | 16 | 13 |
| Mediáció | | | | |

Egyházaskozár Közös Önkormányzati Hivatal

Szakmai tevékenységek halmozott száma és a szolgáltatásban résztvevők száma

| | Egyházaskozár | | Tófü | | Hegyhátmaróc | | Szárász | | Bikal | |
|----------------------------------------------------|-------------------------------|-----------------------------|-------------------------------|-----------------------------|-------------------------------|-----------------------------|-------------------------------|-----------------------------|-------------------------------|-----------------------------|
| | Szkm. Tev.-ek halmozott száma | Szolg.-ban résztvevők száma | Szkm. Tev.-ek halmozott száma | Szolg.-ban résztvevők száma | Szkm. Tev.-ek halmozott száma | Szolg.-ban résztvevők száma | Szkm. Tev.-ek halmozott száma | Szolg.-ban résztvevők száma | Szkm. Tev.-ek halmozott száma | Szolg.-ban résztvevők száma |
| Információnyújtás | 223 | 45 | 111 | 18 | 102 | 13 | 3 | 2 | 269 | 28 |
| Segítő beszélgetés | 101 | 23 | 101 | 16 | 67 | 8 | 3 | 2 | 111 | 23 |
| Tanácsadás | 48 | 16 | 3 | 3 | 16 | 6 | | | 29 | 4 |
| Ügyintézéshez segítségnyújtás | 186 | 43 | 87 | 18 | 85 | 13 | 1 | 2 | 99 | 28 |
| Konfliktuskezelés | 14 | 8 | 3 | 6 | 8 | 5 | | | 2 | 2 |
| Kriziskezelés | | | | | 4 | 5 | | | | |
| Közvetítés elítéléshez való hozzáféréshoz | 41 | 18 | 29 | 13 | 21 | 12 | 3 | 4 | 18 | 26 |
| Közvetítés másik szolgáltatáshoz | 6 | 3 | | | | | | | | |
| Közvetítés központhoz | | | | | | | | | | |
| Szociális segítő tevékenység saját ügykörben | | 19 | 164 | 18 | 74 | 13 | 3 | 2 | 87 | 28 |
| Szociális segítő tevékenység központ által bevonva | | | | | 12 | 2 | | | | |
| Esetkonferencia | 1 | 5 | | | 2 | 2 | | | | |
| Esetmegbeszélés | 7 | 5 | | | 15 | 4 | | | 5 | 5 |
| Környezettanulmány elkészítése | 4 | 18 | 2 | 5 | 2 | 4 | | | 4 | 20 |
| Családlátogatás | 182 | 14 | 88 | 18 | 78 | 10 | 3 | 2 | 141 | 23 |
| Adománykövetítés | 4 | 26 | 3 | 5 | 2 | 6 | | | 2 | 9 |

| Egyházasközsér Közös Önkormányzati Hivatal | | | | | | | | | | |
|-----------------------------------------------------------------------------|-----------------------------------------|-----------------------------------|-----------------------------------------|-----------------------------------|-----------------------------------------|-----------------------------------|-----------------------------------------|-----------------------------------|-----------------------------------------|-----------------------------------|
| Szakmai tevékenységek halmozott száma és a szolgáltatásban résztvevők száma | | | | | | | | | | |
| | Máza | | Magyaregregy | | Káráz | | Szalatnak | | Köblény | |
| | Szadm. Tev.-ek halmozott száma | Szolg.-ban résztvevők száma | Szadm. Tev.-ek halmozott száma | Szolg.-ban résztvevők száma | Szadm. Tev.-ek halmozott száma | Szolg.-ban résztvevők száma | Szadm. Tev.-ek halmozott száma | Szolg.-ban résztvevők száma | Szadm. Tev.-ek halmozott száma | Szolg.-ban résztvevők száma |
| Információnyújtás | 752 | 133 | 321 | 56 | 221 | 27 | 256 | 38 | 201 | 22 |
| Segítő beszélgetés | 422 | 73 | 93 | 23 | 59 | 15 | 92 | 20 | 101 | 10 |
| Tanácsadás | 83 | 41 | 37 | 15 | 61 | 10 | 56 | 14 | 56 | 6 |
| Ügyintézéshez segítségnyújtás | 512 | 122 | 221 | 55 | 156 | 27 | 196 | 8 | 139 | 21 |
| Konfliktuskezelés | 12 | 19 | 2 | 4 | 3 | 6 | 15 | 4 | | |
| Kriziskezelés | 6 | 5 | 2 | 2 | | | 4 | 4 | | |
| Közvetítés ellátásokhoz való hozzáféréshez | 56 | 92 | 18 | 8 | 62 | 16 | 85 | 20 | 85 | 16 |
| Közvetítés másik szolgáltatáshoz | 14 | 9 | 4 | 6 | 16 | 11 | 6 | 9 | | |
| Közvetítés központhoz | 30 | 8 | 5 | 5 | 2 | 3 | 2 | 8 | | |
| Szociális segítő tevékenység saját ügykörben | 189 | 92 | 142 | 52 | 126 | 23 | 123 | 27 | 96 | 16 |
| Szociális segítő tevékenység központ által bevonva | 25 | 8 | 16 | 5 | 26 | 3 | 26 | 8 | | |
| Esetkonferencia | 6 | 11 | 4 | 12 | 2 | 8 | 3 | 4 | | |
| Esetmegbeszélés | 16 | 24 | 12 | 16 | 10 | 8 | 9 | 8 | 4 | 6 |
| Környezettanulmány elkészítése | 18 | 43 | 6 | 7 | 2 | 3 | 3 | 4 | | |
| Családlátogatás | 796 | 94 | 295 | 43 | 126 | 17 | 175 | 38 | 116 | 18 |
| Adománykövetítés | 13 | 37 | 4 | 2 | 8 | 3 | 4 | 3 | 4 | 1 |

A segítő munka jellegét tekintve gyakori a családlátogatás, az információnyújtás, az eseti segítségnyújtás, kérelmek kitöltésében segítség.

Az esetkonferenciák és esetmegbeszélések száma is nőtt, a központban dolgozó esetmenedzserrel együttműködve gondozzuk a védelembe vett gyerekeket.

A szolgálat által szervezett szakmaközi esetmegbeszélés célja a gyermekjóléti szolgálat és az észlelő-és jelzőrendszeri tagok együttműködésének elősegítése illetve hatékonyabbá tétele.

A szolgálat konkrét esethez kapcsolódóan esetkonferenciát tart az érintett szakemberek bevonásával. Ennek célja a szolgáltatást igénybevevő gyermeket és családot érintő információk cseréje, azok rögzítése, a feladatok meghatározása, illetve elosztása a résztvevő szakemberek és egyéb meghívottak között. A résztvevők alkalmanként csak egyetlen esettel foglalkoznak, a gyermeket és családját is bevonó segítségnyújtásra koncentrálnak. A gondozási folyamat során akár több alkalommal is összehívható esetkonferencia.

Az esetmegbeszélés mellett, - de nem helyette – az esetvezetés során, az esetfelelősök, illetve menedzserek esetkonzultációt tartanak. Az esetkonzultációban résztvevők köre függ a bevonható segítők számától. Kisebb településeken a társintézmények kis száma miatt kialakult és hatékony gyakorlat az egyéni esetkonzultáció, amikor az esettel foglalkozó szakemberrel, vagy segítő személlyel külön-külön beszéli meg a családgondozó az elért eredményeket, a további teendőket. A szolgálat szorosan együttműködik a központban dolgozó kollégákkal, akik segítséget nyújtanak a családgondozók számára.

Az ügyfelek legtöbb esetben **anyagi természetű, életviteli, illetve foglalkoztatással kapcsolatos** nehézségekkel fordulnak a szolgálatunkhoz.

Megállapíthatjuk, hogy klienseink általában nagyon rossz egészségi állapotban vannak, mely köszönhető a rossz életkörülményeknek, alacsony iskolai végzettségnek, és a szakellátások nehézkes megközelítésének. Külön kell figyelni az egyedül élőkre, akik számára a család, mint támogató rendszer hiányzik. Számukra fontos új célok kitűzése, hasznos elfoglaltság keresése. A falu megtartó ereje az elmúlt évek tendenciáját követve továbbra is csökken. Lakosságárányban jellemző az idős generáció növekedése. Ahol szükséges, és lehetséges, együttműködünk a házi segítségnyújtás gondozóival is.

A Szolgálat a családsegítő tevékenységen belül **általános és speciális feladatokat** lát el.

Az általános segítő szolgáltatás keretében megelőző tevékenységet végez, melynek keretében észlelő- és jelzőrendszert működtet, így figyelemmel kíséri a lakosság szociális és mentálhigiénés helyzetét, ezen túl a családok életvezetési képességének megőrzésére és problémáinak megoldására, megszüntetésére törekszik.

Speciális szolgáltatás keretében a tartós munkanélküliek, aktív korú nem foglalkoztatottak, fiatal munkanélküliek, az adósságteherrel, lakhatási problémával küszködők, illetve a fogyatékkal élők, krónikus betegek számára egyéni és csoportos foglalkozás keretében biztosítjuk szolgáltatásainkat.

Az **észlelő- és jelzőrendszer** révén kísérjük figyelemmel a lakosság szociális, mentálhigiénés helyzetét. E tevékenységi körben, a következő intézményekkel, szakemberekkel állunk kapcsolatban:

- polgármesteri hivatalok szociális ügyintézői
- munkaügyi Központ komlói kirendeltsége
- Komló Járási Gyámhivatal
- háziorvosok, gyermekorvos
- védőnők
- általános iskola, óvoda gyermek- és ifjúságvédelmi felelősei

- Roma Nemzetiségi Önkormányzat
- házi segítségnyújtás gondozói
- rendőrség
- kórházi szociális munkás
- komlói Gyermekjóléti Központ
- iskolai szociális segítő (2018-tól indult új szolgáltatás)
- fiatalok pártfogói felügyelője
- polgármesterek, jegyzők

Minden településen heti szinten jelen vagyunk, a **TOP 4.2.1.-15-BA1-2016-004 „ Komló és Térsége szociális alapszolgáltatásainak komplex fejlesztése”** nyertes pályázatnak köszönhetően megújult a szászvári központunk is, akadálymentes mosdót, bejáratot, új bútorokat, informatikai eszközöket kaptunk. Vékényben, Kárászon, Magyaregregyén, Szalatnokon, Köblényben, Mázán, Egyházaskozáron, Bikalon, Hegyhátmarócon pedig új bútorokat, informatikai eszközöket használhatunk a pályázatnak köszönhetően. A napi munkánkat megkönnyíti, hogy mindenhol hozzáférünk az irodai adminisztrációt segítő szoftverhez, ami felhő alapú.

Jelentési kötelezettség: a Családsegítő és Gyermekjóléti Szolgálat az elmúlt évben is teljesítette jelentési kötelezettségét a törvényi előírásoknak megfelelően, az ONYF KENYSZI rendszerében. A jelentéseket napi szinten az arra kijelölt munkatársak tették meg.

Éves tanácskozás

A család- és gyermekjóléti szolgálat és a jelzőrendszer tagjainak képviselői között, előre meghatározott témakörben, évente legalább hat alkalommal szakmaközi megbeszélést kell szervezni. A szakmaközi megbeszélésre meg kell hívni a gyermekvédelmi jelzőrendszer azon tagjait, akik részvétele a gyermekek nagyobb csoportját érintő veszélyeztető tényezők megszüntetését célzó cselekvési terv kidolgozásához szükséges.

Veszélyeztetett kiskorúak (0-17 évesek) adatai

| Szászvár Közös Önkormányzati Hivatal | | | | |
|-------------------------------------------------------------------------------------------------------------------------------------|-----------------------------------|----------------------------|-----------------------------------|----------------------------|
| Adatok a veszélyeztetett gyermekek száma a veszélyeztetettség fő oka szerint és a veszélyeztetettség okainak halmozott száma | | | | |
| | Szászvár | | Vékény | |
| | Az érintett gyermekek száma | Okok halmozott száma | Az érintett gyermekek száma | Okok halmozott száma |
| Nyilvántartott veszélyeztetett kiskorúak | 61 | | 14 | |
| nevelési probléma | 8 | 14 | 1 | 5 |
| szülők, család életvitele | 7 | 13 | | |
| családi konfliktus | 4 | 7 | 1 | 3 |
| szülők betegsége | 1 | 1 | | |
| gyermek bántalmazása | | | | |
| gyermek elhanyagolása | 3 | 3 | | |
| elégtelen lakáskörülmény | | 15 | 1 | 7 |
| munkanélküliség | 5 | 8 | 1 | 7 |
| beilleszkedési nehézség | 8 | 2 | | |
| aszociális/antiszociális viselkedés | 1 | 4 | 2 | 2 |
| csavargás | 1 | 1 | | |
| tankötelezettség elmulasztása | 9 | 10 | 1 | 1 |
| anyagi főcsoport összesen | 2 | 38 | 4 | 2 |
| családok száma, amelyekben a veszélyeztetett kiskorúak élnek | 12 | | 3 | |
| központ felé továbbított esetek száma | | | | |
| hatósági intézkedésre javasolt esetek | | | | |
| veszélyeztetettként nyilvántartott kiskorúak száma dec.31-én | 60 | | 6 | |

Egyházaskozári Közös Önkormányzati Hivatal

Adatok a veszélyeztetett gyermekek száma a veszélyeztetettség fő oka szerint és a veszélyeztetettség okainak halmozott száma

| | Egyházaskozár | | Tófü | | Hegyhátmaróc | | Szarász | | Bikal | |
|--------------------------------------------------------------|-----------------------------|----------------------|-----------------------------|----------------------|-----------------------------|----------------------|-----------------------------|----------------------|-----------------------------|----------------------|
| | Az érintett gyermekek száma | Okok halmozott száma | Az érintett gyermekek száma | Okok halmozott száma | Az érintett gyermekek száma | Okok halmozott száma | Az érintett gyermekek száma | Okok halmozott száma | Az érintett gyermekek száma | Okok halmozott száma |
| Nyilvántartott veszélyeztetett kiskorúak | 10 | | 5 | | 4 | | 2 | | 2 | |
| nevelési probléma | | 5 | 1 | 1 | | 4 | | | 1 | 2 |
| szülők, család életvitele | 5 | 7 | 1 | 1 | 4 | 4 | | | 1 | 2 |
| családi konfliktus | 4 | 4 | 1 | 1 | | 2 | | | | 2 |
| szülők betegsége | | | | | | | | | | |
| gyermek bántalmazása | | | | | | | | | | |
| gyermek elhanyagolása | | 2 | | | | 1 | | | | |
| elégtelen lakáskörülmény | | 2 | 2 | 4 | | | | | | 2 |
| munkanélküliség | | 4 | | 2 | | 2 | | | | |
| beilleszkedési nehézség | 1 | 1 | | | | | | | | 1 |
| aszociális/antiszociális viselkedés | | | | | | | | | | 1 |
| anyagi fűcsoport összesen | | | | 5 | | 2 | | | | |
| családok száma, amelyekben a veszélyeztetett kiskorúak élnek | 3 | | 2 | | 2 | | | | 1 | |
| központ felé továbbított esetek száma | | | | | | 1 | | | | |
| hatósági intézkedésre javasolt esetek | | | | | | 1 | | | | |
| veszélyeztettként nyilvántartott kiskorúak száma dec.31-én | 8 | | 5 | | 2 | | | | 2 | |

Egyházasközi Közös Önkormányzati Hivatal

Adatok a veszélyeztetett gyermekek száma a veszélyeztetettség fő oka szerint és a veszélyeztetettség okainak halmozott száma

| | Máza | | Magyaregregy | | Kárász | | Szaltnak | | Köblény | |
|--------------------------------------------------------------|-----------------------------|----------------------|-----------------------------|----------------------|-----------------------------|----------------------|-----------------------------|----------------------|-----------------------------|----------------------|
| | Az érintett gyermekek száma | Okok halmozott száma | Az érintett gyermekek száma | Okok halmozott száma | Az érintett gyermekek száma | Okok halmozott száma | Az érintett gyermekek száma | Okok halmozott száma | Az érintett gyermekek száma | Okok halmozott száma |
| Nyilvántartott veszélyeztetett kiskorúak | 17 | | 18 | | 7 | | 18 | | 9 | |
| nevelési probléma | 3 | 8 | 2 | 10 | 5 | 7 | 2 | 5 | 1 | 5 |
| szülők, család életvitele | 5 | 6 | 3 | 9 | 1 | 4 | 2 | 3 | 2 | 4 |
| családi konfliktus | 2 | 4 | 2 | 5 | 1 | 4 | 3 | 3 | | 1 |
| szülők betegsége | | | 1 | 2 | | | | | | |
| gyermek bántalmazása | 1 | 1 | | | | | | | | |
| gyermek elhanyagolása | | | | | | | | | | |
| elégtelen lakáskörülmény | 5 | 8 | 2 | 10 | | 4 | 5 | 7 | | 3 |
| munkanélküliség | | 4 | 2 | 8 | | | | | 3 | 4 |
| beilleszkedési nehézség | | | | | | | | | | |
| aszociális/antiszociális viselkedés | | | | | | | | | | |
| csavargás | | | 1 | 1 | | | 3 | 3 | | |
| tankötelezettség elmulasztása | 1 | 1 | 1 | 1 | | 1 | 2 | 2 | 1 | 1 |
| anyagi főcsoport összesen | | | 2 | 14 | | 4 | 1 | 13 | 2 | 7 |
| családok száma, amelyekben a veszélyeztetett kiskorúak élnek | 7 | | 8 | | 4 | | 11 | | 4 | |
| központ felé továbbított esetek száma | 1 | | 2 | | | | | | | |
| hatósági intézkedésre javasolt esetek | 1 | | | | | | 1 | | | |
| veszélyeztetettként nyilvántartott kiskorúak száma dec.31-én | 16 | | 16 | | 7 | | 18 | | 9 | |

Továbbra is problémát jelentenek a településekre háttér, ismeretségek és anyagi biztonság nélkül beköltöző családok. Az ilyen ügyekben, mire hatékonyan tudnánk fellépni a gyermek védelmében, a család tovább „vándorol” más településre. Ezekben az esetekben is hangsúlyosan fontos a jelzőrendszer hatékony működése. Tapasztalataink szerint a szülői tekintély elvesztése okán a csavargások kezelése nagy gondot jelent, illetve fokozódó probléma a gondozott családjaink körében az elszegényedés.

Egy családban általában több problémát is feltárunk. Gyakran előfordul, hogy egy családot éveken keresztül gondozunk, mert az alapprobléma megoldását követően még meglévő más jellegű feladatokkal is kell folytatólagosan foglalkoznunk. Fő célunk a klienseinket önállóságra juttatni.

A gyermekes családokban jelenleg a gyermeknevelési, valamint az anyagi probléma a leggyakoribb. Továbbra is növekvő tendenciát mutat a csonka családban nevelkedő gyermekek száma, külföldön munkát vállaló szülők gyermekeinek problémája, fiatalok leányanyák gondozása, gyermekeiket egyedül nevelő anyák támogatása.

A gyermekes családok támogatása minden önkormányzat számára kiemelkedően fontos, tapasztalatunk szerint minden gyermek rászorultságának mértéke szerint megkapja a szükséges támogatást.

A jelzőrendszernek kell felismernie és jeleznie, ha a gyermek veszélyeztetettségét érzékeli, valamint **hatósági eljárást kezdeményezni**, egymással **együttműködni** a veszélyeztetettség megelőzése, megszüntetése érdekében.

A jelzőrendszer által küldött jelzések száma

| Jelzőrendszer által küldött jelzések száma | |
|--------------------------------------------|----|
| egészségügyi szolgáltató | 30 |
| ebből védőnői jelzés | 22 |
| napközbeni kisgyermek ellátást nyújtók | 6 |
| köznevelési intézmény | 89 |
| rendőrség | 2 |
| ügyészség, bíróság | 0 |
| állampolgár | 6 |
| társadalmi szervezet, egyház, alapítvány | 0 |
| önkormányzat, jegyző | 7 |
| gyámhivatal | 0 |

A legtöbb problémajelzést továbbra is az iskoláktól kapjuk, magatartásprobléma, igazolatlan hiányzások, nem megfelelő gyermeknevelés miatt, mely előző évhez mérten több. Jellemző, hogy a középiskolások körében növekszik az igazolatlan hiányzásokról érkező jelzések száma. A területünkön lévő iskolákkal és óvodákkal szoros kapcsolatban állunk, heti szinten mennek a családgondozók az intézményekbe egyeztetni a pedagógusokkal, átvinni a jelzéseket, megbeszélni a problémákat. A 2018 szeptemberében elindult a komlói gyermekjóléti központ új szolgáltatása, az iskolai és óvodai szociális segítő munka. Kollegánk több órát tölt egy-egy intézményben, a prevenció és a közösségi szociális munka érdekében.

30 órát meghaladó igazolatlan hiányzás esetén a járási hivatalhoz érkező iskolai jelzés alapján a szülők szabálysértési bírságban részesülnek, valamint 50 óra igazolatlan hiányzás esetén a közmunka programban foglalkoztatott szülő foglalkoztatása három hónapra megszűnik, a családi pótlék folyósítása felfüggesztésre kerül, és a gyermek védelembe vételi eljárása elindul.

A hiányzások száma látványosan csökkent az előző évekhez képest.

2019. március 26-án tartottuk meg az éves szakmaközi megbeszélést, áttekintettük a járási gyermekvédelem rendszerét. Egyetértettünk abban, hogy továbbra is fontos a problémás családok esetében az intézmények közötti szoros együttműködés, a helyi jó prevenció gyakorlatok terjesztése.

Prevenációs szolgáltatásaink:

- Április EFOP csoportozás 2X 5 alkalom az Egyéni fejlesztési terveknek
- Május EFOP csoportozás 2X5 alkalom a Mentoráltaknak
- Május 18. Kárász falunap arcfestés
- Június 1. gyereknap arcfestés Szászváron
- Június 2. gyereknap arcfestés Mázán
- Június 16-június 21. Erzsébet-tábor Zánkán
- Július 7. arcfestés Magyaregregyen
- Július 27. Szalatnak arcfestés
- Szeptember 6. Iskolai csoportfoglalkozás alkohol, drog, internet 3 alkalom
- Szeptember 20. Iskolai csoportfoglalkozás alkohol, drog, internet 3 alkalom
- Október 25. szászvári iskola: Halloween arcfestés
- Ruhabörzét tartottunk 3 alkalommal.

A szászvári és vékényi önkormányzat a szolgálat segítségével szervezte egész évben az iskolai szünetekben az ingyenes étkeztetést a rászoruló gyermekek számára.

Nagy örömünkre, egyre többen segítik a rászorulókat:

- Ruhákat, bútorokat ajánlottak fel, amiket a szolgálat közvetített ki a rászorulóknak.
- Karácsony előtt, három névtelen adományozó segítségével hat családnak nagy értékű élelmiszercsomagot jutattunk el.
- Szociális tűzifa kérelmek kitöltésében is segítettünk ügyfeleinknek. A rendelkezésre álló kereten kívül is segítette a hátrányos helyzetűeket az önkormányzat fával.
- Egyházközösségben gyűjtöttek élelmiszert, amiket kiközvetítettünk a rászoruló családoknak
- A Szászvári Önkormányzat cipősdoboz akciót szervezett, az összegyűlt ajándékok kiszállításában, elosztásában segítettünk.

IV. Család és Gyermekjóléti Központ szakmai egység 2019. évi beszámolója

A Család- és Gyermekjóléti Központ feladatkörébe tartozik a Komlói járáshoz tartozó településeken, azon szolgáltatások nyújtása, mely hozzájárul a gyermek családban történő nevelkedésének elősegítéséhez. A gyermek veszélyeztetettségének megelőzése érdekében a gyermek igényeinek és szükségleteinek megfelelő önálló egyéni és csoportos speciális szolgáltatásokat, programokat nyújt.

- gyermekvédelmi hatósági intézkedésekhez kapcsolódó feladatokat lát el védelembe vétel, ideiglenes hatályú elhelyezés, nevelésbe vétel, utógondozás, családba fogadás esetén
- közreműködik hatósági intézkedésben: javaslattevés, esetmenedzselési feladatok
- támogatást nyújt a családjából kiemelt gyermek visszahelyezése érdekében
- utógondozást végez
- speciális szolgáltatásokat nyújt: - kapcsolatügyelet - készenléti ügyelet-telefonos segítői munka - jogi tanácsadás - pszichológiai tanácsadás - családkonzultáció, családterápia - mediáció
- óvodai iskolai szociális segítség
- szociális diagnózis felvétel a jelzőrendszer, család és gyermekjóléti szolgálat jelzése alapján. a diagnózis felvétele az ügyfél beleegyezése és együttműködése alapján valósulhat meg.
- menekültek integrációjának segítése
- szakmai támogatás nyújtása az ellátási területén lévő család-és gyermekjóléti szolgálatoknak

A Család-és Gyermekjóléti Központ szakmai egységének a gyermekek és családjaik számára nyújtott szolgáltatásai térítésmentesen igénybe vehetőek.

A családok jelentkezhetnek önként, illetve társintézmények irányíthatják a központhoz speciális szolgáltatásaink igényléséhez. Kivételt képeznek a gyámhatóság által, határozattal kötelezett kliensek. Együttműködés esetén egyéni nevelési –gondozási terv készül, és ennek alapján a klienssel, és a bevonható szakemberekkel közösen megoldást keres az esetmenedzser, és a családsegítő.

A megoldás lehetséges formái lehet az intézményen belüli, illetve más társintézményekkel közös esetkezelés. Ez folyamatos kapcsolattartást feltételez a klienssel, mely az otthonában, családlátogatások alkalmával, és a központban, továbbá a településeken biztosított irodában végzett szociális munkát jelenti. A szolgáltatás keretében végzett tevékenységnek – a szolgáltatást igénybe vevő érdekében, mások személyiségi jogainak sérelme nélkül – a szükséges mértékig ki kell terjednie az igénybe vevő környezetére, különösen családjának tagjaira.

A szakmai munka elemzése, szakmai program megvalósulása:

A központ a gyermekvédelmi gondoskodás keretébe tartozó hatósági intézkedésekhez kapcsolódó, a gyermekek védelmére irányuló tevékenységet lát el, amelynek keretében az esetmenedzser:

- kezdeményezi a gyermek védelembe vételét vagy súlyosabb fokú veszélyeztettség esetén a gyermek ideiglenes hatályú elhelyezését, nevelésbe vételét,
- fogadja a Család és Gyermekjóléti Szolgálat jelzését és javaslatát kiskorú veszélyeztetése esetén.
- javaslatot készít a veszélyeztettség mértékének megfelelően a gyermek védelembe vételére, illetve a családi pótlék természetbeni formában történő nyújtására, a gyermek tankötelezettsége teljesítésének előmozdítására, a gyermek családjából történő kiemelésére, a leendő gondozási helyére, vagy annak megváltoztatására, valamint a gyermek megelőző pártfogásának mellőzésére, elrendelésére, fenntartására és megszüntetésére,
- együttműködik a pártfogó felügyelői szolgálattal és a megelőző pártfogó felügyelővel a bűnisméltés megelőzése érdekében, ha a gyámhatóság elrendelte a gyermek megelőző pártfogását,
- a családjából kiemelt gyermek visszahelyezése érdekében szociális segítőmunkát koordinál és végez - az otthont nyújtó ellátást, illetve a területi gyermekvédelmi szakszolgáltatást végző intézménnyel együttműködve - a család gyermeknevelési körülményeinek megteremtéséhez, javításához, a szülő és a gyermek közötti kapcsolat helyreállításához,
- utógondozást végez a gyermekvédelmi gyámmal együttműködve, a gyermek családjába történő visszailleszkedéséhez.
- Családba fogadott gyermek esetén, szükség esetén szociális segítő munkát végez a családba fogadó szülő segítése, és a gyermek beilleszkedése érdekében. A családba fogadás feltételeinek fennállásának vizsgálatában részt vesz, javaslatot tesz.
- védelembe vett gyermek esetében elkészíti a gondozási-nevelési tervet, szociális segítőmunkát koordinál és végez, illetve a gyámhatóság megkeresésére a családi pótlék természetbeni formában történő nyújtásához kapcsolódó pénzfelhasználási tervet készít.
- részt vesz a gyámhivatali tárgyaláson

Hatósági intézkedés nyomán gondozott kiskorúak száma a Komlói Járás települései szerint

| Település | védelembe vett | ideiglenes hatállyal elhelyezett | nevelésbe vett | utógondozás szakellátásból kikerült |
|------------------|-----------------------|-----------------------------------------|-----------------------|--------------------------------------------|
| Komló | 128 | 6 | 146 | 2 |
| Szászvár | 8 | 0 | 5 | 1 |
| Bikal | 0 | 0 | 0 | 0 |
| Bodolyabér | 2 | 0 | 0 | 0 |
| Egyházaskozár | 0 | 0 | 6 | 0 |
| Hegyhátmaróc | 0 | 2 | 0 | 0 |
| Kárász | 4 | 1 | 0 | 0 |
| Köblény | 0 | 0 | 0 | 0 |
| Liget | 9 | 0 | 7 | 0 |
| Magyaregregy | 1 | 0 | 0 | 0 |
| Magyarhertelend | 1 | 0 | 1 | 0 |
| Magyarszék | 3 | 0 | 0 | 0 |
| Mánfa | 5 | 3 | 4 | 0 |
| Máza | 1 | 0 | 1 | 0 |

| | | | | |
|-----------------|------------|-----------|------------|----------|
| Mecsekpölöske | 1 | 0 | 1 | 0 |
| Oroszló | 2 | 0 | 0 | 0 |
| Szalatnak | 8 | 0 | 0 | 0 |
| Tófü | 0 | 0 | 0 | 0 |
| Vékény | 1 | 0 | 1 | 0 |
| Szárász | 0 | 0 | 0 | 0 |
| Összesen | 171 | 12 | 171 | 3 |

Megjegyzés: A vidéki településeken 3 esetmenedzser munkaidejének időarányos részében látja el menedzselési feladatait.

Az esetmenedzser a gyámhivatalnak tett javaslata során a gyermek bántalmazástól, elhanyagolástól való védelemhez való jogát, a saját családjában történő nevelkedéshez és családi kapcsolatainak megtartásához, ápolásához való jogát, valamint a gyermek véleményét veszi elsősorban figyelembe. Az esetmenedzser a gyermekvédelmi nyilvántartás megfelelő adatlapjain folyamatosan vezeti, és ismerteti a gyermek helyzetét, a veszélyeztető körülményeket, azoknak a gyermekre gyakorolt hatását, a szülő vagy a gyermeket nevelő más személy nevelési tevékenységét. A gyermeket fenyegető közvetlen és súlyos veszély esetén, a veszély tényének és jellegének megnevezésével, a többi adat feltárásának mellőzésével, telefonon haladéktalanul, majd azt követően elektronikus formában kell javaslatot tenni a hatóság intézkedésére. A hiányzó adatokat utóbb, a hatóság felhívásától függően kell beszerezni. Ha a javaslattételre a család- és gyermekjóléti szolgálat kezdeményezése alapján kerül sor, a család- és gyermekjóléti központ javaslatában megjelöli a kezdeményező család- és gyermekjóléti szolgálat és a gyermeket gondozó családsegítő adatait. Védelembe vétel esetén a javaslatot mérlegelés nélkül, azonban szükség szerint, kiegészítve továbbítja 3 munkanapon belül a gyámhivatal felé. Az esetmenedzser az egyéni gondozási-nevelési terv elkészítésébe és megvalósításába bevonja a gyermeket és családját, a család- és gyermekjóléti szolgálatot, megelőző pártfogás alatt álló gyermek esetében a megelőző pártfogót, és az eset szempontjából érintett, szükséges szolgáltatásokat nyújtó intézményeket, szolgáltatókat, személyeket és az egyéb közvetített ellátásban, szolgáltatásban dolgozókat. Az egyéni gondozási-nevelési terv megvalósítását az esetmenedzser értékeli, és szükség esetén módosítja vagy kezdeményezi a módosítását. Felhívja a szülő, illetve a gyermek figyelmét arra, hogy a védelembe vétel sikertelensége esetén a gyermekvédelmi gondoskodás más eszközének alkalmazására kerülhet sor, és javaslatot tesz a gyámhivatalnak a gyermekvédelmi gondoskodás más eszközének alkalmazására. A családjából kiemelt gyermek visszahelyezése érdekében az esetmenedzser együttműködik a gyermekvédelmi gyámmal, ennek körében támogatja a szülőket, a családba fogadó személyt a nevelésbe vétel megszüntetéséhez szükséges feltételek megvalósításában, a gyermekkel való kapcsolattartásban

Hatósági intézkedésekhez kapcsolódó tevékenységek és az ellátott kiskorúak száma

| Sor szám | Tevékenység | Tevékenységek száma (esetszám) | Ellátott kiskorúak száma (fő) |
|----------|--------------------------------------------------------------------------------------------------------------------------------|--------------------------------|-------------------------------|
| 1 | Szociális segítő tevékenység | 302 | 526 |
| 2 | Esetkonferencián részvétel és szervezés | 163 | 171 |
| | Esetkonzultáció | 96 | 302 |
| | Esetmegbeszélés | 101 | 226 |
| | Egyéni gondozási-nevelési terv készítése | 221 | 437 |
| 3 | Első védelembe vételi tárgyaláson részvétel | 53 | 67 |
| 4 | Felülvizsgálati tárgyaláson való részvétel, nevelésbe vétel | 76 | 152 |
| 5 | Felülvizsgálati tárgyaláson való részvétel, védelembe vétel | 47 | 104 |
| 6 | Elhelyezési értekezleten, ill. tárgyaláson való részvétel | 5 | 13 |
| | Egyéb hatósági tárgyaláson való részvétel | | |
| 7 | Családlátogatás | 3054 | 526 |
| 8 | Környezettanulmány készítésében való közreműködés | 90 | 227 |
| 9 | Környezettanulmány készítése önállóan | 201 | 327 |
| 10 | Egyéb: Jelzőrendszer működtetése (esetkonferenciák szervezése, esetkonzultáció, esetmegbeszélés, adminisztráció vezetése stb.) | 351 | 402 |
| 11 | Összesen: | 4760 | 3480 |

A Család és Gyermekjóléti központ speciális feladatai:

Kapcsolatügyelet

A kapcsolattartási ügyelet célja, hogy nyugodt, semleges helyet biztosítson a gyermekek számára, hogy külön élő szüleikkel, rokonaikkal, hozzátartozóikkal meghatározott időben/időtartamban barátságos, otthonos környezetben találkozhassanak a gyermekek életkorának megfelelő játékok, mesekönyvek, valamint szakember jelenlétében. A szolgáltatás igénybe vehető bírósági ítélettel, végzéssel, gyámhivatali határozattal, továbbá önkéntesen, az

érintettek együttes kérésére történt gyermekvédelmi közvetítői eljárás (mediáció) során született mediációs megállapodás alapján. Hetente szombaton 9. -13h-ig biztosítottuk az ügyeletet **2019.-ben, 153 esetben 82 ellátottat** fogadtunk.

Az ügyeletes munkatársak előkészítik a játszó szobákat, a gyerekek korának, nemének megfelelő játékokat kikészítik, fogadják a szülőket és gyerekeket, segítik a közös játékot, amennyiben szükséges.

Készenléti ügyelet-telefonos segítői munka

Célja a Család-és Gyermekjóléti Központ nyitvatartási idején túl felmerülő krízishelyzetekben történő azonnali segítség, tanácsadás vagy tájékoztatás nyújtása. A készenléti szolgálat egy állandóan hívható, közismert telefonszám biztosításával lett megszervezve úgy, hogy a készenléti munkatárs szakszerű segítséget tudjon nyújtani, vagy ilyen segítséget tudjon mozgósítani. A telefonos készenléti szolgálat a Központ nyitvatartási idején túl hívható a **06-30- 433-9231** telefonszámon.

Készenléti Szolgálat teljesítése telefonos szolgáltatást jelent, azaz egy kolléga a nap 24 órájában telefonon elérhető. Telefonon a szolgálatot ellátó munkatárs információt tud nyújtani, tanácsadásban részesítheti az ügyfelet, szükség esetén gyakorlati támogatást tud biztosítani, vagy hivatalos személy - rendőr, mentő, tűzoltó - a helyszínre történő mozgósításával, vagy szükség esetén személyes intézkedéssel. A telefonszám a Komlói Járás települések család-és gyermekjóléti szolgálatoknál kifüggesztésre került. 2019. évben készenléti szolgáltatás keretében működtetett telefonra **72 alkalommal érkezett hívás**. Négy alkalommal családon belüli bántalmazás okán történt telefonhívás, egy alkalommal kapcsolattartási probléma okán. Ezek az esetek hét kiskorú gyermeket érintettek. Három óvodás korút, három általános iskolás és egy középiskolás korú gyermeket. Intézményünk szakemberei minden esetben információ nyújtás keretében tájékoztatták a segítségre szorulókat a krízis vonal telefonszámáról, rendőri intézkedés, távol tartás lehetőségéről, valamint azoknak az intézményeknek a nevééről és elérhetőségéről, melyekhez fordulhat hosszú távon problémájával. 46 alkalommal információt adtunk a kérdezőnek különböző szolgáltatások igénybevételi lehetőségeiről.

Minden telefonhívást követően felvette Központunk a kapcsolatot az illetékes Család- és Gyermekjóléti Szolgálattal. Tájékoztatást adtunk az érintett családokban jelentkező problémákról. Felkértük a szolgálatok családsegítőit, hogy lépjenek kapcsolatba a családokkal.

Jogi tanácsadás

A Komlói Járás területén lévő települések lakosainak számára ingyenes jogi tanácsadást biztosítunk hetente hétfőn 8h-tól 12h-ig. **2019-ben 210 alkalommal 176 fő** vette igénybe a jogász segítségét.

Pszichológiai tanácsadás

A Komlói Járás területén lévő települések lakosainak számára ingyenes pszichológiai tanácsadás telefonon előre egyeztetett időpontban biztosítunk rész munkaidős (heti 10 óra) pszichológussal.

Az esetek felében a tanácsadás egyszeri alkalommal valósult meg, ilyen pl. a gyerekekkel folytatott munka során a szülőkonzultáció, a többi esetben azonban az egyszeri alkalom az

együttműködés megszakadását jelzik. Életkor szerint a legtöbb kliens 12-17 év közötti, valamint 35-49 év közötti. A kliensek több mint fele 18 év alatti. A gyerekek nagy része általában magatartás - és viselkedésproblémákkal érkezik, de sok esetben a családban átélt traumák (bántalmazás, válás) feldolgozása céljából javasolják az esetmenedzserek a pszichológiai ellátást. A gyerekek együttműködésének minősége általában a szülő pszichológiai tanácsadással, kapcsolatos attitűdjével egyezik, az érintettek nagyrészt együttműködőek. Azok a felnőttek, akik pszichológiai tanácsadáson vesznek részt, szinte kivétel nélkül jogerős hatósági intézkedéssel érintettek. A problémák széles spektrumot fednek le és a 18 év alatti személyekéhez képest jóval összetettebbek. A kliensek között sok a bántalmazott. Legtöbb esetben a kliensek valamilyen diagnosztizált pszichiátriai betegséggel rendelkeznek, mely a hozott problémát nagyban átszövi. Sok esetben a pszichés problémák jelenléte egyértelmű, de nem megfelelően kezelt. A kliensekkel való munkát nagyban megnehezíti, hogy a kliensek nagy része nem motivált, bizalmatlan, valamint, hogy intellektuális színvonaluk meglehetősen alacsony. Azonban ilyen nehezített körülmények között is találhatóak közös célok, amelyek benntartják a folyamatban és a változás irányába vihetik a klienst. Ha szükséges, a kliensek továbbirányítása (klinikai szakpszichológushoz, pszichiáterhez) is megtörténik. Problémától függően a konzultáció általában 1-4-8-16 alkalmas, egyes esetekben az időkorlát a felülvizsgálatokhoz igazodik. Rendszerességet tekintve a pszichológiai segítségnyújtás heti egy, esetleg kéthetente egy alkalommal valósul meg. 2019. – ben 152 alkalommal 82 személyt kezelt a tanácsadó.

Családkonzultáció, családterápia

A rendszerszemléletű megközelítés a családot tekinti a problémák keletkezésének és a terápiás beavatkozás egységének. A terápia fókuszában a család, annak alrendszerei illetve az egyén szignifikáns családi kapcsolatai állnak. Szolgáltatásunkat a védelembe vett gyermekek családjainak tudjuk biztosítani elsősorban.

Mediáció

A mediáció módszere segíthet azokban az esetekben, amikor két fél nem tud megegyezni valamilyen ügyben (lehet családi, gazdasági stb. vita), de ugyanakkor motiváltak a helyzet megoldására. Egy harmadik személy, a mediátor segíthet egy mindegyik fél számára elfogadható megállapodás kidolgozásában. Komlói Járás területén lévő települések lakosainak számára, ingyenes mediációs tanácsadást, telefonon, előre egyeztetett időpontban biztosítunk. **Az elmúlt évben 10 alkalommal vették igénybe szolgáltatásunkat, mely 20 személyt érintett.**

Speciális szolgáltatások keretein belül végzett tevékenységek és az ellátott személyek adatai

| Sor szám | Tevékenység | Speciális tevékenységek száma | Ellátottak száma |
|----------|--------------------------|-------------------------------|------------------|
| 1 | Kapcsolattartási ügyelet | 153 | 82 |
| 2 | Készenléti szolgálat | 365 | 72 |
| 3 | Jogi tanácsadás | 210 | 176 |
| 4 | Pszichológiai tanácsadás | 152 | 82 |
| 5 | Mediáció | 10 | 20 |
| 6 | Szülői konzultáció | 25 | 19 |

| | | | |
|---|-----------------|-------------|------------|
| 7 | Esetkonferencia | 163 | 171 |
| 8 | Összesen | 1078 | 622 |

Óvodai iskolai szociális segítség:

2018. szeptember 01.-től a Család és Gyermekjóléti Központok feladata lett az óvodai iskolai szociális segítség bevezetése, és működtetése a járás összes nevelési oktatási intézményében. 1000 gyermekenként 1 fő óvodai iskolai szociális segítő alkalmazása szükséges. A Komlói Járásban 4 fő segítőre van szükség, mert a célzott gyermeklétszám 3800 fő felett van. 2018. szeptember 01.-től 3 fő segítővel kezdtük el a munkát, november 01.-től 4 fő végezte a feladatot. A kezdeti idegenkedés a nevelési oktatási intézmények részéről mára feloldódni látszik, Ők is belátják a feladat fontosságát a gyermekek veszélyeztetésének megelőzése érdekében.

szociális diagnózis felvétel :

2019. január 01.-től kötelező tevékenység. A jelzőrendszer, a család és gyermekjóléti szolgálat jelzése alapján, vagy az ügyfél saját kérésére készíthető el. Kritérium: az ügyfél beleegyezése és együttműködése. Elősegíti az ügyfél szükségleteinek és lehetőségeinek széleskörű és komplex felmérését.

Csoportos foglalkozások, mint speciális tevékenységek:

Deviancia prevenció

Több éve folyamatosan jelen vagyunk az iskolákban drog és más egészségkárosító szerek, tevékenységek, devianciák kezelésére célzott prevenciós előadásokkal. A KEF támogatásával lehetőség nyílt egy ún. „prevenciós munkacsoport” kiképzésére. 10 fő láthatja el Komló és Térségében 2009-től a prevenciós feladatokat, mely a deviáns magatartások feltárását és korai kezelését célozza meg. Tevékenységünket 2019-ben is az iskolai védőnő koordinálásával az osztályfőnöki órák terhére végeztük. Meghívásra iskolai egészségnapokon is részt vettünk úgy, hogy a prevenciós programot mi vittük. Az óvodai iskolai szociális segítők, igény szerint részt vesznek és segítenek a prevenciót célzó intézményi rendezvényeken.

Sétáló Ki Mit Tud

A 2018. novemberére tervezett program a köznevelési intézmények egyéb elfoglaltságai miatt elmaradt, megvalósítását 2019. áprilisára toltuk el. 136 diák vett részt 9 iskolából.

Gyermek és ifjúsági klub

A TÁMOP 5.2.5.-A-10/2 pályázati program fenntartásáról 2018-ban is gondoskodtunk. Célja továbbra is a halmozottan hátrányos helyzetű gyerekek és családjaikkal történő nevelési oktatási intézményeken kívüli foglalkozás. A klubokat minden helyszínen igény szerint továbbra is működtetjük meglévő személyi és tárgyi feltételeinkkel. Komlón a klubot átköltöttük telephelyünk alagsorába, ahol heti két alkalommal 15h és 18h között várjuk a 15 gyermeket a foglalkozásokra. Belőlük kerültek ki azok a gyerekek is, akiket Erzsébet táborban nyaraltattunk egy héten át.

Baba- Mama klub

2007-ben kezdtük el szervezni a „Biztos Kezdet” országos program keretein belül egy helyi klub kialakítását, melyben olyan szocializációs hátrányokkal küzdő kismamáknak nyújtunk szolgáltatást, akik 0-3 éves korú gyermekeket nevelnek és az elsődleges szocializációjukban hátrányt szenvedtek.

Hétfőn szerdán a 0-2 éves korú, kedden, pénteken a 3-4 éves korú, csütörtökön a korai fejlesztésre szoruló gyermekek vehetik igénybe a szolgáltatásokat 9h-től 12h.-ig. Hetente Kb. 30 gyermek és szüleik látogatják rendszeresen a klubot.

Szociális diagnózis készítése

2017. szeptember 01. –től 2018. december 31.-ig A Szociális és Gyermekvédelmi Főigazgatóság szociális diagnózis felvételi szakértőt rendelt a központhoz, így lehetőség nyílt a szolgáltatásokat igénybevevők körében is felvenni a szociális diagnózist, melynek célja az ügyfél szükségleteihez mért szolgáltatások ajánlása, illetve a járásban még nem működő szolgáltatások feltérképezése. 2019. január 01.-től kötelező feladatellátás lesz ez is.

A jelzőrendszer járási szintű koordinálása körében a család- és gyermekjóléti központ feladatai:

- Koordinálja a járás területén működő jelzőrendszerek munkáját.
- Szakmai támogatást nyújt a szakmaközi megbeszélések, az éves szakmai tanácskozás szervezéséhez, valamint az éves jelzőrendszeri intézkedési tervek elkészítéséhez és összehangolásához.
- Összegyűjti a települések jelzőrendszeri felelősei által készített helyi jelzőrendszeri intézkedési terveket.
- A család- és gyermekjóléti szolgálat megkeresése alapján segítséget nyújt, szükség esetén intézkedik, ha a jelzőrendszer működtetése körében a család- és gyermekjóléti központ feladatkörébe tartozó vagy szakmai támogatását igénylő esetről szerez tudomást.
- Segítséget nyújt a jelzőrendszer tagjai és a család- és gyermekjóléti szolgálat közötti konfliktusok megoldásában.
- megbeszélést kezdeményez a jelzőrendszerek működésével kapcsolatban,
- Megteszi a Gyvt. 17. § (4) bekezdése szerinti jelzést: ha a jelzőrendszeri tag jelzési, vagy együttműködési kötelezettségének nem tesz eleget, és ebben az esetben a gyámhatóság -

jelzésre vagy hivatalból - értesíti a fegyelmi jogkör gyakorlóját és javaslatot tesz az érintett személlyel szembeni fegyelmi felelősségre vonás megindítására.

- A kapcsolati erőszak és emberkereskedelem áldozatainak segítése érdekében folyamatos kapcsolatot tart az Országos Kríziskezelő és Információs Telefonszolgálattal.
- A család- és gyermekjóléti központ a fenti feladatokra, illetve azok koordinálására járási jelzőrendszeri tanácsadót jelöl ki.

A járási jelzőrendszeri tanácsadó beszámolója a 2019. évi tevékenységeiről és a beérkezett jelzésekről:

(A szakmai vezető munkaköri leírása módosításra került 2016. január 01.-től, így a járási jelzőrendszeri tanácsadó munkaköre ellátása is feladata lett.)

| Összesen: 2017 | 413 | 216 | 173 | 18 | 126 | 8 | 738 | 181 | 397 | 37166 | 5209 | 14.2% | |
|-----------------------------------|-----------------|-------------|-------------------|------------------------------------|-------------------|----------------|-----------------------|----------------|--------------------------|------------------------------|---------------|--------------------|---------------------------------|
| Összesen: 2018 | 423 | 193 | 179 | 9 | 147 | 0 | 758 | 179 | 372 | 37166 | 5209 | 14.6% | |
| 2018 Összes gondozás %-os aránya: | 55.8% | | 23.6% | 1% | 19.4% | 0% | | | | | | | |
| Település | alap ellátás AE | család szám | védelembé vett VV | ideiglenes hatályal elhelyezett ID | nevelésbe vett NV | utógondozás UG | összesen: VV ID NV UG | családok száma | gondozott családok száma | Összes gondozás %-os aránya: | lakosság szám | 0-17 éves lakosság | gondozott kiskorúak %-os aránya |
| Komló | 182 | 72 | 154 | 8 | 107 | 0 | 269 | 143 | 215 | 451-59% | 25 995 | 3 562 | 12.6% |
| Szászvár | 48 | 22 | 5 | 0 | 8 | 0 | 13 | 11 | 33 | 61-8% | 2376 | 346 | 17.6% |
| Bikal | 6 | 4 | 0 | 0 | 0 | 0 | 0 | 0 | 4 | 6-0,8% | 722 | 86 | 7% |
| Bodolyabér | 5 | 3 | 0 | 0 | 1 | 0 | 1 | 1 | 5 | 6-0.8% | 229 | 29 | 20.7% |
| Egyházaskozár | 19 | 9 | 0 | 0 | 5 | 0 | 5 | 1 | 10 | 24-3% | 773 | 106 | 22.6% |
| Hegyhátmaróc | 3 | 2 | 1 | 1 | 1 | 0 | 3 | 3 | 5 | 6-0.8% | 157 | 27 | 22.2% |
| Kárász | 5 | 2 | 0 | 0 | 0 | 0 | 0 | 0 | 2 | 5-0.7% | 332 | 43 | 11.6% |
| Köblény | 5 | 2 | 0 | 0 | 0 | 0 | 0 | 0 | 2 | 5-0.7% | 220 | 27 | 18.5% |
| Liget | 26 | 10 | 7 | 0 | 5 | 0 | 12 | 4 | 14 | 38-5% | 415 | 86 | 44.2% |
| Magyaregregy | 16 | 9 | 0 | 0 | 0 | 0 | 0 | 0 | 9 | 16-2% | 745 | 93 | 17.2% |
| Magyarhertelend | 22 | 7 | 0 | 0 | 3 | 0 | 3 | 3 | 10 | 25-3% | 662 | 89 | 28.1% |
| Magyarszék | 12 | 6 | 0 | 0 | 7 | 0 | 7 | 1 | 7 | 19-2.5% | 1011 | 161 | 11.8% |
| Mánfa | 10 | 9 | 0 | 0 | 5 | 0 | 5 | 3 | 12 | 15-2% | 908 | 132 | 11.4% |
| Máza | 24 | 13 | 3 | 0 | 3 | 0 | 6 | 3 | 16 | 30-4% | 1237 | 206 | 14.6% |
| Mecsekpölöske | 11 | 6 | 1 | 0 | 1 | 0 | 2 | 2 | 8 | 13-2% | 419 | 60 | 21 %. |

| | | | | | | | | | | | | | | |
|-----------|----|---|---|---|---|---|---|---|---|----|---------|-----|----|-------|
| Oroszló | 6 | 3 | 2 | 0 | 0 | 0 | 0 | 2 | 1 | 4 | 8-1% | 301 | 57 | 14 % |
| Szalatnak | 13 | 8 | 6 | 0 | 0 | 0 | 6 | 6 | 2 | 10 | 19-2.5% | 331 | 43 | 44.2% |
| Tótfű | 2 | 1 | 0 | 0 | 0 | 0 | 0 | 0 | 0 | 1 | 2-0.2% | 133 | 23 | 8.7% |
| Vékény | 8 | 5 | 0 | 0 | 1 | 1 | 1 | 1 | 1 | 6 | 9.-1.2% | 160 | 31 | 29% |
| Szárász | 0 | 0 | 0 | 0 | 0 | 0 | 0 | 0 | 0 | 0 | 0-0% | 40 | 2 | 0% |

MEGJEGYZÉSEK: - A Járás 0-17 éves lakosságának 14. 6% - a valamilyen gyermekvédelmi problémával/ problémákkal érintett

- A vidéki ellátottak aránya az összeshez képest 41 %, tehát egyértelmű a gyermekvédelmi rendszer jelenlétének szükségessége vidéken is.
- Az eddigi statisztikai mutatókhoz képest pozitív elmozdulásként értelmezem, hogy az önkéntesen igénybe vett szolgáltatások aránya (55.8%) több, mint a hatósági döntéssel érintett védelembe vettek (23.6%) vagy nevelésbe vettek (19.4%) aránya az összes gondozott gyermekhez képest.
- Komlón is, de vidéken is jellemzően szegregált környezetben élnek a gyermekek és családjaik, akikkel kapcsolatban állunk.
- A gondozott gyermekek életkoruk szerint 73.5 %-ban a 6- 17 éves korcsoportba tartoznak.
- Nincs számottevő eltérés 2018. évhez képest.

Beérkező jelzések részletezése

| Intézményektől érkezett jelzések | 2017 | 2018 | 2019 | Megjegyzések: |
|-----------------------------------------------------------------------------------------|-------------|-------------|---------------|------------------------------------------------------------------------------------------------------------------------------------------------------------------------------------------------------------------------------------------------------------------------------------|
| Bölcsőde | 0 | 0 | 4 | |
| Óvoda | 10 | 15 | 33 | |
| Általános iskola | 197 | 146 | 203 | |
| Középiskola | 16 | 27 | 31 | |
| Gimnázium | 6 | 10 | 31 | |
| Védőnők | 49 | 46 | 56 | |
| Orvos, kórházi szociális munkás | 9 | 13 | 16 | |
| Gyámhivatal | 23 | 14 | 41 | |
| Jegyző, Szociális iroda | | | 13 | |
| Rendőrség | 13 | 10 | 26 | |
| Bíróság /Ügyészség | 5 | 1 | 1 | |
| Családok Átmeneti Otthona | 22 | 20 | 12 | |
| Családsegítő | 10 | 13 | 15 | |
| Gyermekjóléti Központ | 1 | 11 | 14 | |
| Pártfogó felügyelő | 0 | 0 | 0 | |
| Magánszemély | 21 | 23 | 43 | |
| Egyéb: Nevelési tanácsadó. Pszichiátria, Pszichológus | 3 | 8 | 9 12 11 | |
| Civil szervezet | | | 7 | |
| Összesen: | 387 | 357 | 578 | |
| | | | | |
| Beérkezett jelzésekkel érintett ügyfelek esetén a GONDOZÁS MÓDJA | 2017 | 2018 | 2019 | <ul style="list-style-type: none"> - A gondozás módja szerinti jelzések elemzésekor szembetűnő az egyszeri kapcsolatfelvétel felülreprezentáltsága. Ez a jelzések időbeliségének és/vagy a jelző labilis problémalátásának bizonyítéka lehet (probléma áthárítás?). |
| kapcsolat felvétel | 203 | 199 | 216 | |
| alapellátás | 94 | 133 | 106 | |
| védelembe vett | 88 | 110 | 54 | |
| nevelésbe vett | 1 | 2 | 12 | |
| utógondozott | 1 | 0 | 2 | |
| összesen: | 387 | 444 | 390 | |
| | | | | |

| Beérkezett jelzésekkel érintett ügyfelek esetén a PROBLÉMÁK típusa | 2017 | 2018 | 2019 | |
|---------------------------------------------------------------------------|-------------|-------------|-------------|--------------------------------------------------------------------------------------------------------------------------------------------------------------------------------------------------------------------------------------------------------------------------------------------------------------------------------------------------------------------------------------------------------------------------------------------------------------------------------------------------------------------------------------------------------------------------------------------------------------------------------------------------------------------------------------------------------------------------------------------------------------------------------------------------------------------------------------------------------------------------------------------------------|
| Anyagi | 0 | 2 | 108 | <ul style="list-style-type: none"> - A problémák azonosítása alapján az igazolatlan iskolai hiányzások, életviteli probléma, szülői elhanyagolás, magatartás zavar, vannak nagy számban. Ezek egymást erősítő tényezők. Világosan kell látnunk, hogy a beavatkozáskor a problémák komplex kezelésére kell fektetnünk a hangsúlyt a gondozási és cselekvési tervben. - Ahhoz, hogy a helyzet változzon, minden szereplőnek határidőn belüli felelősséget kell vállalni a pozitív változás megindításában, a problémák megoldásában. - A jelző oldaláról az általa felismert fő tünet elhárítása a fontos (pl.: iskolai hiányzás). Ez természetes. - A Család és Gyermekjóléti Szolgálat és Központ beavatkozása után (helyzetértékelés, szociális diagnózis, szükségletfelmérés) az esetek nagy többségében kiderül a családok anyagi deprivációja. (kb. 90%) |
| Gyermeknevelési | 15 | 2 | 24 | |
| Beilleszkedési nehézség. | 6 | 1 | 14 | |
| Magatartás zavar | 46 | 28 | 79 | |
| Családi konfliktus | 11 | 25 | 53 | |
| Életviteli probléma | 105 | 113 | 147 | |
| Szülői elhanyagolás | 67 | 18 | 42 | |
| Családon belüli bántalmazás | 10 | 13 | 26 | |
| Gyermekbántalmazás | 6 | 2 | 12 | |
| Fogyatékoság | 0 | 5 | 6 | |
| Szenvedélybetegség | 4 | 2 | 14 | |
| Igazolatlan mulasztás | 170 | 129 | 126 | |
| összesen | 440 | 340 | 783 | |
| | | | | |
| JELZÉSEK FOGADÓJA | 2017 | 2018 | 2019 | |
| Komló családsegítő és gyermekjóléti szolgálat | 205 | 330 | 302 | <ul style="list-style-type: none"> - A jelzések lakónépesség arányosan érkeznek. - Ez számomra azt jelzi, hogy a gyermekvédelem helyi szereplői ismerik felelőségüket, törekszenek az együttműködésre. |
| Komló gyermekjóléti központ | 71 | 86 | 186 | |
| Szászvár családsegítő és gyermekjóléti szolgálat | 73 | 54 | 46 | |
| Magyarszék családsegítő és gyermekjóléti szolgálat | 28 | 21 | 19 | |
| Mánfa családsegítő és gyermekjóléti szolgálat | 10 | 12 | 9 | |
| Hosszúhetény családsegítő és gyermekjóléti szolgálat | 9 | 11 | 6 | |
| összesen: | 387 | 503 | 568 | |

Esetkonferenciák jelentősége: 2017-ben 171 esetben, 2018-ban: 167 2019-ben 172 esetben hívtunk össze szakembereket esetkonferenciára. A tevékenységet nagyon fontosnak érezzük a komplex esetkezelés érdekében.

Törvényi változások 2019-ben: 2016. januárjától folyamatosan változik a szociális és a gyermekvédelmi törvény. Az intézmény működését érintő legfontosabb változás, hogy

2018. szeptember 01.-étől bevezették az óvodai iskolai szociális segítséget. 1000 gyermekenként szükséges alkalmazni egy fő iskolai óvodai szociális segítőt. A módszertana jelenleg kidolgozás alatt van. A működtetés a gyermekjóléti központok feladata, a nevelési oktatási intézmények számára kötelező az együttműködés.

Az ellátási területre 4 fő került alkalmazásra, 34 köznevelési intézményre, amely 9 településen található.

2017. szeptember 01. –től 2018. december 31.-ig A Szociális és Gyermekvédelmi Főigazgatóság szociális diagnózis felvételi szakértőt rendelt a központhoz, így lehetőség nyílt a szolgáltatásokat igénybevevők körében is felvenni a szociális diagnózist, melynek célja az ügyfél szükségleteihez mért szolgáltatások ajánlása, illetve a járásban még nem működő szolgáltatások feltérképezése. 2019. január 01.-től kötelező feladatellátás ez is.

A járási jelzőrendszeri tanácsadó 2019. évi tevékenységeiről

A járási jelzőrendszeri tanácsadó:

- A járás területén rendszeresen részt vett az éves tanácskozásokon, szakmaközi megbeszéléseken, esetkonferenciákon, szakmai bemutatkozásokon, esetmegbeszéléseken;
- Fogadta a szolgálatok jelzőrendszeri felelőseitől a beérkezett jelzésekről készült jelentéseket.

Az elmúlt évben 42 intézményi esetmegbeszélésen, 8 szakmaközi megbeszélésen és éves tanácskozáson vett részt. Szakmai segítségnyújtás keretében 9 alkalommal tartottak esetmegbeszélést – hatósági ügyben nem érintett család esetében. 152 esetben volt jelen esetkonferencián. A járás településein helyi igények szerint, a jelzőrendszeri tagok számára 14 alkalommal az adott jelzőrendszeri tagot felkeresve segítette munkájukat, szakmai tájékoztatással, a jelzésekről, és a központ feladatairól, szolgáltatásairól. Jelzőrendszeri tanácsadóként a helyi szolgálatokhoz beérkezett jelzésekről heti összesítést fogadott. Az összes beérkezett jelzés száma 568 volt, a velük kapcsolatos szakmai feladatokat, teendőket folyamatosan figyelemmel kísérte.


Komló, 2020. 04. 10.

“Minden felnőtt egyszer gyerek volt, de csak kevesen emlékeznek rá.”

(Saint-Exupéry)


Marcsekne Zag Bernadett
szakmai vezető


Szeles Alexandra
szakmai vezető


Fehér Imre
mb. intézményvezető